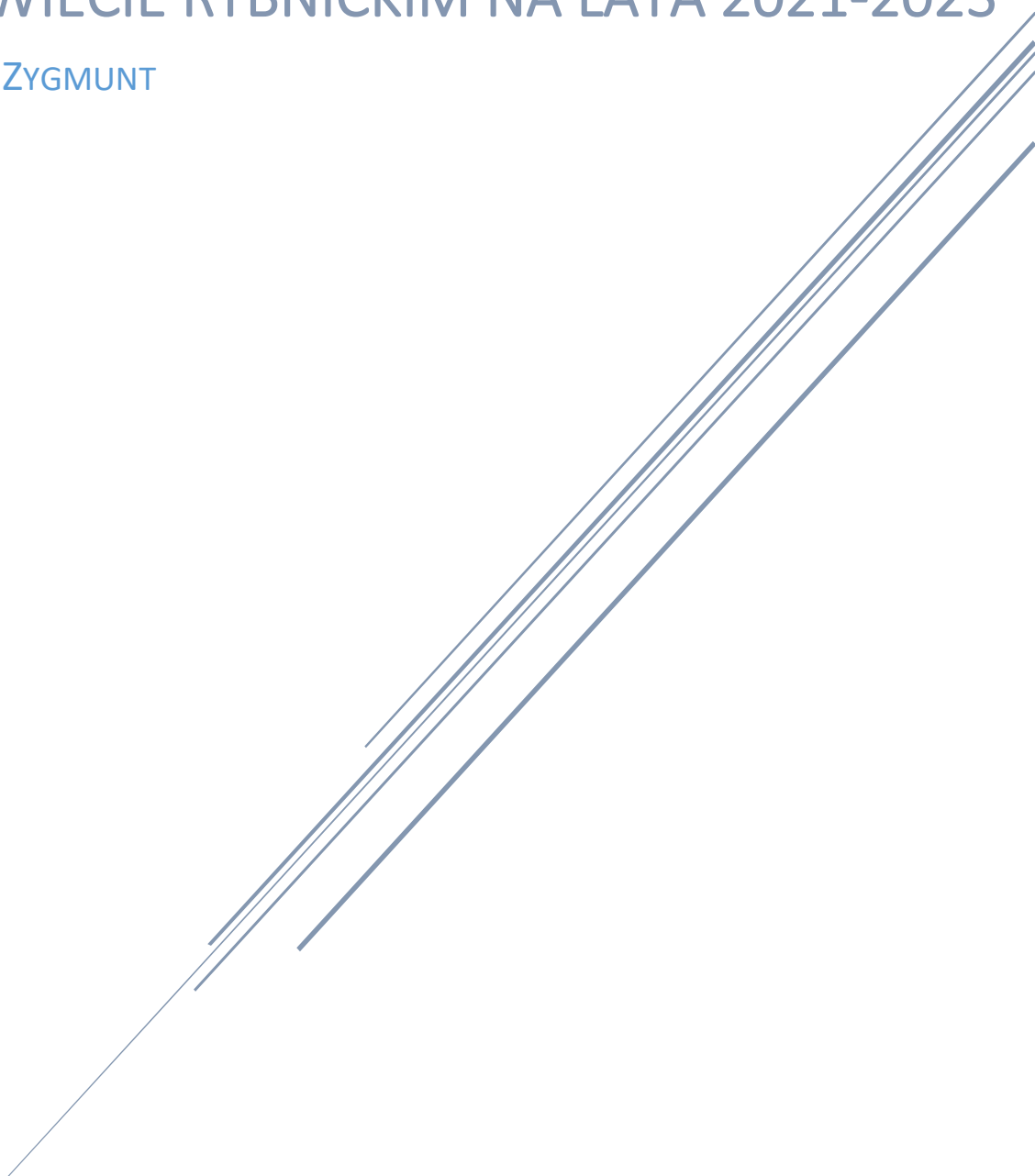


# PROGRAM ROZWOJU PIECZY ZASTĘPCZEJ W POWIECIE RYBNICKIM NA LATA 2021-2023

DR AGATA ZYGMUNT



RYBNIK 2020

## SPIS TREŚCI

WSTĘP.....	2
1. PODSTAWY PRAWNE PROGRAMU .....	4
1.1. REGULACJE PRAWNE .....	4
1.2. Powiązanie z dokumentami strategicznymi .....	4
2. ZAGADNIENIA TEORETYCZNE ZWIĄZANE Z PIECZĄ ZASTĘPCZĄ .....	6
2.1. HISTORYCZNE UWARUNKOWANIA ROZWOJU RODZINNEJ OPIEKI ZASTĘPCZEJ W POLSCE .....	6
2.2. FORMY I ORGANIZACJA PIECZY ZASTĘPCZEJ .....	9
2.3. PRZEGLĄD DEFINICJI RODZIN ZASTĘPCZYCH.....	12
2.4. MOTYWACJE LEŻĄCE U PODSTAW POWOŁYWANIA DO ŻYCIA RODZIN ZASTĘPCZYCH .....	13
2.5. PODSTAWY PRAWNE FUNKCJONOWANIA RODZIN ZASTĘPCZYCH.....	14
2.6. ZADANIA RODZINY ZASTĘPCZEJ JAKO ŚRODOWISKA WYCHOWAWCZEGO .....	16
2.7. PROBLEMY RODZIN ZASTĘPCZYCH.....	18
3. PIECZA ZASTĘPCZA W POLSCE I W POWIECIE RYBNICKIM W ŚWIETLE DANYCH STATYSTYCZNYCH .....	22
3.1. PIECZA ZASTĘPCZA W POLSCE W LICZBACH .....	22
3.2. PIECZA ZASTĘPCZA W POWIECIE RYBNICKIM W LICZBACH.....	24
4. ORGANIZACJA I DZIAŁANIE SYSTEMU PIECZY ZASTĘPCZEJ W POWIECIE RYBNICKIM .....	32
4.1. ZAŁOŻENIA DOTYCZĄCE ORGANIZACJI PIECZY ZASTĘPCZEJ W POWIECIE RYBNICKIM.....	32
4.2. KONCEPCJA SYSTEMU WSPARCIA DZIECKA W PIECZY ZASTĘPCZEJ W POWIECIE RYBNICKIM .....	36
4.3. FUNKCJONOWANIE SYSTEMU PIECZY ZASTĘPCZEJ W POWIECIE RYBNICKIM .....	37
4.3.1. Realizacja zadań w zakresie rodzinnej pieczy zastępczej.....	37
4.3.2. Realizacja zadań w zakresie instytucjonalnej pieczy zastępczej .....	47
4.4. ANALIZA SWOT.....	54
5. CELE PROGRAMU .....	56
6. LIMIT ZAWODOWYCH RODZIN ZASTĘPCZYCH.....	62
7. PODMIOTY REALIZUJĄCE PROGRAM .....	62
8. ODBIORCY PROGRAMU .....	63
9. MONITORING I EWALUACJA.....	63
10. ŹRÓDŁA FINANSOWANIA PROGRAMU .....	63
BIBLIOGRAFIA .....	65
NETOGRAFIA .....	66
SPIS DIAGRAMÓW .....	67
SPIS TABEL .....	67

## WSTĘP

Rodzina stanowi jedną z najważniejszych grup i instytucji społecznych. Jak zauważa Tomasz Szlendak, jest fundamentalnym i konstytutywnym elementem każdego społeczeństwa, a rozumiana i traktowana w ten właśnie sposób staje się głównym budulcem społeczeństwa<sup>1</sup>. Wielość socjologicznych, pedagogicznych i prawnych definicji rodziny skłania do poszukiwania jednej, uniwersalnej. Za taką właśnie uznać można definicję, zgodnie z którą rodzinę stanowi co najmniej jedna diada rodzic (dorosły opiekun) – dziecko<sup>2</sup>. Akcent położony jest tu wyraźnie na dziecko, którego obecność warunkuje nie tylko istnienie rodziny, ale także – w wielu przypadkach – korzystanie z praw i przywilejów przynależnych rodzinie.

Warto podkreślić, że kondycja społeczeństwa i sytuacja rodziny są silnie skorelowane: od tego, jak funkcjonują rodziny uzależniony jest dobrostan społeczeństwa. Zachodzi tu jednak również relacja odwrotna polegająca na tym, że rodzinę można potraktować jako tę instytucję czy grupę społeczną, w której – niczym w soczewce – skupiają się najważniejsze problemy społeczne. Dlatego też skutki rozmaitych instytucjonalnych i pozainstytucjonalnych działań mających na celu kształtowanie warunków życia rodziny odczuwalne są nie tylko w obrębie „podstawowej komórki społecznej”, ale także w skali społecznej. Jest tak, ponieważ to właśnie na rodzinę nakłada się szereg obowiązków związanych z przygotowaniem młodego pokolenia do życia w społeczeństwie. Wśród funkcji, jakie przypisuje się rodzinie na plan pierwszy wysuwają się bowiem te, które związane są z wychowaniem młodego pokolenia i sprawowaniem pieczy nad nim. Prawidłowy przebieg procesów wychowawczych i socjalizacyjnych, inicjowanych w rodzinie warunkuje przygotowanie do pełnienia przez dzieci i młodzież ról społecznych także w innych niż rodzina zbiorowościach, m.in. w grupach rówieśniczych, zawodowych, w społeczeństwie czy w państwie. Z drugiej strony dysfunkcyjność rodziny, polegająca na niewywiązywaniu się z powierzonych jej zadań, prowadzi do zaburzeń procesu socjalizacji, czego konsekwencją jest niewłaściwe lub nie dość staranne przygotowanie młodego pokolenia do życia w społeczeństwie.

Rodziny, których funkcjonowanie jest zaburzone często wymagają pomocy z zewnątrz, ponieważ same nie są w stanie rozwiązać problemów, które kumulując się i piętząc, pogłębiają ich niewydolność. Instytucją, której zadaniem jest świadczenie szeroko rozumianej pomocy rodzinie jest Powiatowe Centrum Pomocy Rodzinie, które kieruje swoje działania w szczególności w stronę tych rodzin, które znajdują się w sytuacji kryzysowej. Jednym z wielu zadań powierzonych PCPR jest organizacja pieczy zastępczej, której podlegają dzieci i młodzież pochodzące z rodzin, które – z różnych powodów – nie są w stanie właściwie lub w sposób kompletny i pełny zaspokajać potrzeb młodego pokolenia. Wspomaganie rodziny w wypełnianiu zadania wychowania i opieki nad dziećmi oznacza zaangażowanie wielu podmiotów, zarówno instytucjonalnych, jak i pozainstytucjonalnych, co z kolei wymaga stworzenia skoordynowanego i spójnego systemu pieczy zastępczej. Dlatego też celem niniejszego opracowania jest zaprezentowanie *Programu Rozwoju Pieczy Zastępczej w Powiecie Rybnickim na lata 2021-2023*. Projektodawcą jest Powiatowe Centrum Pomocy Rodzinie w Rybniku, które – w myśl przepisów *Ustawy o wspieraniu rodziny i systemie pieczy zastępczej* z dnia 9 czerwca 2011 roku (Dz. U. z 2020 r. poz. 821) posiada kompetencje organizatora rodzinnej pieczy zastępczej.

---

<sup>1</sup> T. Szlendak, *Socjologia rodziny. Ewolucja, historia, zróżnicowanie*, Wyd. Naukowe PWN, Warszawa 2010, s. 95.

<sup>2</sup> Tamże, s. 113.

Prezentowany program składa się z dziesięciu części. Pierwsza z nich omawia podstawy prawne Programu, natomiast w drugiej przedstawiono najważniejsze zagadnienia związane z pieczą zastępczą: zaprezentowane zostały ustalenia definicyjne, kontekst historyczny, charakterystyka rodzin zastępczych, ukazano też problemy, z jakimi mierzą się te rodziny, motywacje leżące u podstaw powoływania do życia rodzin zastępczych oraz wskazane zostały zadania rodziny zastępczej jako środowiska wychowawczego. W części trzeciej przedstawiono stan pieczy zastępczej w powiecie rybnickim na tle kraju w świetle danych statystycznych. Część czwartą poświęcono charakterystyce sposobu organizacji i działania pieczy zastępczej w powiecie. W rozdziale piątym określone zostały cele *Programu Rozwoju Pieczy Zastępczej w Powiecie Rybnickim na lata 2021-2023*. Wskazano zadania przewidziane do realizacji, jak również podmioty odpowiedzialne za przeprowadzenie poszczególnych działań. Określono ponadto ich wskaźniki i spodziewane efekty. Część szósta prezentuje założenia dotyczące limitów zawodowych rodzin zastępczych na kolejne lata programowania. W części siódmej wskazano podmioty realizujące Program, zaś w rozdziale ósmym opisano jego odbiorców. W części dziewiątej opisano zasady ewaluacji i monitoringu, a w dziesiątej wskazano źródła finansowanie Programu.

# 1. PODSTAWY PRAWNE PROGRAMU

## 1.1. REGULACJE PRAWNE

Założenia Programu Rozwoju Pieczy Zastępczej w Powiecie Rybnickim na lata 2021-2023 oraz koncepcja jego wdrażania, odpowiadają właściwym przepisom prawnym, do których należą:

- *Konstytucja Rzeczypospolitej Polskiej* (Dz. U. z 1997 r. Nr 78, poz. 483 z późn. zm.);
- *Konwencja o Prawach Dziecka* (Dz. U. z 1991 r. Nr 120, poz. 526);
- ustawa z dnia 9 czerwca 2011 r. *o wspieraniu rodziny i systemie pieczy zastępczej* (Dz. U. z 2020 r. poz. 821);
- ustawa z dnia 12 marca 2004 r. *o pomocy społecznej* (Dz. U. z 2020 r., poz. 1876 – tekst jednolity z późn. zm.);
- ustawa z dnia 5 czerwca 1998 r. *o samorządzie powiatowym* (Dz. U. z 2020 r., poz. 920 – tekst jednolity z późn. zm.);
- ustawa z dnia 8 marca 1990 r. *o samorządzie gminnym* (Dz. U. z 2020 r., poz. 713 – tekst jednolity z późn. zm.);
- ustawa z dnia 11 lutego 2016 r. *o pomocy państwa w wychowaniu dzieci* (Dz. U. z 2016 r., poz. 195);
- ustawa z dnia 26 kwietnia 2019 r. *o zmianie ustawy o pomocy państwa w wychowywaniu dzieci oraz niektórych innych ustaw* (Dz. U. z 2019 r., poz. 924);
- ustawa z dnia 15 lipca 2020 r. *o Polskim Bonie Turystycznym* (Dz. U. z 2020 r., poz. 1262);
- rozporządzenie Ministra Pracy i Polityki Społecznej z dnia 22 grudnia 2011 r., *w sprawie instytucjonalnej pieczy zastępczej* (Dz. U. z 2011 r. Nr 292, poz. 1720);
- rozporządzenie Ministra Pracy i Polityki Społecznej z dnia 9 grudnia 2011 r. *w sprawie szkoleń dla kandydatów do sprawowania pieczy zastępczej* (Dz. U. z 2011 r. Nr 274, poz. 1620);
- rozporządzenie Ministra Pracy i Polityki Społecznej z dnia 23 sierpnia 2012 r., *w sprawie udzielenia pomocy na usamodzielnienie, kontynuowanie nauki oraz zagospodarowanie* (Dz. U. poz. 954).

## 1.2. Powiązanie z dokumentami strategicznymi

Program Rozwoju Pieczy Zastępczej w Powiecie Rybnickim na lata 2021-2023 jest związany z Powiatową Strategią Rozwiązywania Problemów Społecznych w Powiecie Rybnickim na lata 2014-2023, w szczególności z celem strategicznym nr 2, który sformułowano w sposób następujący:

### **Sprawnie funkcjonująca rodzina zapewniająca prawidłowy rozwój dzieci**

W ramach tego celu strategicznego założono realizację ośmiu celów operacyjnych, którymi są:

1. Wzrost efektywności instytucjonalnego systemu wsparcia rodziny.
2. Wzmocnienie wydolności wychowawczej rodzin biologicznych.

3. Wzmocnienie współpracy pomiędzy instytucjami działającymi w obrębie pieczy zastępczej.
4. Zapewnienie wsparcia specjalistycznego osobom sprawującym pieczę zastępczą oraz dzieciom umieszczonym w pieczy.
5. Budowanie „ponadresortowej” sieci współpracy pomiędzy podmiotami wspierającymi rodzinę.
6. Zacieśnienie i podniesienie efektywności współpracy pomiędzy instytucjami pieczy zastępczej a środowiskiem lokalnym w zakresie wsparcia rodziny.

## 2. ZAGADNIENIA TEORETYCZNE ZWIĄZANE Z PIECZĄ ZASTĘPCZĄ

### 2.1. HISTORYCZNE UWARUNKOWANIA ROZWOJU RODZINNEJ OPIEKI ZASTĘPCZEJ W POLSCE

Problem dzieci osieroconych i porzuconych istnieje od zawsze, tak jak od zawsze istnieją rodziny, które – z różnych powodów – nie są zdolne do zaspokajania potrzeb swoich członków. Można jednak stwierdzić, że zmienna skala zjawiska zależy od kontekstu historycznego, kulturowego oraz gospodarczego. Innymi słowy, tradycje zastępczej opieki nad dziećmi oraz formy tej opieki są kształtowane przez sposób myślenia i postępowania w sytuacjach utraty przez dzieci opieki rodzicielskiej, który wytwarzał się w danym społeczeństwie przez lata. Osierocone czy porzucone dzieci od zawsze były brane na wychowanie przez swoich krewnych lub obcych ludzi. Także przytułki, ochronki i sierocińce mają długie tradycje, nie da się więc określić początku instytucji pieczy zastępczej<sup>3</sup>.

Wśród wielu badaczy i analityków istnieje jednak zgoda co do tego, że można umiejscowić w czasie powstanie pomysłu rodzin zastępczych. Pod koniec XVI wieku francuski duchowny, św. Wincenty à Paulo, zaniepokojony dziewięćdziesięcioprocentową śmiertelnością niemowląt w ochronkach dla ubogich, zainicjował procedurę umieszczania tych dzieci za umówioną opłatą u kobiet wiejskich – pierwszych matek zastępczych. Przyczyniło się to do znaczącego obniżenia umieralności niemowląt, a tym samym – do poprawy ich losu<sup>4</sup>.

Polskie tradycje opieki nad porzucenymi i osieroconymi dziećmi sięgają XVII wieku, kiedy Królowa Maria Ludwika sprowadziła do Polski siostry miłosierdzia „Szarytki”, które miały zająć się zorganizowaniem opieki nad dzieckiem. W rezultacie ich działalności w Warszawie (1694), Chełmie (1694), Krakowie (1714) oraz w Białej Podlaskiej (1916) powołana zostały do życia placówki, które dały początek instytucjom zajmującym się opieką nad dziećmi. Z kolei prekursorem rodzinnych form opieki stał się francuski misjonarz Gabriel Piotr Baudouin. W 1736 roku założył on „Dom Wychowawczy”, z którego dzieci były wysyłane do rodzin zastępczych na wieś. Jakkolwiek inicjatywa ta była ważna i cenna, to jednak działania misjonarza nie podlegały żadnej kontroli<sup>5</sup>.

Zainicjowane w drugiej połowie XVIII wieku działania publiczne, których odbiorcami miały być m.in. osierocone i porzucone dzieci zostały przerwane przez rozbiory – to ustawodawstwa poszczególnych zaborców regulowały kwestie opieki zastępczej nad dziećmi. Zakres tej opieki był jednak niewielki, co przyczyniło się do powstawania inicjatyw społecznych, które zaowocowały powołaniem do życia licznych towarzystw i instytucji opiekuńczych.

Dopiero w dwudziestoleciu międzywojennym wprowadzono w Polsce przepisy dotyczące pieczy nad dziećmi pozbawionymi opieki rodzicielskiej – artykuł 103 Konstytucji z 1921 roku ustalał prawo dziecka do ochrony i opieki. Oznaczało to, że od tego momentu opieka nad dzieckiem przestawała być „aktem miłosierdzia i dobrej woli filantropów, uznano ją bowiem za obowiązek państwa i społeczeństwa”<sup>6</sup>. Nie zadbane jednak początkowo o system kwalifikacji rodziców

<sup>3</sup> U. Kusio, *Rodzina zastępcza jako środowisko wychowawcze: studium socjologiczne na przykładzie Lublina*, Wyd. UMCS, Lublin 1998, s. 28.

<sup>4</sup> Tamże.

<sup>5</sup> M. Joachimowska, *Rodzicielstwo zastępcze. Idea – Problemy – Analizy – Kompetencje*, Wyd. Uniwersytetu Kazimierza Wielkiego, Bydgoszcz 2008, s. 52.

<sup>6</sup> Tamże.

i odpowiedni nadzór nad rodzinami zastępczymi. W rezultacie dzieci, przeważnie sieroty wojenne, wysyłane były na wieś, gdzie zmuszano je do ciężkiej, fizycznej pracy. Sytuacja ta uległa jednak poprawie dzięki zapoczątkowanym na poziomie lokalnym (Łódź, Warszawa) działaniom polegającym na odpowiednim, profesjonalnym doborze rodziców zastępczych i poddaniu kontroli pieczy zastępczej<sup>7</sup>. W 1926 roku z inicjatywy Aleksandry Majewskiej tworzone były takie rodziny w Łodzi, zaś do Warszawy inicjatywę tę przeniosła Wanda Szumanówna. Powstały w 1931 roku Komitet Umieszczania Dzieci w Rodzinach, miał za zadanie przekazywanie dzieci do rodzin bezdzietnych i małodzietnych. Dzieciom zapewniano opiekę lekarską finansowaną przez państwo, zaś współpracę z rodzicami zastępczymi podejmowały poradnie wychowawcze i lekarze szpitali dziecięcych<sup>8</sup>.

W latach 1936-1939 rozwój instytucji rodzin zastępczych był intensywnie propagowany. Dowodzący wyższości wychowania rodzinnego nad zakładowym, jednak *de facto* fundamentalnym argumentem na ich rzecz były względy finansowe – na dziecko umieszczane w rodzinie zastępczej przeznaczano od 10 do 30 złotych, podczas gdy koszt utrzymania go w instytucji zawierał się między 30 a 60 złotych, przy czym kwota ta nie uwzględniała kosztów inwestycyjnych i rzeczowych<sup>9</sup>.

Jeszcze przed drugą wojną światową udało się zatem usankcjonować zasady funkcjonowania rodzin zastępczych na poziomie ustawodawstwa krajowego. Rodzice zastępczy byli zobowiązani do kształcenia i właściwego wychowania dziecka, a dzieci otrzymały prawo do pomocy materialnej ze strony instytucji samorządowych i bezpłatnej opieki zdrowotnej. Przyczyniło się to do dynamicznego wzrostu liczby rodzin zastępczych<sup>10</sup>. Szacuje się, że tuż przed wybuchem II wojny światowej było ich prawie 8,5 tysiąca (ponad 5 tysięcy w miastach i około 3,4 tysiąca na wsiach), przebywało w nich ponad 10,6 tysiąca wychowanków. Większość z nich stanowiły rodziny robotnicze (prawie 3 tysiące) i chłopskie (około 2,7 tysiąca)<sup>11</sup>.

Podczas drugiej wojny światowej działania na rzecz rozwoju rodzinnej pieczy zastępczej zostały przerwane. W tym czasie opieka nad dziećmi przybrała formę nieformalnych i spontanicznych inicjatyw, a niektóre instytucje, które działały przed wojną utajniły swoją działalność (dotyczy to np. Towarzystwa Gniazd Sierocych)<sup>12</sup>. Istotną rolę w koordynowaniu działań na rzecz osieroconych dzieci odgrywały w tym czasie instytucje religijne, Polski Czerwony Krzyż oraz Rada Główna Opiekuńcza. Ratowane przed germanizacją dzieci przekazywano do rodzin, które stwarzały dobre warunki wychowania, odpowiedniego wyżywienia i traktowania dziecka. Warto jednak przy tym zaznaczyć, że motywy opiekunów zastępczych były rozmaite: od patriotycznych i altruistycznych po utylitarne (dzieci stanowiły tanią siłę roboczą, którą można było wykorzystać do prac w gospodarstwie, zakładzie rzemieślniczym czy na roli). Szacunkowa liczba dzieci, objętych w tym okresie opieką zastępczą krewnych, znajomych i obcych wyniosła 74 tysiące<sup>13</sup>.

Bezpośrednio po wojnie, w czerwcu 1945 roku, zadanie organizowania i prowadzenia opieki nad dziećmi jej pozbawionymi przekazano ministrowi oświaty i wychowania (później ministrowi edukacji narodowej). Rodzinną i instytucjonalną opiekę nad dziećmi organizować miał Departament

<sup>7</sup> U. Kusio, *Rodzina zastępcza...*, s. 29-33.

<sup>8</sup> M. Joachimowska, *Rodzicielstwo zastępcze...*, s. 52-53.

<sup>9</sup> L. Winogrodzka, *Rodziny zastępcze i ich dzieci*, Wydawnictwo UMCS, Lublin 2007, s. 70.

<sup>10</sup> U. Kusio, *Rodzina zastępcza...*, s. 29-33.

<sup>11</sup> Z. Węgierski za M. Raclaw, *Zinstrumentalizowane rodzicielstwo. Rodziny zastępcze – między usługą a odruchem serca. Perspektywa socjologiczna*, Wydawnictwo Edukacyjne Akapit, Toruń 2017, s. 182.

<sup>12</sup> Tamże.

<sup>13</sup> Tamże, s. 182-183.



Opieki nad Dzieckiem<sup>14</sup>. Działalność opiekuńczo-wychowawcza została scentralizowana, zaś preferowaną formą opieki zastępczej stało się wychowanie zakładowe. Rodziny zastępcze nie mogły przy tym liczyć na znaczącą pomoc materialną ze strony państwa, co przyczyniło się do gwałtownego spadku liczby ich wychowanków. Dodatkowym utrudnieniem dla ich funkcjonowania był brak jednolitych regulacji prawnych spowodowany podziałem kompetencyjnym między resortem zdrowia i opieki społecznej oraz resortem oświaty<sup>15</sup>.

Wzrost zainteresowania instytucją rodziny zastępczej nastąpił na początku lat 70. XX wieku, czego wyrazem był wprowadzenie regulacji prawnych, ujednociających procedurę umieszczania dzieci w rodzinach zastępczych. Wprowadzono – między innymi – umowę powierzenia między rodziną zastępczą a terenowym organem administracji państwowej, zaś kontrolę i wsparcie rodzin zastępczych mieli zapewniać nauczyciele<sup>16</sup>. Ponadto podwyższono świadczenia materialne na rzecz wychowanków oraz umożliwiono im nieodpłatne korzystanie z różnych form instytucjonalnego wsparcia, tj. opieka przedszkolna i żłobkowa, świadczenia zakładów służby zdrowia itp.

Lata 80. i 90. XX wieku przyniosły dalszy rozwój instytucji rodzin zastępczych, czego wyrazem jest m.in. rozwój idei wiosek dziecięcych<sup>17</sup>. W roku 1993 dokonano uregulowania spraw związanych z doбором rodzin dla umieszczanych w nich dzieci, pomocą pieniężną dla nich oraz odpłatnością rodziców naturalnych. Od początku lat 90. XX wieku do początku XXI wieku notowano wzrost liczby dzieci umieszczanych w rodzinach zastępczych, warto jednak zauważyć, że umieszczenia te miały na ogół charakter *quasi*-adopcyjny, zaś większość tych rodzin stanowiły rodziny spokrewnione. Dalsze przeobrażenia pieczy zastępczej przyniósł rok 2000, kiedy system opieki nad dziećmi pozbawionymi opieki rodzicielskiej został ponownie włączony do systemu pomocy społecznej. Zadania związane z zabezpieczeniem takim dzieciom wsparcia zostały przekazane powiatom, co miało bezpośredni związek z reformą terytorialnej organizacji kraju z 1999 roku<sup>18</sup>. Ustawa o pomocy społecznej z 2000 roku przypisała obowiązek organizowania opieki zastępczej do zadań starosty, które odtąd miało być wykonywane w ramach ustawowych działań powiatowych centrów pomocy rodzinie. PCPR-y rozpoczęły działania ukierunkowane na organizowanie pieczy zastępczej i realizację związanych z nią zadań, przede wszystkim usług rozwoju rodzin zastępczych (głównie zawodowych). Zaniechano przy tym jednak pracę z rodziną biologiczną dziecka. W rezultacie powiatowe centra pomocy rodzinie koncentrowały swoją aktywność na realizacji swojej funkcji administracyjnej, co w praktyce oznaczało prymat działań biurokratycznych nad zadaniami związanymi z pracą z osobą (dzieckiem, opiekunem biologicznym i zastępczym czy usamodzielniającym się wychowankiem). W literaturze przedmiotu można spotkać się z opiniami, że w tym czasie proces deinstytucjonalizacji pieczy zastępczej istotnie wyhamował<sup>19</sup>. Widoczne niedoskonałości przyjętych i realizowanych rozwiązań stały się impulsem do udoskonalenia systemu pieczy zastępczej, co znalazło swoje odzwierciedlenie w treści *Ustawy o wspieraniu rodziny i systemie pieczy zastępczej* (Dz. U. z 2017 r. poz. 697 z dn. 9 marca 2017 roku), której założenie przekładają się na obecny kształt systemu pieczy zastępczej.

---

<sup>14</sup> Tamże, s.183.

<sup>15</sup> L. Winogrodzka, *Rodziny zastępcze...*, s. 71-72.

<sup>16</sup> M. Raclaw, *Zinstrumentalizowane rodzicielstwo...*, s. 184-185.

<sup>17</sup> Por. <https://wioskisos.org/>, [17.11.2017].

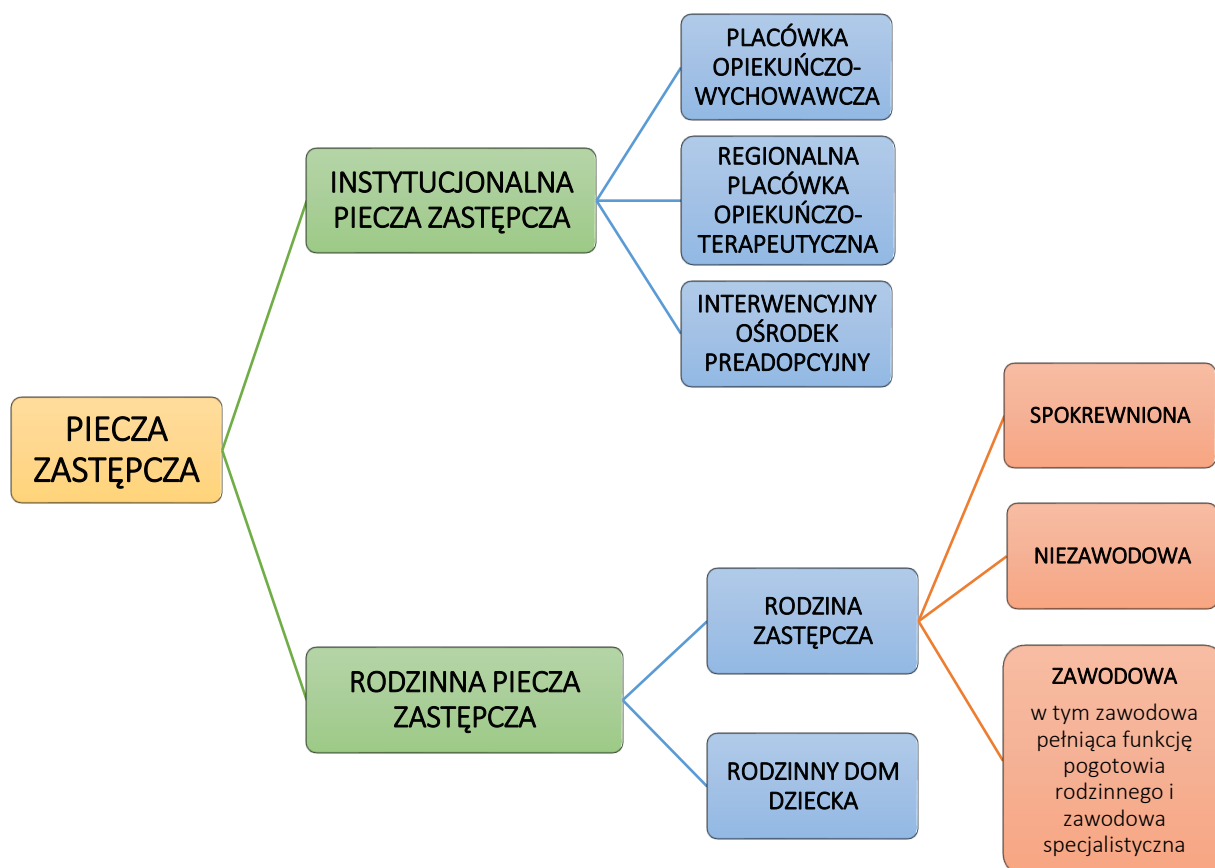
<sup>18</sup> M. Raclaw, *Zinstrumentalizowane rodzicielstwo...*, s. 185.

<sup>19</sup> M. Rymsza za M. Raclaw, *Zinstrumentalizowane rodzicielstwo...*, s. 192.

## 2.2. FORMY I ORGANIZACJA PIECZY ZASTĘPCZEJ

Obowiązujące obecnie formy i sposób organizacji pieczy zastępczej reguluje *Ustawa o wspieraniu rodziny i systemie pieczy zastępczej* z dnia 9 czerwca 2011 roku (Dz. U. z 2020 r. poz. 821). Zostały one zaprezentowane na diagramie nr 1.

DIAGRAM 1 FORMY PIECZY ZASTĘPCZEJ W POLSCE



Źródło: opracowanie własne na podstawie *Ustawy o wspieraniu rodziny i systemie pieczy zastępczej* z dnia 9 czerwca 2011 roku (Dz. U. z 2020 r. poz. 821).

Dwie najbardziej ogólne formy pieczy zastępczej to **instytucjonalna piecza zastępcza** oraz **rodzinna piecza zastępcza**. Spośród form opieki instytucjonalnej wyłącznie jedna jest prowadzona przez powiat (**placówka opiekuńczo-wychowawcza**), zaś pozostałe dwie – **regionalna placówka opiekuńczo-wychowawcza** i **interwencyjny ośrodek preadopcyjny** są prowadzone przez samorząd województwa.

W myśl ustawy<sup>20</sup> (art. 101) **placówka opiekuńczo-wychowawcza** jest prowadzona jako placówka typu:

1. socjalizacyjnego;
2. interwencyjnego;
3. specjalistyczno-terapeutycznego;
4. rodzinnego.

Zadania **placówki opiekuńczo-wychowawczej typu rodzinnego** polegają przede wszystkim na wychowywaniu dzieci w różnym wieku, w tym dorastających i usamodzielniających się. Ponadto placówki tego rodzaju umożliwiają wspólne wychowanie i opiekę licznemu rodzeństwu, współpracują z koordynatorem rodzinnej pieczy zastępczej i asystentem rodziny.

Z kolei głównym zadaniem **placówki opiekuńczo-wychowawczej typu interwencyjnego** jest doraźna opieka nad dzieckiem w czasie trwania sytuacji kryzysowej, w szczególności placówka jest obowiązana przyjąć dziecko w przypadkach wymagających natychmiastowego zapewnienia dziecku opieki. W placówce opiekuńczo-wychowawczej typu interwencyjnego może zostać wyodrębniona część organizacyjna dysponująca bazą noclegową i zapewniająca opiekę wychowawczą, czynna przez całą dobę, wykorzystywana w sytuacjach kryzysowych, kiedy dziecko ze względów rodzinnych musi czasowo zamieszkać poza swoją rodziną za zgodą rodziców lub opiekunów prawnych albo kiedy rodzina musi czasowo uzyskać schronienie.

Placówka **opiekuńczo-wychowawcza typu specjalistyczno-terapeutycznego** sprawuje opiekę nad dzieckiem o indywidualnych potrzebach, w szczególności takim, które legitymuje się orzeczeniem o niepełnosprawności albo orzeczeniem o umiarkowanym lub znacznym stopniu niepełnosprawności; wymaga stosowania specjalnych metod wychowawczych i specjalistycznej terapii; wymaga wyrównywania opóźnień rozwojowych i edukacyjnych.

Podkreślić należy, że ustawa nie precyzuje zadań placówki **opiekuńczo-wychowawczej typu socjalizacyjnego**.

W **regionalnej placówce opiekuńczo-terapeutycznej** umieszcza się dzieci, które wymagają stosowania specjalistycznej opieki i rehabilitacji.

Natomiast **interwencyjny ośrodek preadopcyjny** służy dzieciom, które wymagają specjalistycznej opieki i w okresie oczekiwania na przysposobienie nie mogą być umieszczone w rodzinnej pieczy zastępczej.

**Rodzinną pieczę zastępczą**, obejmującą rodzinę zastępczą oraz rodzinny dom dziecka zapewnia dziecku całodobową opiekę i wychowanie. Ustawa precyzuje to zadanie, zakładając, że instytucje te traktują dziecko w sposób sprzyjający poczuciu godności i wartości osobowej, zapewniają dostęp do przysługujących świadczeń zdrowotnych, zapewniają kształcenie, wyrównywanie braków rozwojowych i szkolnych, zapewniają rozwój uzdolnień i zainteresowań, zaspokajają jego potrzeby emocjonalne, bytowe, rozwojowe, społeczne oraz religijne, zapewniają ochronę przed arbitralną lub bezprawną ingerencją w życie prywatne dziecka oraz umożliwiają kontakt z rodzicami i innymi osobami bliskimi, chyba że sąd postanowi inaczej. Ustawa zakłada ponadto,

---

<sup>20</sup> Jeśli nie zostało zaznaczone inaczej, ilekroć używane jest określenie „ustawa” oznacza to odwołanie do *Ustawy o wspieraniu rodziny i systemie pieczy zastępczej* z dnia 9 czerwca 2011 roku (Dz. U. z 2020 r. poz. 821).

że rodzina zastępcza oraz prowadzący rodzinny dom dziecka współpracują z ośrodkiem adopcyjnym, koordynatorem rodzinnej pieczy zastępczej i organizatorem rodzinnej pieczy zastępczej. Odpowiedzialność za organizację rodzinnej pieczy zastępczej ponosi powiat.

Ustawa określa trzy rodzaje rodzin zastępczych. **Rodzinę zastępczą spokrewnioną** tworzą małżonkowie lub osoba niepozostająca w związku małżeńskim, będący wstępnymi lub rodzeństwem dziecka, u których umieszczono dziecko w celu sprawowania nad nim pieczy zastępczej. „Funkcje rodziny zastępczej spokrewnionej pełnią zazwyczaj najbliżsi krewni dziecka: dziadkowie, pradiadkowie, starsze pełnoletnie rodzeństwo. Ustanawia ją sąd rodzinny w wypadku śmierci rodziców, ich niewydolności wychowawczej czy innych problemów, których skutki niekorzystnie odbijają się na dziecku. O ustanowienie krewnego rodziną zastępczą mogą wystąpić również sami rodzice gdy np. nie mają środków na utrzymanie dziecka lub wyjeżdżają na dłuższy okres za granicę”<sup>21</sup>.

Z kolei **rodzinę zastępczą niezawodową** lub **rodzinę zastępczą zawodową** tworzą małżonkowie lub osoba niepozostająca w związku małżeńskim, niebędący wstępnymi lub rodzeństwem dziecka.

Zawodowstwo rodzin zastępczych polega na tym, że **zawodowa rodzina zastępcza** jest profesjonalnym rodzinnym środowiskiem dla przyjętego dziecka. Oprócz kryteriów, jakie powinni spełniać kandydaci na rodzinę zastępczą, osoby ubiegające się o założenie rodziny zawodowej muszą posiadać szczególne predyspozycje psychofizyczne, doświadczenie i umiejętność pracy z dziećmi o szczególnych potrzebach. Muszą też ukończyć specjalistyczne szkolenia. Za sprawowanie opieki nad dzieckiem rodziny te pobierają opłaty<sup>22</sup>.

**Rodzinne pogotowia** tworzone są po to, by sprawować opiekę krótkoterminową. Rodzinnym pogotowiom przekazywane są dzieci do 10. roku życia na okres, w którym rodzina naturalna dziecka, z pomocą odpowiednich służb, może rozwiązać swoje problemy. Dzieci trafiają tu również wówczas, gdy potrzebny jest czas na uporządkowanie sytuacji prawnej np. niemowlęcia i znalezienie dla niego rodziców adopcyjnych<sup>23</sup>.

Rodzinom specjalistycznym powierza się dzieci wymagających dodatkowej opieki czy pielęgnacji. Przeznaczone są one dla dzieci z problemami rozwojowymi, zdrowotnymi, z dysfunkcjami, niedostosowane społecznie. Rodziny takie specjalizują się w zapewnianiu wsparcia dzieciom znajdującym się w określonej sytuacji – wśród tego typy rodzin wyróżnia się takie, które są przeznaczone dla małoletnich matek, dla dzieci niepełnosprawnych oraz dla nieletnich<sup>24</sup>.

**Rodzinne domy dziecka** (placówki rodzinne) realizują zadania opieki całkowitej w ramach środowiska rodzinnego. Jeden rodzinny dom dziecka może przyjąć od 4 do 8 dzieci, jednak w niektórych sytuacjach liczba ta może ulec zwiększeniu lub zmniejszeniu. Rolę wychowawców pełnią osoby, najczęściej małżonkowie, którzy decydują się na założenie rodzinnego domu dziecka. Jeśli mają oni własne potomstwo, to wychowuje się ono wraz z dziećmi skierowanymi do domu przez sąd<sup>25</sup>.

<sup>21</sup> <http://www.rodzinazastepcza.org/content/view/42/35/>, [26.01.2012].

<sup>22</sup> S. Badora, J. Basiaga, *Czynniki warunkujące rozwój zawodowy rodzin zastępczych*, „Praca socjalna”, nr 4/2011, s. 76-77.

<sup>23</sup> <http://www.rodzinazastepcza.org/content/view/42/35/>, [26.01.2012].

<sup>24</sup> *Informacja Rady Ministrów o realizacji w roku 2018 ustawy z dnia 9 czerwca 2011 roku o wspieraniu rodziny i systemie pieczy zastępczej*, Warszawa 2019, s. 12.

<sup>25</sup> A. Kaim, A. Gugniwicz, *Edukacja bez wykluczenia – ABC wsparcia dla dzieci z rodzin zagrożonych wykluczeniem społecznym. Informator dla nauczycieli i nauczycielek*, Wyd. Fundacja Przestrzenie Dialogu, Gdańsk 2007, s. 24.

### 2.3. PRZEGLĄD DEFINICJI RODZIN ZASTĘPCZYCH

Ponieważ prezentowany Program kładzie akcent na rodzinną pieczę zastępczą, w dalszej części opracowania bardziej szczegółowej analizie poddany zostanie problem rodzin zastępczych jako istotnej formy opieki zastępczej.

W pierwszej kolejności należy określić definicję rodziny zastępczej. O tym, że nie jest to pojęcie jednoznaczne świadczyć może chociażby fakt, że w *Ustawie o wspieraniu rodziny i systemie pieczy zastępczej* nie zdefiniowano jej wprost. Na podstawie zapisów ustawy można jednak wnioskować, że rodzina zastępcza jest czasową oraz rodzinną formą pieczy zastępczej, która ukształtowana jest przez małżonków albo też osoby, które nie znajdują się w związku małżeńskim. Jednostki te mogą być spokrewnione z dzieckiem (np. być wstępnymi albo rodzeństwem), a także mogą w ogóle nie być z nim spokrewnione<sup>26</sup>. Dodatkowo można założyć, że rodzina zastępcza, w myśl przepisów aktów normatywnych, nie jest instytucjonalną formą pieczy zastępczej. Niemniej jednak należy ją określić jako instytucję prawną prawa administracyjnego<sup>27</sup>.

Nawiązując do literatury przedmiotu można przyjąć, że najszersze rozumienie rodziny zastępczej określa ją jako środowisko wychowawcze utworzone przez osoby nie będące rodzicami naturalnymi dziecka. Inaczej mówiąc, rodzina zastępcza polegać miałaby na sprawowaniu pieczy i faktycznym wychowaniu dziecka przez osoby trzecie<sup>28</sup>. Jednak użyteczność tej definicji może budzić pewne zastrzeżenia z uwagi na fakt, że obejmuje bardzo niejednolite sytuacje społeczne i prawne.

Próby zawężenia znaczenia tego terminu prowadzą do definicji, zgodnie z którą rodziną zastępczą jest „rodzina, która na pewien przejściowy okres bierze pod opiekę i na wychowanie dziecko pozbawione rodziców lub dziecko znajdujące się w warunkach losowych zagrażających jego zdrowiu bądź rozwojowi moralno-społecznemu”<sup>29</sup>. Wydaje się jednak, że również to ujęcie nie do końca oddaje istotę pojęcia rodziny zastępczej, nie uwzględnia bowiem prawnego aspektu funkcjonowania tego typu rodzin. A zatem zgodnie z bardziej precyzyjną definicją, sformułowaną w ramach programu PRIDE (*Parent Resource for Information, Development and Education*) rodzina zastępcza to „usankcjonowana prawnie forma opieki nad dziećmi trwale lub czasowo pozbawionymi pieczy rodzicielskiej”<sup>30</sup>. Ponadto między rodzicami zastępczymi a dziećmi nie powstają takie powiązania rodzinnoprawne, jak w przypadku adopcji. Sytuacja prawna tych dzieci nie pozwala z reguły na dokonanie pełnego przysposobienia.

Do takiej propozycji podejścia do zagadnienia rodziny zastępczej nawiązuje definicja sformułowana przez Mirosława Jamrożka, który twierdzi, że jest to „**forma całkowitej i okresowej opieki nad dzieckiem osieroconym lub z innych powodów pozbawionym właściwej opieki rodziców generacyjnych. Powstaje wtedy, gdy małżeństwo lub osoba nie pozostająca w związku małżeńskim bierze na wychowanie (opierając się na decyzji władz sądowych lub oświatowych) nie więcej niż troje dzieci (chyba że chodzi o rodzeństwo), przy czym między tymi osobami a dziećmi nie powstają takie same skutki prawne jak przy adopcji**”<sup>31</sup>. Takie ujęcie rodziny zastępczej szczegółowo dookreśla zakres

<sup>26</sup> S. Łakoma, *Instytucja rodzin zastępczych w prawie administracyjnym*, Wydawnictwo Uniwersytetu Łódzkiego, Łódź 2014, s. 151.

<sup>27</sup> Tamże, s. 159.

<sup>28</sup> U. Kusio, *Rodzina...*, s. 20.

<sup>29</sup> Tamże.

<sup>30</sup> A. Kaim, A. Gugniewicz, *Edukacja...*, s. 19.

<sup>31</sup> M. Joachimowska, *Rodzicielstwo zastępcze...*, s. 55.

tego pojęcia i pozwala na wyeliminowanie wątpliwości odnośnie do wyodrębniania rodziny zastępczej spośród innych form opieki zastępczej w praktyce.

Warto dodać, że głównym celem umieszczenia dziecka w rodzinie zastępczej jest udzielenie mu pomocy, a także wzmocnienie rodziny naturalnej na tyle, by mogła kontynuować sprawowanie opieki nad dzieckiem. W sytuacji, kiedy powrót do biologicznych rodziców jest niemożliwy, dziecko może pozostać w rodzinie zastępczej do momentu uzyskania samodzielności<sup>32</sup>. A zatem funkcjonalna definicja rodziny zastępczej zakładałaby, że jest ona szczególną usługą na rzecz dziecka i jego rodziny naturalnej, której celem jest ponowne pojednanie rodziny lub realizacja planu usamodzielnienia dziecka<sup>33</sup>. Potwierdza to ujęcie zaproponowane przez Marka Safjana, który twierdzi, że rodzina zastępcza jest jednym z podstawowych ośrodków opiekuńczych, którego podstawowym zadaniem jest doprowadzenie do tego, by dziecko, które nie znajduje się w rodzinie biologicznej, miało możliwość wychowywania się w bardzo podobnym środowisku i by miało możliwość zaspokajania swych najważniejszych potrzeb. Zakłada się przy tym, że szczególnie pozytywnie na rozwój dziecka wpływa rodzina zastępcza spokrewniona, a więc np. składająca się z dziadków dziecka, bowiem właśnie z tymi osobami dany wychowanek ma możliwość tworzyć szczególne więzi emocjonalne. Jednocześnie w takich rodzinach zastępczych zdecydowanie szybciej i bardziej efektywnie przeprowadzany jest sam proces adaptacji do nowych warunków<sup>34</sup>.

## 2.4. MOTYWACJE LEŻĄCE U PODSTAW POWOŁYWANIA DO ŻYCIA RODZIN ZASTĘPCZYCH

U podstaw tworzenia rodzin zastępczych leżą rozmaite motywacje osób, które decydują się sprawować tego rodzaju pieczę. Z pewnością uzależnione są one w znacznym stopniu od okoliczności, w jakich przychodzi im podjąć decyzję o stworzeniu rodziny zastępczej, np. odmienne będą przyczyny, dla których rodziną taką decydują się być osoby, których bliscy nie są w stanie sprawować opieki nad własnym dzieckiem, inne dla ludzi, którzy nie posiadają własnego potomstwa, etc.

Dokonując syntezy dorobku badań w zakresie motywacji, jakimi kierują się rodzice zastępczy, Urszula Kusio wyodrębniła cztery główne powody, dla których powoływane są do życia rodziny zastępcze:

- 1) motywacje altruistyczne;
- 2) motywacje kompensacyjne;
- 3) motywacje utylitarne;
- 4) motywacje etyczne<sup>35</sup>.

**Motywacje altruistyczne** wiązać należy z chęcią niesienia pomocy dziecku, dążeniem do poprawienia jego niekorzystnej sytuacji i uchronienia go przed pogorszeniem jego położenia. Osoby, które kierują się tego typu motywacjami dostrzegają, że dziecku dzieje się krzywda, wobec czego akt pomocy nie wymaga uzasadnienia. Motywacje altruistyczne pojawiają się znacznie częściej u rodziców posiadających własne dzieci niż u osób bezdzietnych. Z kolei **motywacje kompensacyjne**

<sup>32</sup> A. Kaim, A. Gugniewicz, *Edukacja...*, s. 20.

<sup>33</sup> T. Polkowski za M. Joachimowska, *Rodzicielstwo zastępcze...*, s. 55.

<sup>34</sup> M. Safjan za J. Matejek, M. Wolska-Długosz, *Opieka nad dzieckiem w rodzinie zastępczej – innowacje czy sprawdzone metody*, „Studia Pedagogiczne” 2017, nr 2, s. 26.

<sup>35</sup> Tamże, s. 25-26.

odnoszą się głównie do osób, które dzięki przyjęciu dziecka zamierzają rozwiązać swoje problemy osobiste lub rodzinne. Dziecko ma pełnić rolę katalizatora w problemach małżeńskich. Wydaje się, że kompensacja może tu odnosić się również do potrzeby spełnienia się w roli rodzica w sytuacji braku posiadania rodzonych dzieci. O **motywacjach utylitarnych** można mówić wówczas, gdy opiekę nad dzieckiem traktuje się jako pracę zawodową, sposób zarobkowania. Nie musi to jednak oznaczać braku współwystępowania (wraz z motywacjami utylitarnymi) motywacji altruistycznych czy kompensacyjnych. **Motywacje etyczne** z kolei wiązać należy z poczuciem obowiązku. Rodzice zastępczy czują się odpowiedzialni wobec dziecka lub jego rodziców i dlatego decydują się na stworzenie rodziny zastępczej. Na ogół tego typu motywacje występują w rodzinach spokrewnionych z dzieckiem.

## 2.5. PODSTAWY PRAWNE FUNKCJONOWANIA RODZIN ZASTĘPCZYCH

Podstawą sprawnego funkcjonowania pieczy zastępczej są odpowiednio skonstruowane przepisy prawne, regulujące tryb umieszczania dziecka w rodzinie zastępczej, zasady doboru rodziców zastępczych i kierowania dzieci do rodzin zastępczych, prawa i obowiązki rodziny zastępczej wobec dziecka oraz formy pomocy dla rodziny zastępczej.

*Ustawa o wspieraniu rodziny i systemie pieczy zastępczej* reguluje tryb umieszczania dziecka w rodzinie zastępczej, stanowiąc, że umieszczenie dziecka w pieczy zastępczej następuje na podstawie orzeczenia sądu. Możliwe jest również – w przypadku pilnej konieczności – na wniosek lub za zgodą rodziców dziecka, umieszczenie dziecka w rodzinnej pieczy zastępczej, na podstawie umowy zawartej między rodziną zastępczą lub prowadzącym rodzinny dom dziecka a starostą właściwym ze względu na miejsce zamieszkania tej rodziny lub miejsce prowadzenia rodzinnego domu dziecka. O zawartej umowie starosta zawiadamia niezwłocznie sąd (art. 35). Można zatem stwierdzić, że istnieją dwa sposoby powoływania rodziny zastępczej: administracyjny i sądowy.

Jak zauważa Alicja Szymborska, wyróżnić można cztery kategorie dzieci kwalifikujących się do wychowania w rodzinach zastępczych:

- 1) dzieci, których zdrowie psychiczne lub fizyczne wykazuje znaczne odchylenie od normy (nie mogą to być jednak dzieci, z którymi nie jest możliwe nawiązanie jakiegokolwiek kontaktu);
- 2) dzieci, których więź prawna i faktyczna z rodziną naturalną nie została całkowicie zerwana (najczęściej jest tak w wypadku ograniczenia władzy rodzicielskiej);
- 3) większość dzieci do lat trzech, głównie ze względu na fakt, że przeważająca liczba rodzin biorących na wychowanie dzieci w tym wieku ma na celu dokonanie w przyszłości przysposobienia dziecka;
- 4) dzieci, które utraciły rodzinę własną, ale tylko na pewien czas, np. rodzicom zawieszono władzę rodzicielską z powodu długotrwałego pobytu w więzieniu czy wyjazdu za granicę<sup>36</sup>.

Jeżeli chodzi o zasady doboru rodziców, ustawodawca w art. 43 zastrzega, że pełnienie funkcji rodziny zastępczej (także prowadzenie rodzinnego domu dziecka) może być powierzone osobom, które:

---

<sup>36</sup> A. Szymborska za U. Kusio, *Rodzina...*, s. 49-50.

- 1) dają rękojmię należytego sprawowania pieczy zastępczej;
- 2) nie są i nie były pozbawione władzy rodzicielskiej, oraz władza rodzicielska nie jest im ograniczona ani zawieszona;
- 3) wypełniają obowiązek alimentacyjny — w przypadku gdy taki obowiązek w stosunku do nich wynika z tytułu egzekucyjnego;
- 4) nie są ograniczone w zdolności do czynności prawnych;
- 5) są zdolne do sprawowania właściwej opieki nad dzieckiem, co zostało potwierdzone zaświadczeniami o braku przeciwwskazań zdrowotnych do pełnienia funkcji rodziny zastępczej lub prowadzenia rodzinnego domu dziecka, wystawionymi przez lekarza podstawowej opieki zdrowotnej;
- 6) przebywają na terytorium Rzeczypospolitej Polskiej;
- 7) zapewnią odpowiednie warunki bytowe i mieszkaniowe umożliwiające dziecku zaspokajanie jego indywidualnych potrzeb, w tym:
  - a) rozwoju emocjonalnego, fizycznego i społecznego
  - b) właściwej edukacji i rozwoju zainteresowań,
  - c) wypoczynku i organizacji czasu wolnego.

Stwierdza się również, że pełnienie funkcji rodziny zastępczej niezawodowej lub zawodowej oraz prowadzenie rodzinnego domu dziecka może być powierzone osobom, które nie były skazane prawomocnym wyrokiem za umyślne przestępstwo lub umyślne przestępstwo skarbowe. Dodatkowo, w przypadku rodziny zastępczej niezawodowej co najmniej jedna osoba tworząca tę rodzinę musi posiadać stałe źródło dochodów.

Do najważniejszych zadań, jakie stoją przed rodziną zastępczą oraz rodzinnym domem dziecka, zgodnie z art. 40 ustawy, należy zapewnienie dziecku całodobowej opieki i wychowania, w szczególności:

- 1) traktowanie dziecka w sposób sprzyjający poczuciu godności i wartości osobowej;
- 2) zapewnianie dostępu do przysługujących świadczeń zdrowotnych;
- 3) zapewnienie kształcenia, wyrównywanie braków rozwojowych i szkolnych;
- 4) zapewnienie rozwoju uzdolnień i zainteresowań;
- 5) zaspokajanie jego potrzeb emocjonalnych, bytowych, rozwojowych, społecznych oraz religijnych;
- 6) zapewnienie ochrony przed arbitralną lub bezprawną ingerencją w życie prywatne dziecka;
- 7) umożliwianie kontaktu z rodzicami i innymi osobami bliskimi, chyba że sąd postanowi inaczej.

Wsparcie dla rodzin zastępczych przybiera dwie zasadnicze formy. Pierwsza z nich jest związana z poradnictwem wychowawczym, druga z kolei ma charakter pomocy materialnej, głównie finansowej. Wsparcie wychowawcze obejmuje m.in. szkolenia dla rodzin zastępczych oraz dla kandydatów do pełnienia funkcji rodziny zastępczej, także poradnictwo specjalistyczne oraz



grupy wsparcia dla tych rodzin (art. 180). Pomoc materialna obejmuje m.in. pomoc pieniężną na częściowe pokrycie kosztów utrzymania umieszczonego dziecka, jednorazową pomoc na pokrycie kosztów związanych z potrzebami dziecka przyjmowanego do rodziny, wynagrodzenia dla osób pełniących zadania zawodowych rodzin zastępczych oraz środki finansowe związane z usamodzielnieniem wychowanków rodzin zastępczych.

## 2.6. ZADANIA RODZINY ZASTĘPCZEJ JAKO ŚRODOWISKA WYCHOWAWCZEGO

Rodzina zastępcza stanowi szczególny rodzaj środowiska wychowawczego. W przeciwieństwie do rodziny naturalnej, w której dziecko przebywa od urodzenia, rodzina zastępcza stanowi grupę wtórną, co oznacza, że trafiają do niej dzieci, które zostały poddane procesowi socjalizacji pierwotnej w innym, często dysfunkcyjnym lub patologicznym środowisku. Jej zadaniem jest stworzenie pozytywnej atmosfery wychowawczej, która przyczyni się do redukcji negatywnych skutków oddziaływań socjalizacyjnych jakich doświadczyło dziecko w rodzinie naturalnej, eliminowaniu powstałych w ten sposób deficytów rozwojowych, a także zapewni mu bezpieczeństwo oraz prawidłowy rozwój.

Jak zauważa Lidia Winogrodzka, „funkcje opiekuńczo-wychowawcze w rodzinach zastępczych powinny być wypełniane przez rodziców w drodze świadomych, planowych i celowych oddziaływań rodzicielskich oraz niezamierzonych, przypadkowych, codziennych czynności domowych”<sup>37</sup>. W związku z tym szczegółowe zadania rodziny zastępczej są następujące:

- 1) Zapewnienie dziecku atmosfery wychowawczej, charakteryzującej się życzliwością, wzajemnym zaufaniem, zrozumieniem, pomocą i porozumieniem.
- 2) Przekazywanie dziecku obowiązujących w danym społeczeństwie wzorów zachowań, wartości oraz norm społecznych.
- 3) Udzielanie dziecku pomocy w nauce, zapewnienie mu odpowiednich warunków materialnych i psychologicznych dla pełnego rozwoju.
- 4) Przygotowanie dziecka do życia społecznego poprzez selekcję zachowań, odrzucanie negatywnych i jednocześnie przyjmowanie pozytywnych wzorców, zasad i postaw.
- 5) Przygotowanie dziecka do życia we współczesnym społeczeństwie, do mechanizmów wolnego rynku, przekazanie mu umiejętności porozumiewania się w grupie.
- 6) Udzielanie dziecku wielostronnej pomocy w zdobyciu wartościowego zawodu oraz w przygotowaniu do samodzielnego życia<sup>38</sup>.

Podstawową przyczyną umieszczenia dziecka w rodzinie zastępczej staje się na ogół zerwanie więzi rodzinnych z biologicznymi rodzicami. Jest to sytuacja, w której rodzina biologiczna nie jest w stanie optymalnie realizować zadań i funkcji, które są jej przypisane. Brak odpowiedniej opieki rodzicielskiej powoduje, że dziecko nie może czuć się bezpiecznie, co może skutkować umieszczeniem go w rodzinie zastępczej, która sprawuje wówczas funkcję instytucji opieki zastępczej. Można uznać, że proces wychowania, socjalizacji i edukacji dziecka przebiega wówczas w nieco innym środowisku niż to, które tworzy rodzina biologiczna. Rodzina zastępcza nigdy nie powinna więc skupiać się na tym, by

<sup>37</sup> L. Winogrodzka, *Rodziny zastępcze...*, s. 103.

<sup>38</sup> H. Cudak za L. Winogrodzka, *Rodziny zastępcze...*, s. 103.

zastępować rodzinę naturalną w zupełności – konieczne jest bowiem umożliwienie dziecku tego, by w odpowiednim momencie mogło wrócić do swoich biologicznych rodziców<sup>39</sup>.

Rodzina zastępcza realizuje zadania o charakterze wychowawczym, które mogą różnić się od zadań stawianych przed rodziną biologiczną: przede wszystkim realizuje ona działania przekształcające, a nie zadania kształtujące. W związku z tym jej podstawowym zadaniem staje się diagnozowanie wszelkich zaniedbań wychowawczych, a także zwracanie uwagi na to, w jaki sposób negatywne oddziaływanie rodziny biologicznej wpłynęło na proces wychowania, edukacji i socjalizacji dzieci. Dodatkowo rodzina zastępcza powinna podejmować działania naprawcze, zmierzające do wprowadzenia pozytywnych zmian w życiu dziecka. Zadania rodziny zastępczej realizowane są także poprzez budowanie wzorców wychowawczych, prezentowanie i wskazywanie dziecku właściwych zachowań, przekazywanie systemu wartości, udzielanie wsparcia w procesie edukacji i eliminowanie zaniedbań. Oddziaływanie rodziny zastępczej powinno także być zorientowane na wdrażanie wychowanka do realizowania określonych obowiązków (np. szkolnych), kształtowanie umiejętności twórczego spędzania czasu wolnego i jednocześnie wzmacnianie zachowań, które są powszechnie zaakceptowane<sup>40</sup>.

W kontekście rozważań dotyczących funkcji, jakie powinna pełnić rodzina zastępcza podkreśla się również kwestie dotyczące praw dzieci wychowujących się w takim środowisku. Zdaniem Beaty Taranowska-Konki, wychowanek rodziny zastępczej ma prawo do tego, by:

- kształtować więzi emocjonalne; a zatem rodzina zastępcza powinna przyczyniać się do zaspokajania jego potrzeb w tym zakresie;
- powrócić w odpowiednim momencie do rodziców biologicznych, zatem rodzina zastępcza (w miarę możliwości) powinna gwarantować dzieciom możliwość utrzymywania więzi emocjonalnych z biologicznymi rodzicami;
- być traktowanym w sposób godny i z poszanowaniem wartości osobowej;
- praktykować religię zgodną z wolą rodziców oraz indywidualnymi potrzebami dziecka;
- rozwijać swoje zainteresowania, bawić się oraz wypoczywać; zadaniem rodziny zastępczej jest więc dbanie o to, by dziecko wszechstronnie się rozwijało i mogło korzystać z dzieciństwa;
- kształtować w sobie samodzielność, co wskazuje, że rodzina zastępcza nie wyręcza, ale pozwala dziecku na zdobywanie nowych umiejętności,
- formować i wyrażać opinie w kwestiach, które są z nim związane, zatem rodzina zastępcza nie może naruszać indywidualności i wolności dziecka (oczywiście w ściśle określonych granicach)<sup>41</sup>.

---

<sup>39</sup> A. Roguska, M. Danielak-Chomać, B. Kulig, *Rodzinne formy opieki zastępczej. Teoria i praktyka*, Wydawnictwo Uniwersytetu w Siedlcach, Warszawa – Siedlce 2011, s. 196-197.

<sup>40</sup> J. Basiaga, S. Badora, *Trudna sztuka wychowania w zawodowych rodzinach zastępczych*, „Pedagogika Rodziny” 2014, nr 4/3, s. 150.

<sup>41</sup> B. Taranowska-Konka, *Rodzina zastępcza jako alternatywna forma opieki*, „Kultura i Wychowanie” nr 3/2012, s. 169.

## 2.7. PROBLEMY RODZIN ZASTĘPCZYCH

Rodziny zastępcze tworzą szczególne środowisko wychowawcze, specyficzne bywają więc również problemy, z jakimi muszą się mierzyć. Splot rozmaitych czynników niejednokrotnie komplikuje codzienne funkcjonowanie tego typu rodzin, co – w wielu przypadkach – powoduje swoiste wypalenie rodziców zastępczych i rezygnację z opieki nad dzieckiem.

Warto podkreślić, że rodzina zastępcza jest rozwiązaniem tymczasowym, dlatego dziecko, które w niej przebywa doświadcza niepewności co do własnego losu przy jednocześnie odczuwanej silnej potrzebie emocjonalnej stabilności i spójności<sup>42</sup>. Do najpoważniejszych problemów, jakie przeżywają dzieci należy – między innymi – konflikt lojalności wobec rodziców naturalnych i zastępczych, problemy emocjonalne i zaburzenia zachowania. Z kolei dylematy rodziców zastępczych wiążą się z przeżywanymi przez nich napięciami między zaprzeczającymi sobie normami – muszą umieć oscylować pomiędzy bliskością, troskliwością i empatią a dystansem, niezaangażowaniem i zdolnością uprzedmiotowienia. Rola rodzica zastępczego powinna więc urzeczywistniać ideę „zdystansowanej troskliwości”<sup>43</sup>. W istocie na drodze do właściwego wypełniania tej roli pojawić się może wiele pułapek, wśród których wymienia się przede wszystkim:

- pułapkę poczucia własnej onnipotencji, która czyni współpracę z zespołem działającym na rzecz dziecka niemożliwą;
- oczekiwanie wdzięczności i uznania za trud związany z podjęciem się opieki zastępczej, co skutkuje skoncentrowaniem się przez rodzica zastępczego na własnej osobie;
- poczucie misji w pełnieniu swojej roli jako wybawiciela dziecka z jego nieszczęścia, co utrudnia akceptację i zrozumienie rodziców naturalnych dziecka oraz może prowadzić do wykształcenia postawy wrogości względem nich;
- unikanie sytuacji korzystania z praw, niezrozumienie sensu praw w działaniach na rzecz przyjętego pod opiekę dziecka oraz zbyt ufną postawą wobec nadawców praw, czyli osób zaangażowanych w organizowanie opieki zastępczej.

Wskazane powyżej pułapki są rezultatem stanu izonomii, który wynika z braku doświadczenia związanego z pełnieniem roli rodzica zastępczego – jego istotną jest nieuświadomiane, nawykowe lub intuicyjne zachowanie się wobec nowego położenia<sup>44</sup>.

Próby porządkowania problemów rodzin zastępczych prowadzą do wydzielenia dwóch zasadniczych grup trudności, na jakie napotykają te rodziny. Są nimi problemy zewnętrzne, czyli takie, które mają swoje podłoże poza rodziną zastępczą oraz wewnętrzne, czyli takie, które rodzą się w środku rodziny (por. diagram nr 2)<sup>45</sup>.

<sup>42</sup> M. Joachimowska, *Rodzicielstwo zastępcze...*, s. 61.

<sup>43</sup> Tamże, s. 62.

<sup>44</sup> M. Czerepniak-Walczak za M. Joachimowską, *Rodzicielstwo zastępcze...*, s. 62-63.

<sup>45</sup> Por. M. Połusznia-Owczarż, A. Siedlecka, I. Dzieciołowska, J. Kiełt, M. Bik, *Problemy rodzin zastępczych w opinii praktyków*, „Problemy opiekuńczo-wychowawcze”, nr 6/2010, s. 21- 29.

DIAGRAM 2 ZESTAWIENIE PROBLEMÓW RODZIN ZASTĘPCZYCH



Źródło: opracowanie własne na podstawie M. Posłuszna-Owczar, A. Siedlecka, I. Dzieciotłowska, J. Kiełt, M. Bik, *Problemy rodzin zastępczych w opinii praktyków*, „Problemy opiekuńczo-wychowawcze”, nr 6/2010, s. 21- 29.

Do najważniejszych czynników zewnętrznych, warunkujących kondycję rodzin zastępczych zaliczono **ogólną sytuację gospodarczą kraju**. Oczywistym wydaje się fakt, że budżety samorządów i państwa, z których finansowana jest pomoc dla rodzin zastępczych są uzależnione od sytuacji ekonomicznej kraju – jeśli więc państwo przeżywa kryzys, to będzie on również odczuwalny w rodzinach zastępczych, które nie będą odpowiednio wyposażone. Do **czynników społecznych** zaliczyć można migracje zarobkowe, co jest ściśle związane z sytuacją ekonomiczną kraju. W sytuacji, kiedy pracy poszukuje się poza granicami kraju, raczej nie podejmuje się decyzji o założeniu rodziny zastępczej. Co więcej, wskutek zagranicznych wyjazdów zarobkowych rodziców zastępczych, wiele rodzin tego typu rozpada się, naruszając tym samym stabilność środowiska wychowawczego dziecka. Trzeci czynnik wyznacza **aktualna polityka zdrowotna**. Zwraca się tu uwagę na utrudniony dostęp do specjalistów, rehabilitantów, co powoduje, że decyzje o wzięciu pod opiekę dzieci z problemami zdrowotnymi i rozwojowymi nie są podejmowane. Trzeci problem rodzin zastępczych generowany jest poprzez **dostęp do środków masowego przekazu**, które częściej niż o sukcesach informują (niejednokrotnie w tonie niepotrzebnej sensacji) o niepowodzeniach i problemach rodzin zastępczych, zniechęcając tym samym potencjalnych rodziców zastępczych do podjęcia decyzji o sprawowaniu pieczy zastępczej oraz przyczyniając się do rozpadu tych, które już istnieją. Również **niechęć środowiska, w którym żyje rodzina zastępcza, niechęć krewnych** przyczyniają się do tego, że rodzina zastępcza przeżywa kryzysy. Zarówno dziecko, jak i rodzice zastępczy bywają piętnowani, etykietowani, obejmowani szczególnie cenzurą. Nierzadko otoczenie, nawet najbliższe, nie potrafi zaakceptować tej

niecodziennej sytuacji, jaką stwarza piecza zastępcza. Kolejny problem rodzin zastępczych wynika z **przeobrażeń współczesnej rodziny**. Powszechne odchodzenie od modelu rodziny tradycyjnej, ograniczenie liczby posiadanych dzieci, upowszechnienie związków kohabitacyjnych oraz życia w pojedynkę sprawiają, że ludzie dystansują się od idei rodziny zastępczej. **Konsumpcjonizm** wymieniany jako następny czynnik, utrudniający funkcjonowanie rodzin zastępczych, sprzyja egoizmowi, ograniczając altruistyczne motywy podejmowania się sprawowania pieczy zastępczej. Z pewnością istotne są także dwa ostatnie czynniki ujęte w kategoriach problemów zewnętrznych rodzin zastępczych. Nie zawsze rodziny te mogą liczyć na dostatecznie skuteczne i obszerne **wsparcie instytucjonalne**, tj. wsparcie ze strony instytucji pomocowych, ale także urzędów, placówek oświatowych itp. Problemem są tu bariery administracyjno-urzędnicze, niepartnerskie traktowanie rodziców zastępczych przez instytucje, niechętny stosunek do dziecka i rodziny środowiska szkolnego czy przedszkolnego oraz niewłaściwa współpraca nauczycieli z rodzicami zastępczymi. Także **wsparcie finansowe**, jakie oferują instytucje nie zawsze wystarcza na zaspokojenie potrzeb rodzin zastępczych.

Rodziny zastępcze borykają się także z problemami, które powstają w ich wnętrzu i są specyficzne dla konkretnych rodzin tego typu. W wielu rodzinach występują problemy związane ze **współpracą z rodzina naturalną dziecka**. Rodzice naturalni mają na ogół możliwość decydowania i sprawach wychowania dziecka, a w rezultacie często utrudniają rodzinom zastępczym ich codzienne funkcjonowanie. Zdarza się, że naturalni rodzice podważają decyzje rodziców zastępczych, są negatywnie nastawieni do współpracy z nimi, bywają agresywni i niekonsekwentni. **Problemy wychowawcze wynikające z historii życia dziecka** mają swoje źródło przede wszystkim w doświadczeniu krzywd, jakich dzieci doznały ze strony naturalnych rodziców. Przyczynia się to do zaburzeń emocjonalnych, rozwojowych i psychospołecznych. Dzieci, których więzi z rodziną naturalną uległy zaburzeniu, przejawiają tendencje do zachowań aspołecznych – mają trudności z podporządkowaniem się normom, zasadom, regułom, buntują się, wagarują i kłamią. Miewają też niskie poczucie własnej wartości, dlatego też łatwo ulegają innym, szybko się frustrują, zamykają się w sobie i są pasywne. Kolejny problem, z jakim mierzą się rodziny zastępcze wynika ze **stanu zdrowia dziecka, z jego deficytów i opóźnień**. Dzieci, które trafiają do rodzin zastępczych często są zaniedbane pod wieloma względami. Dotyczyć może to zdrowia, rozwoju czy edukacji. Dzieci bywają dotknięte niepełnosprawnością, bywają przewlekłe chore, mają zaburzenia odżywiania, niedobory wagi, nerwice, fobie, padaczkę, czy wreszcie – bywają uzależnione od narkotyków, nikotyny czy alkoholu. Sprzężenie rozmaitych dolegliwości i konieczność radzenia sobie z nimi na co dzień z pewnością utrudnia prawidłowe funkcjonowanie rodziny. Zdarza się też, że **opiekunowie wykazują wobec dziecka niewłaściwe postawy**. Starają się np. nadmiernie chronić dziecko, co może skutkować brakiem samodzielności, egoizmem, niedojrzałością czy biernością dziecka. Niektórzy opiekunowie unikają dziecka, przez co czuje się ono odrzucone, zaniedbane, zamyka się w sobie. Rodzice bywają też bezradni wobec problemów wychowawczych, jakie sprawia dziecko, stosują więc kary, represje, czym wywołują w dziecku poczucie niższości, nieposłuszeństwo, wyzwalaają agresję. Z kolei postawa nadmiernie wymagająca, przejawiająca się w strofowaniu, upominaniu korygowaniu zachowa dziecka wywołuje w dziecku brak wiary we własne siły, niepewność, lękliwość, uległość. Kolejnym problemem, z jakim konfrontują się rodziny zastępcze są **trudności z nauką**. Mogą one być związane z zaległościami w opanowaniu materiału, brakami wiedzy, wynikającymi z wcześniejszych zaniedbań rodziców naturalnych. Dzieci miewają też słabą motywację do nauki, mają trudności z koncentracją, które przekładają się na problemy z opanowaniem wiedzy. Trudno im się ponadto zaadaptować w środowisku szkolnym, ponieważ bywają wyśmiewane, piętnowane. **Do problemów, jakie leżą po stronie rodziców zastępczych** zaliczyć można niechęć opiekunów do korzystania z pomocy instytucji

wspierających pieczę zastępczą i powierzone jej dzieci. Dużym problemem w tym obszarze wydaje się również być zmęczenie, bezsilność i wypalenie zawodowe rodzin zastępczych. Utrudnienia w funkcjonowaniu rodziny zastępczej może też powodować zaawansowany wiek rodziców, z którym związane są ich problemy zdrowotne utrudniające sprawowanie opieki nad dzieckiem. Poza tym zmiany w strukturze i relacjach w rodzinach zastępczych mogą przyczyniać się do generowania problemów w jej wnętrzu. Mogą być one związane z pojawieniem się własnego dziecka, konfliktów w rodzinie, rozpadu rodziny itp. Również problemy osobiste opiekunów i wzajemne relacje między nimi nie wpływają pozytywnie na funkcjonowanie rodziny zastępczej – mowa tu m.in. o problemach związanych z uzależnieniami od substancji psychoaktywnych, konfliktach małżeńskich. Ostatnim, choć nie najmniej ważnym problemem wewnętrznym rodziny zastępczej jest jej **sytuacja finansowa**. Wiele rodzin zastępczych przeżywa trudności finansowe, które związane są z dużymi wydatkami na dziecko, zwłaszcza w początkowym okresie pobytu dziecka w rodzinie. Dużym obciążeniem są też koszty leczenia, rehabilitacji, wyrównywania deficytów rozwojowych dziecka. Bywa również, że trudno jest wygzekwować od naturalnych rodziców świadczenia na rzecz dzieci.

Widać wyraźnie, że istnieje wiele trudności, barier, jakie musi pokonać rodzina zastępcza, by móc prawidłowo wypełniać swoje zadania. Warto przy tym zauważyć, że problemy te często bywają ze sobą sprzężone, tym trudniej więc je przewyciężyć.

### 3. PIECZA ZASTĘPCZA W POLSCE I W POWIECIE RYBNICKIM W ŚWIETLE DANYCH STATYSTYCZNYCH

#### 3.1. PIECZA ZASTĘPCZA W POLSCE W LICZBACH

Dane Ministerstwa Rodziny, Pracy i Polityki Społecznej zestawione w tabeli nr 1 obrazują dynamikę zmian, jakie zaszły instytucjonalnej pieczy zastępczej w Polsce w ciągu ostatniej dekady.

Na przestrzeni lat 2010-2019 liczba placówek interwencyjnych istotnie wzrosła – z 35 na początku analizowanego okresu do 204 w roku 2015. Warto przy tym zauważyć, że największy wzrost liczby tego typu placówek nastąpił między rokiem 2011, kiedy było ich 31 a rokiem 2012, w którym zanotowano wzrost do 123. Począwszy od roku 2012 ich liczba wzrasta systematycznie, choć przyrost ten jest dużo mniej dynamiczny. Przy tym zwiększająca się liczba placówek typu interwencyjnego nie skutkuje wzrostem liczby wychowanków. W roku 2010 było ich 2 058, natomiast na końcu analizowanego okresu liczba ta zmniejszyła się do 1 272. Najmniej wychowanków przebywało w placówkach interwencyjnych w roku 2017 (1 145), zaś najwięcej w roku 2012 (2 217).

Liczba placówek typu rodzinnego w ciągu ostatnich dziesięciu lat nie zmieniła się znacząco. Jeśli w 2010 roku wynosiła 282, to w 2019 odnotowano spadek o 39 instytucji tego typu. Przy tym liczba wychowanków spadła o prawie 1000 – z 2 495 (2010) do 1 537 (2019). Systematyczny wzrost notuje się w przypadku liczby placówek socjalizacyjnych, których z roku na rok jest coraz więcej. W roku 2010 było ich 277, zaś w roku 2019 – 833, przy czym najbardziej dynamiczny wzrost (o 224) odnotowano między rokiem 2011 a 2012. Zwiększyła się również liczba wychowanków tego rodzaju placówek z 10 660 na początku analizowanego okresu do 13 361 w roku 2019. Warto dodać, że najwięcej wychowanków przebywało w placówkach typu socjalizacyjnego w latach 2012-2015 – ich liczba przekraczała 15 000. Po roku 2015 notuje się systematyczny spadek liczby osób przebywających w tego typu placówkach.

Istotnemu zmniejszeniu uległa liczba placówek specjalistyczno-terapeutycznych. Jeśli w roku 2010 działały 177 tego typu instytucji, to w roku 2010 ich liczba spadła o ponad dwie trzecie, do 55. Również liczba wychowanków zmieniła się *in minus*, z 13 404 w 2010 roku do 479 w roku 2019.

Reasumując, w ciągu dziesięciu analizowanych lat ogólna liczba placówek opiekuńczo-wychowawczych wzrosła o 564 (z 771 do 1 335), przy czym odnotowano spadek ogólnej liczby wychowanków poddanych opiece ze strony tych instytucji z 28 617 do 16 649 osób. Oznacza to, że placówki opiekuńczo-wychowawcze systematycznie zmniejszają swoje rozmiary – wzrostowi liczby większości typów tych instytucji towarzyszy bowiem spadek liczby wychowanków.

TABELA 1 PLACÓWKI OPIEKUNICHO-WYCHOWAWCZE DLA DZIECI I MŁODZIEŻY W POLSCE, W LATACH 2010-2019

Typ placówki		2010	2011	2012	2013	2014	2015	2016	2017	2018	2019
INTERWENCYJNE	liczba placówek	35	31	123	149	166	177	189	192	205	204
	liczba wychowanków	2058	1819	2217	1927	1801	1576	1337	1145	1209	1272
RODZINNE	liczba placówek	282	282	267	242	238	231	255	266	254	243
	liczba wychowanków	2495	2524	2232	2030	1963	1885	1729	1669	1614	1537
SOCJALIZACYJNE	liczba placówek	277	291	515	625	712	749	776	772	800	833
	liczba wychowanków	10660	10787	15967	15626	15324	15387	14404	13779	13427	13361
SPECJALISTYCZNO-TERAPEUTYCZNE*	liczba placówek	177	181	13	30	45	48	55	58	58	55
	liczba wychowanków	13404	13003	109	366	429	444	475	511	482	479
OGÓŁEM	liczba placówek	771	785	918	1046	1161	1205	1275	1288	1317	1335
	liczba wychowanków	28617	28133	20525	19949	19517	19292	17945	17104	16732	16649

\* Do 2011 roku – placówki wielofunkcyjne.

Źródło: Opracowanie własne w oparciu o zestawienia Departamentu Polityki Rodzinnej MPiPS sporządzone na podstawie sprawozdań MPiPS-03 oraz sprawozdania rzeczowo-finansowego z wykonywania zadań z zakresu wspierania rodziny i systemu pieczy zastępczej za lata 2012-2019 (stan na dzień 31 grudnia).

W odniesieniu do zmian, jakie dokonały się w rodzinnej pieczy zastępczej w latach 2010-2019 najbardziej istotny wzrost ilościowy zanotowano w przypadku rodzin niezawodowych (por. tabela nr 2). W roku 2010 było ich 6 242, zaś w 2019 roku – 10 776. Warto przy tym zauważyć, że najwięcej rodzin zastępczych tego typu funkcjonowało w latach 2012 i 2013, kiedy ich liczba przekraczała 12 000. W ciągu ostatniej dekady wzrosła również liczba dzieci umieszczanych w tego typu rodzinach – w 2010 roku wynosiła ona 9 809 i systematycznie rosła do roku 2013, kiedy wyniosła 16 431. W roku 2014 spadła ona do poziomu 15 890, by na końcu analizowanego okresu osiągnąć poziom 14 287.

Od roku 2010 rośnie liczba zawodowych rodzin zastępczych – z roku na rok jest ich coraz więcej. Ich liczba zwiększyła się z 1 674 w roku 2010 do 2 167 w roku 2019. Z kolei liczba dzieci w rodzinach tego typu wzrosła z poziomu 8 617 w roku 2010 do 9 301 w roku kolejnym, by w roku 2019 osiągnąć 6817.

Spadek zauważalny jest w przypadku liczby rodzin spokrewnionych z dziećmi. W roku 2010 było ich 356673, zaś w 2019 – 23 221. Zmniejszeniu uległa również liczba dzieci wychowywanych w tych rodzinach – z poziomu 47 981 na początku okresu do 29 868 w 2019 roku.

Dane dotyczące liczby rodzinnych domów dziecka podawane są od roku 2012, kiedy działało ich 228. O wzroście popularności tej formy pieczy zastępczej świadczy fakt, że na przestrzeni ośmiu lat powołano do życia 440 nowych rodzinnych domów dziecka – w 2019 roku ich liczba wyniosła 668. Zwiększeniu uległa również liczba ich wychowanków – z 1476 w roku 2012 do 4486 w roku 2019.

Ogólna liczba podmiotów rodzinnej pieczy zastępczej w analizowanym okresie spadła o 7 757– z 44 589 w 2010 roku do 36 832 w roku 2019. Zmalała też liczba dzieci w tych rodzinach – z 66 407 do



55 458. Można zatem wnioskować, że zmniejszająca się liczba dzieci, które wymagają pieczy zastępczej wpływa na liczbę rodzin zastępczych.

TABELA 2 RODZINA PIECZA ZASTĘPCZA W POLSCE W LATACH 2010-2019

Typ rodziny zastępczej		2010	2011	2012	2013	2014	2015	2016	2017	2018	2019
RODZINY SPOKREWNIONE Z DZIEĆMI	liczba rodzin	36 673	36 701	25 836	25 842	25 071	24 785	24 459	23 995	23 544	23 221
	liczba dzieci	47 981	47 907	33 769	33 306	32 405	31 951	31 647	30 816	30 185	29 868
RODZINY NIEZAWODOWE*	liczba rodzin	6 242	6 227	12 162	12 182	11 711	11 549	11 395	11 228	10 969	10 776
	liczba dzieci	9 809	9 763	16 383	16 431	15 890	15 486	15 268	1 4838	1 4528	14 287
ZAWODOWE RODZINY ZASTĘPCZE**	liczba rodzin	1 674	1 906	1 843	1 906	2 024	2 025	2 071	2 086	2 126	2 167
	liczba dzieci	8 617	9 301	6 454	6 727	6 779	6 371	6 270	6 355	6 572	6 817
RODZINNE DOMY DZIECKA	liczba rodzin	–	–	228	330	395	488	534	568	613	668
	liczba dzieci	–	–	1 476	2 106	2 583	3 178	3 359	3 712	4 003	4 486
OGÓŁEM	liczba rodzin	44 589	44 834	40 069	40 260	39 201	38 847	38 459	37 877	37 252	36 832
	liczba dzieci	66 407	66 971	58 082	58 570	57 657	56 986	56 544	55 721	55 288	55 458

\* Do 2011 r. – rodziny niespokrewnione z dzieckiem.

\*\* Do 2011 r. – zawodowe niespokrewnione z dzieckiem rodziny zastępcze.

Źródło: Opracowanie własne w oparciu o zestawienia Departamentu Polityki Rodzinnej MRPiPS sporządzone na podstawie sprawozdań MPiPS-03 oraz sprawozdania rzeczowo-finansowego z wykonywania zadań z zakresu wspierania rodziny i systemu pieczy zastępczej za lata 2010-2019 (stan na dzień 31 grudnia).

### 3.2. PIECZA ZASTĘPCZA W POWIECIE RYBNICKIM W LICZBACH

Pieczą zastępczą w powiecie rybnickim obejmuje zarówno instytucjonalną opiekę zastępczą, jak i rodzinną pieczę zastępczą.

W powiecie funkcjonuje jedna placówka opiekuńczo-wychowawcza – jest to Powiatowa Placówka Opiekuńczo-Wychowawcza w Czerwionce-Leszczynach, która ma charakter socjalizacyjny. W jej obrębie utworzone zostały dwa mieszkania rodzinkowe: w Palowicach oraz w Czuchowie. Placówka dysponuje łącznie 25 miejscami, przy czym w 2020 roku pod jej opieką znajdowało się 23 wychowanków.

Jak pokazują dane zawarte w tabeli nr 3, w roku 2020 największą grupę wychowanków stanowiły osoby przebywające w instytucjonalnej pieczy zastępczej powyżej trzech lat (siedem osób). Sześć osób jest objętych wsparciem placówki opiekuńczo-wychowawczej powyżej jednego roku do dwóch lat. Cztero dzieci spędziło w pieczy instytucjonalnej dłużej niż pół roku, jednak nie dłużej niż rok, a troje objętych jest wsparciem nie dłużej niż trzy miesiące. Dwie osoby spędziły w instytucjonalnej pieczy zastępczej dłużej niż trzy miesiące, a krócej niż pół roku. Również jeden wychowanek przebywa w placówce dłużej niż dwa lata, jednak jego okres jego pobytu w niej nie przekracza trzech lat.

TABELA 3 OKRES PRZEBYWANIA DZIECI W INSTYTUCJONALNEJ PIECZY ZASTĘPCZEJ W POWIECIE RYBNICKIM W ROKU 2020\*

Okres przebywania w pieczy instytucjonalnej	Liczba dzieci
DO 3 MIESIĘCY	3
POWYŻEJ 3 DO 6 MIESIĘCY	2
POWYŻEJ 6 DO 12 MIESIĘCY	4
POWYŻEJ JEDNEGO ROKU DO DWÓCH LAT	6
POWYŻEJ DWÓCH LAT DO TRZECH LAT	1
POWYŻEJ TRZECH LAT	7
<b>OGÓŁEM</b>	<b>23</b>

\*Dane za pierwsze półrocze roku 2020.

Źródło: opracowanie własne na podstawie danych Powiatowego Centrum Pomocy Rodzinie w Rybniku – sprawozdanie rzeczowo-finansowe z wykonywania przez powiat zadań z zakresu wspierania rodziny i systemu pieczy zastępczej (stan na dzień 30 czerwca).

Dane dotyczące wieku dzieci przebywających w instytucjonalnej pieczy zastępczej w powiecie rybnickim przedstawione w tabeli nr 4 świadczą o tym, że w placówce opiekuńczo-wychowawczej przebywają wyłącznie dzieci i młodzież od 7 do 24 roku życia. Największą grupę wychowanków stanowi młodzież w wieku od 14 do 17 lat – 15 osób. Na drugim miejscu znajdują się dzieci w wieku od 7 do 13 lat – sześć osób. Z kolei dwoje wychowanków to osoby pełnoletnie, których wiek mieści się w przedziale 18-24 lata.

TABELA 4 WIEK DZIECI PRZEBYWAJĄCYCH W INSTYTUCJONALNEJ PIECZY ZASTĘPCZEJ W POWIECIE RYBNICKIM W ROKU 2020\*

Wiek dziecka	Liczba dzieci
PONIŻEJ JEDNEGO ROKU	0
OD ROKU DO 3 LAT	0
OD 4 DO 6 LAT	0
OD 7 DO 13 LAT	6
OD 14 DO 17 LAT	15
OD 18 DO 24 LAT	2
<b>OGÓŁEM</b>	<b>23</b>

\*Dane za pierwsze półrocze roku 2020.

Źródło: opracowanie własne na podstawie danych Powiatowego Centrum Pomocy Rodzinie w Rybniku – sprawozdanie rzeczowo-finansowe z wykonywania przez powiat zadań z zakresu wspierania rodziny i systemu pieczy zastępczej (stan na dzień 30 czerwca).

Najważniejszą przyczyną, dla której dzieci umieszczane są w instytucjonalnej pieczy zastępczej jest uzależnienie rodziców (we wszystkich przypadkach chodzi o uzależnienie od alkoholu). Jak pokazują dane zawarte w tabeli nr 5, ośmioro z 23 wychowanków placówki opiekuńczo-wychowawczej stanowią osoby z rodzin posiadających tego typu dysfunkcję. Bezradność rodziców w sprawach opiekuńczo-wychowawczych to powód umieszczenia w instytucjonalnej pieczy zastępczej sześciorga wychowanków. W przypadku dwóch osób o objęciu ich wsparciem placówki opiekuńczo-wychowawczej zadecydował brak rodziców (sieroctwo). Pojedyncze osoby przebywają w instytucjonalnej pieczy zastępczej z powodu pobytu za granicą co najmniej jednego z rodziców, przemocy domowej oraz półsieroctwa. W przypadku czterech osób zidentyfikowano inne przyczyny umieszczenia ich w instytucjonalnej pieczy zastępczej.

TABELA 5 PRZYCZYNY UMIESZCZANIA DZIECI W INSTYTUCJONALNEJ PIECZY ZASTĘPCZEJ W POWIECIE RYBNICKIM W ROKU 2020\*

Przyczyna	Liczba dzieci
UZALEŻNIENIE RODZICÓW	8
BEZRADNOŚĆ W SPRAWACH OPIEKUŃCZO-WYCHOWAWCZYCH	6
SIEROCTWO	2
POBYT ZA GRANICĄ CO NAJMNIEJ JEDNEGO Z RODZICÓW (PRACA ZAROBKOWA)	1
PRZEMOC W RODZINIE	1
PÓŁSIEROCTWO	1
INNE	4
<b>OGÓŁEM</b>	<b>23</b>

\*Dane za pierwsze półrocze roku 2020.

Źródło: opracowanie własne na podstawie danych Powiatowego Centrum Pomocy Rodzinie w Rybniku – sprawozdanie rzeczowo-finansowe z wykonywania przez powiat zadań z zakresu wspierania rodziny i systemu pieczy zastępczej (stan na dzień 30 czerwca).

Dominującą formą pieczy zastępczej w powiecie rybnickim jest piecza rodzinna. Liczba rodzin zastępczych w powiecie rybnickim w latach 2011-2020 ulegała istotnym zmianom (por. tabela nr 6). Największą grupę rodzin zastępczych stanowią te spokrewnione z dzieckiem. W latach 2011-2020 odnotowano co prawda spadek ich liczby z 64 do 43, jednak wciąż pozostają dominującą formą pieczy rodzinnej.

W analizowanym okresie zmieniała się także liczba rodzin niezawodowych, choć porównanie danych z początku i końca analizowanej dekady nie wskazuje na znaczące różnice (w 2011 roku takich rodzin było 28, a w 2020 – 26). Niemniej jednak warto zauważyć, że w latach 2012-2014 ich liczba była wyraźnie większa – w 2012 roku na terenie powiatu funkcjonowało wówczas 47 takich rodzin, rok później – 44, a w 2014 roku – 39.

Na terenie powiatu rybnickiego w roku 2011 funkcjonowało sześć zawodowych rodzin zastępczych, jednak w kolejnych latach działały na tym terenie tylko dwie takie rodziny. Wyjątek stanowi rok 2016, kiedy liczba tych rodzin wzrosła do trzech – w sprawozdaniu PCPR wykazano bowiem działającą na terenie powiatu rybnickiego rodzinę, z którą umowę podpisało Miasto Rybnik. Miasto na podstawie porozumienia ze Starostą przejęło całość zadań, dlatego w kolejnych latach w sprawozdawczości PCPR rodzina ta nie jest już wykazywana.

Dodatkowo w ramach zawodowej pieczy zastępczej w powiecie rybnickim działają rodziny o charakterze pogotowia rodzinnego. W latach 2011-2014 oraz w roku 2017 funkcjonowały dwie takie rodziny, w latach 2015-2016 ich liczba spadła do jednej, natomiast począwszy od roku 2018 na terenie powiatu działają dwie rodziny zastępcze o charakterze pogotowia rodzinnego.

TABELA 6 RODZINY ZASTĘPCZE W POWIECIE RYBNICKIM W LATACH 2011-2020

Typ rodziny zastępczej	2011	2012	2013	2014*	2015	2016	2017*	2018	2019	2020*
RODZINY SPOKREWNIONE Z DZIECKIEM	64	42	44	45	38	44	45	37	43	43
RODZINY NIEZAWODOWE**	28	47	44	39	30	27	26	21	24	26
ZAWODOWE RODZINY ZASTĘPCZE***	6	2	2	2	2	3	2	2	2	2
– RODZINY WIELODZIELNE	4	1	0	1	2	3	2	0	2	2
– RODZINY SPECJALISTYCZNE	0	0	0	0	0	0	0	0	0	0
– RODZINY O CHARAKTERZE POGOTOWIA RODZINNEGO	2	2	2	2	1	1	2	3	3	3

\* Dane za pierwsze półrocze.

Źródło: opracowanie własne na podstawie danych Powiatowego Centrum Pomocy Rodzinie w Rybniku – sprawozdania rzeczowo-finansowe z wykonywania przez powiat zadań z zakresu wspierania rodziny i systemu pieczy zastępczej (stan na dzień 31 grudnia).

W tabeli nr 7 zestawiono dane dotyczące liczby dzieci umieszczonych w rodzinach zastępczych działających na terenie powiatu rybnickiego w latach 2011-2020. Można stwierdzić, że w porównaniu z początkiem analizowanego okresu wyraźnie spadła liczba wychowanków wszystkich form rodzinnej pieczy zastępczej. W przypadku rodzin spokrewnionych z dzieckiem liczba ta wynosiła 104 w 2011 roku, po czym spadła do poziomu 54 w roku 2015, by w kolejnych latach wzrosnąć do 60 (2016 rok) i 61 (2017 rok). Począwszy od roku 2018 notuje się spadek liczby wychowanków rodzin spokrewnionych z dzieckiem do 55 w roku 2019 i 2020.

Liczba dzieci umieszczonych w zawodowych rodzinach zastępczych w 2011 roku wynosiła 68. W kolejnych latach spadała – do 9 w roku 2015, aby w kolejnych latach stopniowo wzrastać. W roku 2020 liczba wychowanków zawodowych rodzin zastępczych wyniosła 26.

Najwięcej dzieci w rodzinach niezawodowych było w roku 2011 (103). Od roku 2016 liczba ta oscyluje między 33 a 40. W ostatnim roku analizy wyniosła 39.

Liczba dzieci umieszczanych w rodzinach o charakterze pogotowia rodzinnego była największa w roku 2011 – wyniosła 31, o połowę mniej było ich w 2020 roku. Najmniejszą ich liczbę odnotowano w latach 2016 i 2017, kiedy do rodzin takich przyjęto po cztery osoby.

TABELA 7 LICZBA DZIECI UMIESZCZONYCH W RODZINACH ZASTĘPCZYCH W POWIECIE RYBNICKIM W LATACH 2011-2020

Typ rodziny zastępczej	2011	2012	2013	2014*	2015	2016	2017*	2018	2019	2020*
RODZINY SPOKREWNIONE Z DZIECKIEM	104	56	59	56	54	60	61	51	55	55
RODZINY NIEZAWODOWE	103	74	62	59	44	38	40	30	33	39
ZAWODOWE RODZINY ZASTĘPCZE	68	16	15	16	9	19	17	15	24	26
— RODZINY O CHARAKTERZE POGOTOWIA RODZINNEGO	31	7	7	8	0	4	4	5	13	15

\* Dane za pierwsze półrocze.

Źródło: opracowanie własne na podstawie danych Powiatowego Centrum Pomocy Rodzinie w Rybniku – sprawozdania rzeczowo-finansowe z wykonywania przez powiat zadań z zakresu wspierania rodziny i systemu pieczy zastępczej (stan na dzień 31 grudnia).

Analiza danych dotyczących okresu przebywania dzieci w rodzinnej pieczy zastępczej w powiecie rybnickim w roku 2020 wskazuje na długotrwałość przebywania w rodzinnej pieczy zastępczej, o czym można wnioskować na podstawie danych zamieszczonych w tabeli nr 8. Dzieci przebywające w rodzinach zastępczych przez okres dłuższy niż trzy lata dominowały zdecydowanie w rodzinach spokrewnionych, jak i niezawodowych. W przypadku pierwszego typu rodzin zastępczych ich liczba wyniosła 39 (na 55 dzieci przebywających w tej formie pieczy zastępczej). Ośmioro wychowanków przebywa w spokrewnionych rodzinach zastępczych powyżej dwóch lat do trzech lat. Czworo dzieci jest objętych opieką rodziny spokrewnionej dłużej niż rok, jednak krócej niż dwa lata, a po dwie osoby przebywają w takiej rodzinie dłużej niż trzy, jednak krócej niż sześć miesięcy oraz od pół roku do roku.

Z kolei liczba dzieci przebywających w rodzinach niezawodowych przez okres dłuższy niż trzy lata wyniosła 23 (na 39 wychowanków tego typu rodzin), podczas gdy sześcioro przebywa w nich powyżej trzech do sześciu miesięcy oraz powyżej sześciu miesięcy do jednego roku. Po dwoje dzieci jest objętych wsparciem takiej rodziny powyżej jednego roku do dwóch lat oraz dłużej niż dwa, jednak krócej niż trzy lata.

Także w rodzinach zawodowych odnotowano największą liczbę wychowanków przebywających w tym rodzaju pieczy zastępczej powyżej trzech lat – sześć osób. Pięcioro dzieci objętych jest tym rodzajem wsparcia powyżej sześciu miesięcy do jednego roku oraz powyżej roku do dwóch lat. Także pięcioro wychowanków przebywa w rodzinach zawodowych krócej niż trzy miesiące. Długość pobytu mieszcząca się w granicach od dwóch do trzech lat odnotowano w przypadku trzech osób. Przebywanie w zawodowych rodzinach zastępczych w okresie od 3 do 6 miesięcy dotyczy dwojga dzieci.

TABELA 8 OKRES PRZEBYWANIA DZIECI W RODZINNEJ PIECZY ZASTĘPCZEJ W POWIECIE RYBNICKIM W ROKU 2020\*

Okres przebywania w pieczy rodzinnej	Rodziny spokrewnione	Rodziny niezawodowe	Rodziny zawodowe	
			Ogółem	W tym w pogotowiach rodzinnych
DO 3 MIESIĘCY	0	0	5	5
POWYŻEJ 3 DO 6 MIESIĘCY	2	6	2	2
POWYŻEJ 6 DO 12 MIESIĘCY	2	6	5	5
POWYŻEJ JEDNEGO ROKU DO DWÓCH LAT	4	2	5	2
POWYŻEJ DWÓCH LAT DO TRZECH LAT	8	2	3	1
POWYŻEJ TRZECH LAT	39	23	6	0
<b>OGÓŁEM</b>	<b>55</b>	<b>39</b>	<b>26</b>	<b>15</b>

\*Dane za pierwsze półrocze roku 2020.

Źródło: opracowanie własne na podstawie danych Powiatowego Centrum Pomocy Rodzinie w Rybniku – sprawozdania sprawozdanie rzeczowo-finansowe z wykonywania przez powiat zadań z zakresu wspierania rodziny i systemu pieczy zastępczej (stan na dzień 30 czerwca).

Struktura wieku dzieci przebywających w rodzinnej pieczy zastępczej pozwala dostrzec zdecydowaną przewagę liczebną wśród wychowanków rodzin spokrewnionych osób w wieku od 7 do 17 lat (zob. tabela nr 9). Najliczniejszą kategorię stanowiły dzieci w wieku od siedmiu do 13 lat – było ich 20. Niewiele mniej liczna jest grupa wychowanków, których wiek mieści się w przedziale od 14 do 17 lat – 16 osób. Dziesięcioro wychowanków to osoby pełnoletnie (18-24 lata), zaś pięcioro ma od roku do trzech lat. Wiek czworga mieści się w granicach od czterech do sześciu lat.

Także w przypadku wychowanków rodzin niezawodowych najliczniej reprezentowane są osoby w wieku od siedmiu do 13 lat (14 osób). Nieco mniej liczna jest kategoria młodzieży starszej (14-17 lat i 18-24 lata) – po dziewięć osób. Z kolei pięć osób to wychowankowie, których wiek mieści się w przedziale od czterech do sześciu lat. Dzieci, które ukończyły pierwszego roku życia, ale nie ukończyły trzech lat reprezentowane były przez dwoje wychowanków rodzin niezawodowych.

Najwięcej (dziesięcioro) dzieci powierzonych pieczy rodzin zawodowych to osoby w wieku od 7 do 13 lat. Wiek siedmiorga mieści się w granicach od czterech do sześciu lat, zaś sześcioro to dzieci w wieku od ukończonego roku do trzech lat. Troje wychowanków osiągnęło już pełnoletność.

TABELA 9 WIEK DZIECI PRZEBYWAJĄCYCH W RODZINNEJ PIECZY ZASTĘPCZEJ W POWIECIE RYBNICKIM W ROKU 2020\*

Wiek dziecka	Rodziny spokrewnione	Rodziny niezawodowe	Rodziny zawodowe	
			Ogółem	W tym w pogotowiacz rodzinnych
PONIŻEJ JEDNEGO ROKU	0	0	0	0
OD ROKU DO 3 LAT	5	2	6	5
OD 4 DO 6 LAT	4	5	7	4
OD 7 DO 13 LAT	20	14	10	6
OD 14 DO 17 LAT	16	9	0	0
OD 18 DO 24 LAT	10	9	3	0
OGÓŁEM	55	39	26	15

\*Dane za pierwsze półrocze roku 2020.

Źródło: opracowanie własne na podstawie danych Powiatowego Centrum Pomocy Rodzinie w Rybniku – sprawozdania sprawozdanie rzeczowo-finansowe z wykonywania przez powiat zadań z zakresu wspierania rodziny i systemu pieczy zastępczej (stan na dzień 30 czerwca).

Jak pokazują dane zaprezentowane w tabeli nr 10, do najczęstszych przyczyn umieszczenia dzieci w rodzinnej pieczy zastępczej w powiecie rybnickim należy bezradność w sprawach opiekuńczo-wychowawczych. Łącznie 68 dzieci trafiło do rodzin zastępczych z tego właśnie powodu, przy czym 28 z nich przebywa w rodzinach spokrewnionych, 19 w rodzinach niezawodowych, zaś 11 w rodzinach zawodowych (z czego ośmioro w pogotowiacz rodzinnych). Drugim często pojawiającym się powodem umieszczenia dzieci w rodzinnej pieczy zastępczej jest uzależnienie rodziców (na ogół jest to uzależnienie od alkoholu) – łącznie 31 wychowanków umieszczonych zostało w pieczy zastępczej ze względu na ten problem; przy czym 13 osób znalazło się pod opieką rodzin spokrewnionych, ośmioro dzieci objęło pomocą rodziny niezawodowe, zaś siedmioro – rodziny zawodowe. Przemoc w rodzinie stała się powodem umieszczenia w pieczy zastępczej 10 dzieci: opieki nad jednym podjęła się rodzina spokrewniona, czworo trafiło do rodziny niespokrewnionej, a pięcioro do rodziny zawodowej. Sześcioro dzieci objęto pieczą zastępczą z powodu pólseroctwa – czworgiem z nich zaopiekowały się rodziny spokrewnione, zaś dwojgiem – rodziny niezawodowe. Sieroctwo to problem, który stał się powodem objęcia pieczą zastępczą pięciorga dzieci 0 czworo trafiło do rodzin spokrewnionych, a jedno – do rodziny niezawodowej. Jako powód umieszczenia trojga dzieci w rodzinnej pieczy zastępczej podano długotrwałą lub ciężką chorobę co najmniej jednego z rodziców – wszystkie trafiły do rodzin spokrewnionych. Także troje dzieci objęto wsparciem w ramach rodzinnej pieczy zastępczej z powodu niepełnosprawności co najmniej jednego z rodziców, przy czym dwojgu z nich zapewniono miejsce w rodzinach niezawodowych, a jednemu w rodzinie spokrewnionej. W przypadku jednego dziecka przyczyną umieszczenia ich w rodzinnej pieczy zastępczej był pobyt za granicą co najmniej jednego z rodziców - zostało ono objęte opieką rodziny niezawodowej. W przypadku sześciorga dzieci stwierdzono inną przyczynę umieszczenia ich w rodzinnej pieczy zastępczej.

TABELA 10 PRZYCZYNY UMIESZCZANIA DZIECI W RODZINNEJ PIECZY ZASTĘPCZEJ W POWIECIE RYBNICKIM W ROKU 2020\*

Przyczyna	Rodziny spokrewnione	Rodziny niezawodowe	Rodziny zawodowe	
			Ogółem	W tym w pogotowiacz rodzinnych
SIEROCTWO	4	1	0	0
PÓLSIEROCTWO	4	2	0	0
UZALEŻNIENIE RODZICÓW	13	8	7	3
PRZEMOC W RODZINIE	1	4	5	1
BEZRADNOŚĆ W SPRAWACH OPIEKUŃCZO-WYCHOWAWCZYCH	28	19	11	8
NIEPEŁNOSPRAWNOŚĆ CO NAJMNIJ JEDNEGO Z RODZICÓW	1	2	0	0
DŁUGOTRWAŁA LUB CIĘŻKA CHOROBA CO NAJMNIJ JEDNEGO Z RODZICÓW	3	0	0	0
POBYT ZA GRANICĄ CO NAJMNIJ JEDNEGO Z RODZICÓW (PRACA ZAROBKOWA)	0	1	0	0
INNE	1	2	3	3
<b>OGÓŁEM</b>	<b>55</b>	<b>39</b>	<b>26</b>	<b>15</b>

\*Dane za pierwsze półrocze roku 2020.

Źródło: opracowanie własne na podstawie danych Powiatowego Centrum Pomocy Rodzinie w Rybniku – sprawozdania sprawozdanie rzeczowo-finansowe z wykonywania przez powiat zadań z zakresu wspierania rodziny i systemu pieczy zastępczej (stan na dzień 30 czerwca).



## 4. ORGANIZACJA I DZIAŁANIE SYSTEMU PIECZY ZASTĘPCZEJ W POWIECIE RYBNICKIM

### 4.1. ZAŁOŻENIA DOTYCZĄCE ORGANIZACJI PIECZY ZASTĘPCZEJ W POWIECIE RYBNICKIM

Zgodnie z art. 4 Ustawy organizowanie pieczy zastępczej powinno mieć na względzie podmiotowość dziecka i rodziny oraz prawo dziecka do:

- wychowania w rodzinie, a w razie konieczności wychowywania dziecka poza rodziną — do opieki i wychowania w rodzinnych formach pieczy zastępczej, jeśli jest to zgodne z dobrem dziecka;
- powrotu do rodziny;
- utrzymywania osobistych kontaktów z rodzicami, z wyjątkiem przypadków, w których sąd zakazał takich kontaktów;
- stabilnego środowiska wychowawczego;
- kształcenia, rozwoju uzdolnień, zainteresowań i przekonań oraz zabawy i wypoczynku;
- pomocy w przygotowaniu do samodzielnego życia;
- ochrony przed arbitralną lub bezprawną ingerencją w życie dziecka;
- informacji i wyrażania opinii w sprawach, które go dotyczą, odpowiednio do jego wieku i stopnia dojrzałości;
- ochrony przed poniżającym traktowaniem i karaniem;
- poszanowania tożsamości religijnej i kulturowej;
- dostępu do informacji dotyczących jego pochodzenia.

Zamysł ustawodawcy sprowadza się więc do „maksymalizacji dostępnego wsparcia dla naturalnego środowiska dziecka oznaczającego jego rodzinę”<sup>46</sup>, wobec czego umieszczanie dziecka w pieczy zastępczej ma następować w ostateczności, kiedy wyczerpią się gwarantowane przepisami możliwości pomocy rodzinie. Ustawa zakłada powierzenie dziecka odebranego z rodziny naturalnej do rodzinnej pieczy zastępczej, którą stanowi rodzina zastępcza lub rodzinny dom dziecka. Stwierdza się ponadto, że placówki instytucjonalne są przeznaczone dla dzieci powyżej 7 lub 10 lat, można w nich również umieszczać dzieci wymagające szczególnej opieki lub niedostosowane społecznie w rozumieniu ustawy o postępowaniu w sprawach nieletnich.

Zgodnie z art. 32 ust.2 zadanie organizacji pieczy zastępczej należy do powiatu. Z kolei nadzór i opieka nad rodzinami zastępczymi należy do wyznaczonego przez organizatora rodzinnej pieczy zastępczej koordynatora rodzinnej pieczy zastępczej (art. 77 ust. 1 – 2).

Istotną rolę w niesieniu pomocy rodzinom dysfunkcyjnym w rozwiązywaniu problemów wychowawczych, socjalnych, niezaradności życiowej, jak też w prowadzeniu gospodarstwa domowego, planowaniu wydatków i innych obowiązkach rodzicielskich powierzono asystentom

---

<sup>46</sup> B. Matysik, *Ustawa o wspieraniu rodziny i systemie pieczy zastępczej*, [http://samorząd.infor.pl/temat\\_dnia/artykuly/521099,ustawa\\_o\\_wspieraniu\\_rodziny\\_i\\_systemie\\_pieczy\\_zastepczej.html](http://samorząd.infor.pl/temat_dnia/artykuly/521099,ustawa_o_wspieraniu_rodziny_i_systemie_pieczy_zastepczej.html), [20.11.2020].

rodzin. Jego pracodawcą może być wójt lub podmiot, któremu gmina zleciła organizację pracy z rodziną<sup>47</sup>.

Zgodnie z przepisami ustawy, na terenie każdego powiatu ma działać organizator pieczy zastępczej, którym w powiecie rybnickim jest Powiatowe Centrum Pomocy Rodzinie. Organizator rodzinnej pieczy zastępczej tworzy strukturę podlegającą Kierownikowi Powiatowego Centrum Pomocy Rodzinie. W ramach Powiatowego Centrum Pomocy Rodzinie wyodrębniony został Dział Pieczy Zastępczej, zatrudniający następujących pracowników:

- Koordynatorzy Rodzinnej Pieczy Zastępczej (cztery etaty);
- psychologa-starszego pracownika socjalnego;
- pedagoga-starszego pracownika socjalnego;
- podinspektora;
- referenta.

Praca Działu Pieczy Zastępczej jest wspomagana przez specjalistów zatrudnionych w ramach umów cywilno-prawnych:

- radcę prawnego;
- psychologa-psychoterapeutę rodzinnego.

W ramach PCPR w Rybniku funkcjonuje również Punkt Interwencji Kryzysowej, w którym wyodrębniono następujące stanowiska:

- konsultant ds. przemocy oraz uzależnień;
- psychoterapeuta;
- psycholog.

Zadaniem PIK jest niesienie doraźnej, natychmiastowej, krótkoterminowej pomocy osobom doświadczającym przemocy domowej, tym, którzy znajdują się w innej sytuacji kryzysowej, aby zapobiec powstaniu lub pogłębieniu się dysfunkcji tych osób, rodzin lub społeczności. Do podstawowych zadań i obowiązków Punktu Interwencji Kryzysowej należy:

- poradnictwo i konsultacje psychologiczne;
- poradnictwo i konsultacje prawne;
- prowadzenie terapii rodzinnej, małżeńskiej i indywidualnej;
- prowadzenie szkoły dla rodziców;
- prowadzenie konsultacji w zakresie uzależnień;
- praca z osobami dotkniętymi przemocą w rodzinie;
- prowadzenie programów korekcyjno-edukacyjnych dla sprawców przemocy;

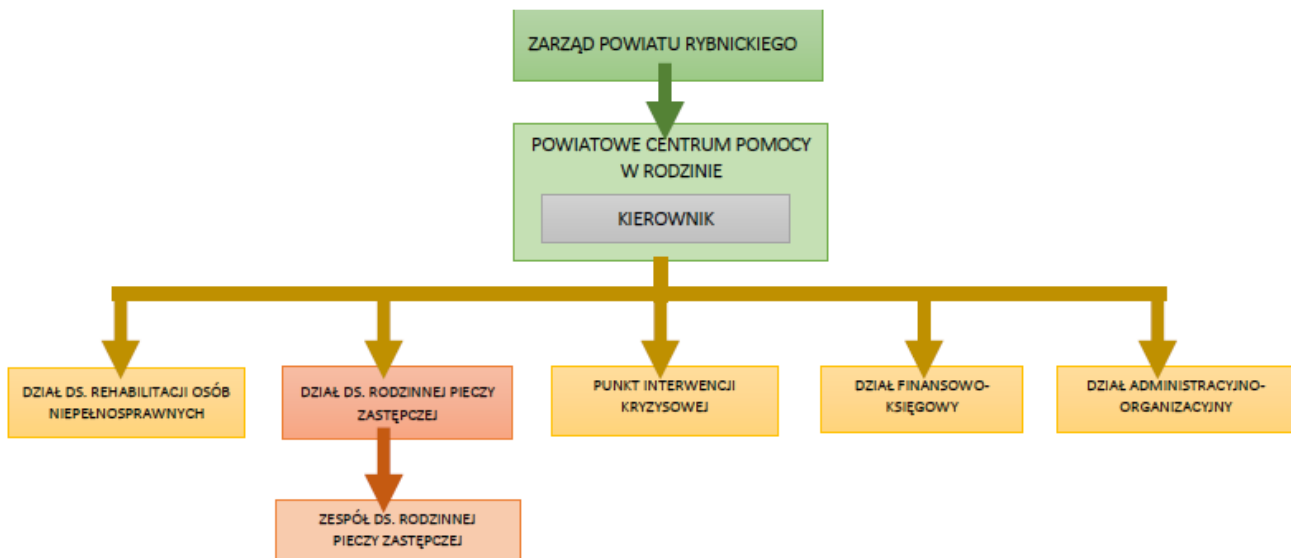
---

<sup>47</sup> Tamże.

- koordynowanie realizacji *Powiatowego programu przeciwdziałania przemocy w rodzinie oraz ochrony ofiar przemocy w rodzinie*;
- współpraca z innymi instytucjami i jednostkami organizacyjnymi systemu pomocy społecznej, zakładami opieki zdrowotnej, organami wymiaru sprawiedliwości, prokuraturą, policją, placówkami systemu oświaty oraz innymi podmiotami, których działalność statutowa przewiduje szeroko rozumianą pomoc społeczną;
- udzielanie informacji o prawach i uprawnieniach klientów;
- opracowywanie i przedstawianie planów, zadań i informacji z prowadzonej działalności, sporządzanie sprawozdań rzeczowych o realizowanych zadaniach.

Schemat struktury organizacyjnej rodzinnej pieczy zastępczej w powiecie rybnickim prezentuje diagram nr 3.

DIAGRAM 3 STRUKTURA ORGANIZACYJNA RODZINNEJ PIECZY ZASTĘPCZEJ W POWIECIE RYBNICKIM



Źródło: opracowanie własne.

Zgodnie z art. 76, ust. 4 Ustawy o wspieraniu rodziny i systemie pieczy zastępczej do zadań organizatora rodzinnej pieczy zastępczej należy w szczególności:

- 1) prowadzenie naboru kandydatów do pełnienia funkcji rodziny zastępczej zawodowej, rodziny zastępczej niezawodowej lub prowadzenia rodzinnego domu dziecka;
- 2) kwalifikowanie osób kandydujących do pełnienia funkcji rodziny zastępczej lub prowadzenia rodzinnego domu dziecka oraz wydawanie zaświadczeń kwalifikacyjnych zawierających potwierdzenie ukończenia szkolenia, opinię o spełnianiu warunków i ocenę predyspozycji do sprawowania pieczy zastępczej;
- 3) organizowanie szkoleń dla kandydatów do pełnienia funkcji rodziny zastępczej lub prowadzenia rodzinnego domu dziecka;

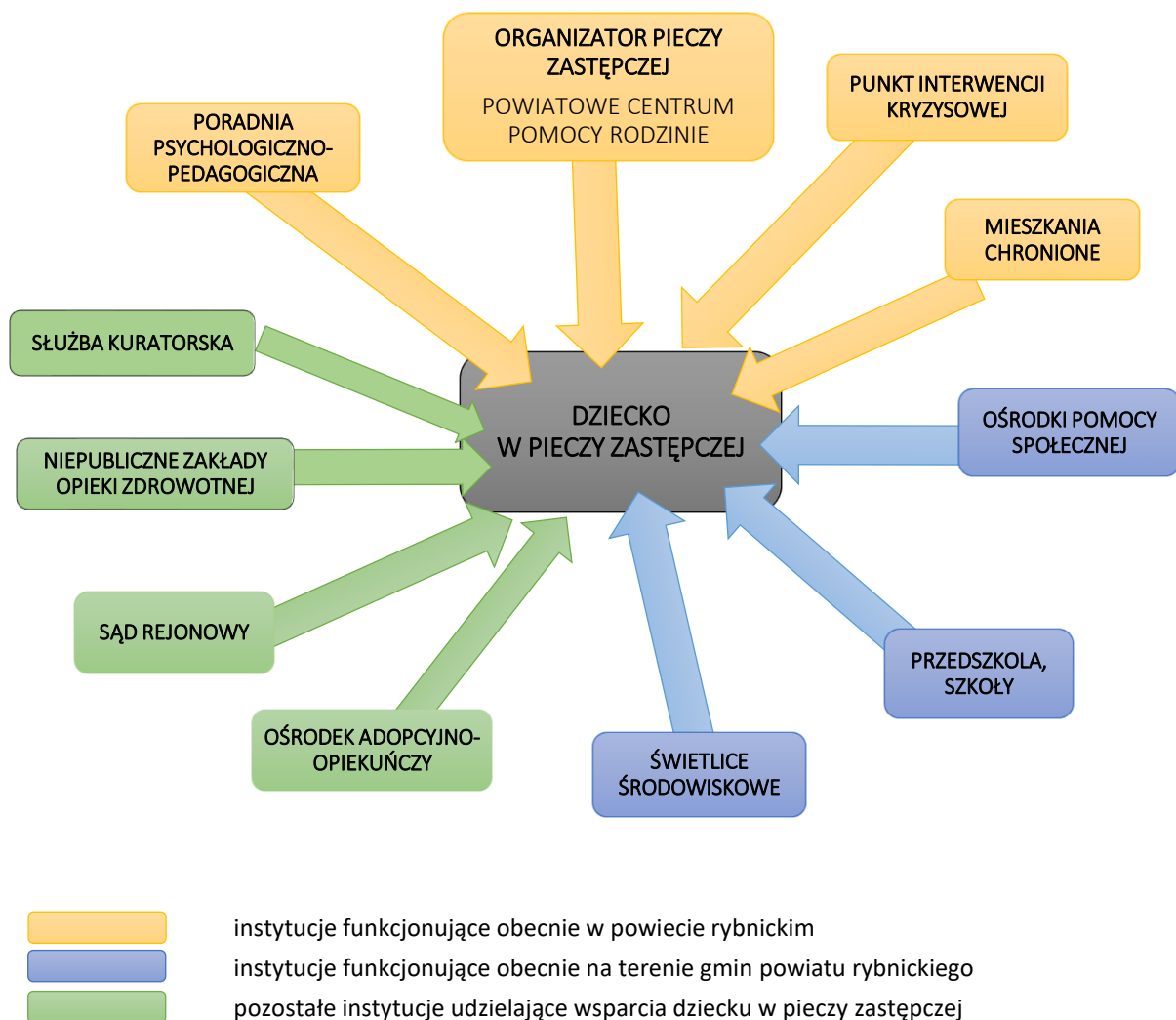
- 3a) zapewnienie badań psychologicznych kandydatom do pełnienia funkcji rodziny zastępczej lub prowadzenia rodzinnego domu dziecka oraz rodzinom zastępczym i osobom prowadzącym rodzinne domy dziecka;
- 4) organizowanie szkoleń dla kandydatów do pełnienia funkcji dyrektora placówki opiekuńczo-wychowawczej typu rodzinnego, wydawanie świadectw ukończenia tych szkoleń oraz opinii dotyczącej predyspozycji do pełnienia funkcji dyrektora i wychowawcy w placówce opiekuńczo-wychowawczej typu rodzinnego;
  - 5) zapewnianie rodzinom zastępczym oraz prowadzącym rodzinne domy dziecka szkoleń mających na celu podnoszenie ich kwalifikacji, biorąc pod uwagę ich potrzeby;
  - 6) zapewnianie pomocy i wsparcia osobom sprawującym rodzinną pieczę zastępczą, w szczególności w ramach grup wsparcia oraz rodzin pomocowych;
  - 7) organizowanie dla rodzin zastępczych oraz prowadzących rodzinne domy dziecka pomocy wolontariuszy;
  - 8) współpraca ze środowiskiem lokalnym, w szczególności z powiatowym centrum pomocy rodzinie, ośrodkiem pomocy społecznej, centrum usług społecznych, sądami i ich organami pomocniczymi, instytucjami oświatowymi, podmiotami leczniczymi, a także kościołami i związkami wyznaniowymi oraz z organizacjami społecznymi;
  - 9) prowadzenie poradnictwa i terapii dla osób sprawujących rodzinną pieczę zastępczą i ich dzieci oraz dzieci umieszczonych w pieczy zastępczej;
  - 10) zapewnianie pomocy prawnej osobom sprawującym rodzinną pieczę zastępczą, w szczególności w zakresie prawa rodzinnego;
  - 11) dokonywanie okresowej oceny sytuacji dzieci przebywających w rodzinnej pieczy zastępczej;
  - 12) prowadzenie działalności diagnostyczno-konsultacyjnej, której celem jest pozyskiwanie, szkolenie i kwalifikowanie osób zgłaszających gotowość do pełnienia funkcji rodziny zastępczej zawodowej, rodziny zastępczej niezawodowej oraz prowadzenia rodzinnego domu dziecka, a także szkolenie i wspieranie psychologiczno-pedagogiczne osób sprawujących rodzinną pieczę zastępczą oraz rodziców dzieci objętych tą pieczęcią;
  - 13) przeprowadzanie badań pedagogicznych i psychologicznych oraz analizy, o której mowa w art. 42 ust. 7, dotyczących kandydatów do pełnienia funkcji rodziny zastępczej lub prowadzenia rodzinnego domu dziecka;
  - 14) zapewnianie rodzinom zastępczym zawodowym i niezawodowym oraz prowadzącym rodzinne domy dziecka poradnictwa, które ma na celu zachowanie i wzmocnienie ich kompetencji oraz przeciwdziałanie zjawisku wypalenia zawodowego;
    - 14a) zapewnianie koordynatorom rodzinnej pieczy zastępczej szkoleń mających na celu podnoszenie ich kwalifikacji;
  - 15) przedstawianie staroście i radzie powiatu corocznego sprawozdania z efektów pracy;
  - 16) zgłaszanie do ośrodków adopcyjnych informacji o dzieciach z uregulowaną sytuacją prawną, w celu poszukiwania dla nich rodzin przysposabiających;

- 17) organizowanie opieki nad dzieckiem, w przypadku gdy rodzina zastępcza albo prowadzący rodzinny dom dziecka okresowo nie może sprawować opieki, w szczególności z powodów zdrowotnych lub losowych albo zaplanowanego wycieczki.

#### 4.2. KONCEPCJA SYSTEMU WSPARCIA DZIECKA W PIECZY ZASTĘPCZEJ W POWIECIE RYBNICKIM

Koncepcja systemu wsparcia dziecka w pieczy zastępczej, realizowanej w powiecie rybnickim zaprezentowana na diagramie nr 4 zakłada współpracę instytucji, które – realizując swoje zadania statutowe – przyczyniają się do niesienia optymalnej pomocy.

DIAGRAM 4 SYSTEM WSPARCIA DZIECKA W PIECZY ZASTĘPCZEJ W POWIECIE RYBNICKIM



Źródło: opracowanie własne.

Institucją, która przejmuje organizacyjne i koordynacyjne obowiązki związane z funkcjonowaniem całego systemu pieczy zastępczej jest Powiatowe Centrum Pomocy Rodzinie. Zgodnie z założeniami programu, wynikającymi z przepisów ustawy, w ramach PCPR powołany zostaje organizator rodzinnej pieczy zastępczej. Do zadań organizatora rodzinnej pieczy zastępczej należy:

- świadczenie pomocy pedagogicznej,
- świadczenie pomocy psychologicznej,
- organizowanie szkoleń,
- organizowanie terapii,
- prowadzenie grup wsparcia,
- przyznawanie i wypłacanie świadczeń pieniężnych,
- prowadzenia specjalistycznego poradnictwa,
- zatrudnianie koordynatorów rodzinnej pieczy zastępczej.

W strukturze powiatowego Centrum Pomocy Rodzinie w Rybniku działa ponadto Punkt Interwencji Kryzysowej, którego zadaniem jest niesienie doraźnej, natychmiastowej, krótkoterminowej pomocy osobom doświadczającym przemocy domowej, tym, którzy znajdują się w innej sytuacji kryzysowej, aby zapobiec powstaniu lub pogłębieniu się dysfunkcji tych osób, rodzin lub społeczności

Obok PCPR instytucją funkcjonującą na terenie powiatu i w istotny sposób oddziałującą na dziecko w pieczy zastępczej jest Poradnia Psychologiczno-Pedagogiczna, która zajmuje się diagnozą oraz terapią adresowaną do dzieci i rodzin. Oprócz tego dziecko w pieczy zastępczej otrzymuje wsparcie ze strony sądu rejonowego I Służby Kuratorskiej, która zapewnia nadzór nad warunkami bytu i wychowania nad nieletnimi oraz wydaje postanowienia o zabezpieczeniu dziecka. Istotnym wsparciem dla dziecka są także niepubliczne zakłady opieki zdrowotnej. Ważną rolę odgrywają ponadto ośrodki adopcyjno-opiekuńcze, które zajmują się umieszczaniem dzieci w rodzinach adopcyjnych oraz szkoleniami kandydatów na rodziców adopcyjnych. Ważnym przedsięwzięciem, zrealizowanym w ramach realizacji koncepcji pieczy zastępczej w powiecie rybnickim było utworzenie mieszkania chronionego, przeznaczonego czasowo dla osób pełnoletnich opuszczających rodziny zastępcze, placówki opiekuńczo-wychowawcze, a także placówki resocjalizacyjne.

### 4.3. FUNKCJONOWANIE SYSTEMU PIECZY ZASTĘPCZEJ W POWIECIE RYBNICKIM

#### 4.3.1. Realizacja zadań w zakresie rodzinnej pieczy zastępczej

##### *Świadczenia udzielane w ramach rodzinnej pieczy zastępczej*

Jednym z zadań Organizatora Rodzinnej Pieczy zastępczej jest wypłata świadczeń związanych z prowadzeniem rodzinnej pieczy zastępczej. Jak wynika z danych zestawionych w tabeli nr 11, najwięcej środków przeznaczanych jest na pokrycie kosztów utrzymania dziecka w rodzinach zastępczych, zarówno spokrewnionych, niezawodowych, jak i zawodowych. Liczba świadczeń tego typu wypłaconych w roku 2018 i 2019 przekroczyła 730, a ich kwota w każdym roku przewyższyła 500 tysięcy złotych. W przypadku rodzin zastępczych niezawodowych w obu analizowanych okresach wypłacono ponad 440 świadczeń na kwotę przekraczającą 450 tysięcy złotych. Rodziny zastępcze

zawodowe otrzymały zarówno w roku 2018 i 2019 ponad 230 świadczeń, a ich suma w obu latach przewyższała 220 tysięcy złotych. Świadczenia na pokrycie kosztów utrzymania dziecka w rodzinnym domu dziecka wypłacono w roku 2019 – było ich 19 na łączną kwotę 16 900 złotych. Również w roku 2018 i 2019 ze wsparcia tego typu skorzystały rodziny pomocowe – liczba wypłaconych świadczeń wyniosła – odpowiednio – 14 i 6, a ich kwota to 5 613 oraz 4 317 złotych.

Znaczne środki przeznaczane są również na opiekę i wychowanie dziecka, które pokrywają gminy właściwe ze względu na miejsce zamieszkania dziecka przed umieszczeniem go po raz pierwszy w pieczy zastępczej. Najwięcej świadczeń tego typu przysługiwało rodzinom zastępczym spokrewnionym: w 2018 roku było ich 516, a rok później 634, a ich kwota wyniosła – odpowiednio – 120 496 oraz 164 074. Środki przeznaczone dla rodzin zastępczych zawodowych, których kwota przekroczyła w obu latach 45 tysięcy złotych, składały się na wypłatę 240 i 302 świadczeń w kolejnych latach. W przypadku rodzin zastępczych liczba świadczeń tego typu wyniosła 188 w 2018 roku (kwota świadczeń to 63 880 złotych), natomiast w roku 2019 było ich 311 (103 487 złotych). Ze świadczeń tych skorzystały też w 2019 roku rodzinne domy dziecka (14 świadczeń na kwotę 1 318 złotych) oraz rodziny pomocowe: w 2018 roku wypłacono im 14 świadczeń na kwotę 889 zł, a rok później było ich 6 (774 złote).

Do świadczeń udzielanych w ramach rodzinnej pieczy zastępczej zalicza się również dodatek z tytułu niepełnosprawności dziecka. W 2018 roku wypłacono 93 takie świadczenia rodzinom zastępczym spokrewnionym (suma świadczeń to 18 703 złote), 60 – rodzinom zastępczym niezawodowym (kwota świadczeń wyniosła 11 930) oraz 23 – rodzinom zastępczym zawodowym (suma świadczeń to 4 477 złotych). W kolejnym roku liczba świadczeń tego rodzaju wzrosła: wypłacono 96 świadczeń rodzinom zastępczym zawodowym (przeznaczono na ten cel 20 013 złotych), 80 świadczeń adresowanych było do rodzin zastępczych niezawodowych (kwota wypłat to 16 669) oraz 63 świadczenia dla rodziny zastępczych zawodowych (kwota świadczeń to 13 577 złotych).

Ważną formą wsparcia są także świadczenia dla osób usamodzielniających się. W roku 2018 ramach pomocy na kontynuowanie nauki wypłacono spokrewnionym rodzinom zastępczym 23 świadczenia na kwotę 11 155 złotych, rok później ich liczba wyniosła 19, a suma świadczeń nie przekroczyła 10 tysięcy złotych. Ze świadczeń tych korzystały także rodziny niezawodowe: liczba świadczeń w roku 2018 wyniosła w tym wypadku 70, a w 2019 – 60. Ich kwota w obu latach przekroczyła 30 tysięcy złotych. Rzadziej świadczenia te wypłacano rodzinom zastępczym zawodowym: ich liczba wyniosła 5 (w roku 2018) oraz 16 (w roku 2019); kwoty świadczeń to – odpowiednio – 2 279 złotych oraz 8 416 złotych. Znacząco rzadziej wypłacane są świadczenia na usamodzielnienie. W 2018 roku ich liczba wyniosła 4 – dwa dotyczyły rodzin spokrewnionych, po jednym – rodzin niezawodowych i zawodowych. Kwoty wypłaconych świadczeń udzielonych w każdym z typów rodzin oscylowały wokół 6 700 złotych. Z kolei w roku 2019 wypłacono dwa takie świadczenia rodzinom zastępczym niezawodowym; kwota świadczeń wyniosła 8 516 złotych. Również w 2018 wyraźnie częściej udzielano wsparcia na zagospodarowanie: po dwa świadczenia dotyczyły rodzin zastępczych spokrewnionych i niezawodowych (kwota świadczeń wyniosła w obu wypadkach 3 077 złotych), natomiast trzy dotyczyły rodzin zastępczych zawodowych (kwota świadczeń wyniosła 9 672 złote). W kolejnym roku przyznano jedno takie świadczenie wychowankowi rodziny zastępczej niezawodowe, jego kwota wyniosła 1 577 złotych.

Organizator Rodzinnej Pieczy Zastępczej w powiecie rybnickim wypłacił również rodzinom zastępczym środki w ramach jednorazowych świadczeń na pokrycie niezbędnych kosztów związanych

z potrzebami przyjmowanego dziecka. W 2018 roku wypłacono łącznie 19 takich świadczeń, przy czym 10 z nich dotyczyło rodzin zastępczych spokrewnionych (7 070 złotych), siedem – rodzin zastępczych zawodowych (3 220 złotych), a dwa – rodzin zastępczych niezawodowych (912 złotych). W kolejnym roku liczba tego typu świadczeń wzrosła do 27: najwięcej (14) dotyczyło rodzin zastępczych zawodowych – na świadczenia wydano łącznie 28 773 złote, siedem wypłacono rodzinom spokrewnionym (kwota świadczeń to 8 707 złotych), natomiast sześć trafiło do rodzin zastępczych niezawodowych – wydatkowano na ten cel 5 200 złotych.

Wsparcie finansowe rodzin zastępczych i rodzinnych domów dziecka obejmuje również środki finansowe przeznaczane na utrzymanie lokalu mieszkalnego. Z tej formy wsparcia skorzystały przede wszystkim rodziny zastępcze zawodowe: w roku 2018 przyznano im 33 takie świadczenia na łączną kwotę 40 146 złotych, natomiast w roku 2019 liczba świadczeń wyniosła 23, a ich kwota to 10 844. Warto przy tym zaznaczyć, że w roku 2019 wypłacono również sześć świadczeń z tego tytułu rodzinom zastępczym niezawodowym, przeznaczając na ten cel 5 879 złotych oraz osiem świadczeń dedykowanych rodzinnym domom dziecka (2 222 złote).

Zabezpieczono również środki na pokrycie kosztów przeprowadzenia niezbędnego remontu: w 2018 roku wypłacono cztery takie świadczenia na kwotę 16 300 złotych, rok później wypłacono jedno świadczenie na kwotę 1425 złotych.

W roku 2019 przeznaczono też 800 złotych na pokrycie niezbędnych i nieprzewidzianych kosztów związanych z opieką i wychowaniem dziecka oraz funkcjonowaniem rodzinnego domu dziecka.



TABELA 11 ŚWIADCZENIA UDZIELONE W POWIECIE RYBNICKIM W RAMACH RODZINNEJ PIELICZY ZASTĘPCZEJ W ROKU 2018 I 2019

Rodzaj świadczenia	Rok	Rodziny zastępcze spokrewnione		Rodziny zastępcze niezawodowe		Rodziny zastępcze zawodowe		Rodzinne domy dziecka		Rodziny pomocowe	
		Liczba świadczeń	Kwota świadczeń	Liczba świadczeń	Kwota świadczeń	Liczba świadczeń	Kwota świadczeń	Liczba świadczeń	Kwota świadczeń	Liczba świadczeń	Kwota świadczeń
Świadczenia na pokrycie kosztów utrzymania umieszczonego dziecka	2018	737	510 905	452	455 655	237	222 850	0	0	14	5 613
	2019	779	537 958	442	454 457	251	233 699	19	16 900	6	4 317
Dodatek z tytułu niepełnosprawności dziecka	2018	93	18 703	60	11 930	23	4 477	0	0	0	0
	2019	96	20 013	80	16 669	63	12 577	0	0	0	0
Świadczenie jednorazowe na pokrycie niezbędnych kosztów związanych z potrzebami przyjmowanego dziecka	2018	10	7 707	2	912	7	3 220	0	0	0	0
	2019	7	8 707	6	5 200	14	28 773	0	0	0	0
Środki finansowe na utrzymanie lokalu mieszkalnego w budynku wielorodzinnym lub domu jednorodzinnego	2018	0	0	0	0	33	40 146	0	0	0	0
	2019	0	0	6	5 879	23	10 844	8	2 222	0	0
Świadczenie na pokrycie kosztów przeprowadzenia niezbędnego remontu	2018	0	0	0	0	4	16 300	0	0	0	0
	2019	0	0	0	0	1	1 425	0	0	0	0
Środki finansowe na pokrycie niezbędnych i nieprzewidzianych kosztów związanych z opieką i wychowaniem dziecka oraz funkcjonowaniem rodzinnego domu dziecka	2018	–	–	–	–	–	–	0	0	–	–
	2019	–	–	–	–	–	–	1	800	–	–
Wydatki na opiekę i wychowanie dziecka pokryte przez gminę właściwą ze względu na miejsce zamieszkania dziecka przed umieszczeniem go po raz pierwszy w pieczy zastępczej	2018	516	120 496	188	63 880	240	45 552	0	0	14	889
	2019	634	164 074	311	104 487	302	56 325	14	1 318	6	744
Pomoc dla osoby usamodzielnianej na kontynuowanie nauki	2018	23	11 155	70	35 778	5	2 279	0	0	0	0
	2019	19	9 994	60	31 203	16	8 416	0	0	0	0
Pomoc dla osoby usamodzielnianej na usamodzielnienie	2018	2	6 770	1	6 600	1	6 939	0	0	0	0
	2019	0	0	2	8 516	0	0	0	0	0	0
Pomoc dla osoby usamodzielnianej na zagospodarowanie	2018	2	3 077	2	3 077	3	9 672	0	0	0	0
	2019	0	0	1	1 577	0	0	0	0	0	0

Źródło: opracowanie własne na podstawie danych Powiatowego Centrum Pomocy Rodzinie w Rybniku – sprawozdania rzeczowo-finansowe z wykonywania przez powiat zadań z zakresu wspierania rodziny i systemu pieczy zastępczej.

## Wynagrodzenia dla rodzin zastępczych

Organizator Rodzinnej Pieczy zastępczej odpowiada za wypłatę wynagrodzeń w ramach rodzinnej pieczy zastępczej. Jak pokazują dane zawarte w tabeli nr 12, w 2018 roku wypłacono 39 świadczeń z tytułu wynagrodzeń dla rodzin zastępczych zawodowych na łączną kwotę 101 256 zł, a także 25 takich świadczeń dla zleceniobiorców oraz osób zatrudnionych w rodzinie zastępczej niezawodowej (w tym wypadku kwota świadczeń to 31 044). W roku 2019 liczba świadczeń w ramach wynagrodzeń dla rodzin zastępczych zawodowych wyniosła 28 (kwota świadczeń to 58 620). Z kolei 51 świadczeń stanowiły wynagrodzenia dla zleceniobiorców oraz osób zatrudnionych w rodzinie zastępczej niezawodowej (kwota świadczeń wyniosła 73 668).

TABELA 12 WYNAGRODZENIA WYPŁACONE W POWIECIE RYBNICKIM W RAMACH RODZINNEJ PIECZY ZASTĘPCZEJ W ROKU 2018 I 2019

Rodzaj świadczenia	Rok	Liczba świadczeń	Kwota świadczeń
Wynagrodzenia dla rodziny zastępczej zawodowej	2018	39	101 256
	2019	28	58 620
Wynagrodzenie dla zleceniobiorców oraz osób zatrudnionych w rodzinie zastępczej niezawodowej	2018	25	31 044
	2019	51	73 668

Źródło: opracowanie własne na podstawie danych Powiatowego Centrum Pomocy Rodzinie w Rybniku – sprawozdania sprawozdanie rzeczowo-finansowe z wykonywania przez powiat zadań z zakresu wspierania rodziny i systemu pieczy zastępczej.

## Szkolenia w zakresie pieczy zastępczej

Powiatowe Centrum Pomocy Rodzinie jako Organizator Rodzinnej Pieczy Zastępczej jest odpowiedzialne za organizowanie szkoleń w zakresie pieczy zastępczej – zarówno tych, które przygotowują kandydatów do pełnienia funkcji rodziny zastępczej (zawodowej, niezawodowej i rodzinnego domu dziecka), jak i tych, które mają na celu podnoszenie kwalifikacji rodzin zastępczych. Zestawienie liczby osób biorących udział w szkoleniach w roku 2018 i 2019, jak i wydatków na te szkolenia prezentuje tabela nr 13.

W roku 2018 w szkoleniu dla kandydatów na rodziny zastępcze niezawodowe wzięło udział łącznie 13 osób, ukończyło je 12 z nich. Dwie osoby ukończyły szkolenie dla rodzin zastępczych zawodowych. Z kolei w roku 2019 szkolenie dla kandydatów na rodziny zastępcze niezawodowe ukończyło 6 osób (dwie osoby samotne i dwa małżeństwa). W tym samym roku Organizator Rodzinnej Pieczy Zastępczej wydał 9 skierowań do udziału w szkoleniu dla rodzin zastępczych niezawodowych dla 4 osób samotnych i 5 małżeństw. Jedna spośród skierowanych osób zrezygnowała z udziału w szkoleniu.

W ramach realizacji zadania organizacji szkoleń podnoszących kwalifikacje rodzin zastępczych w roku 2018 odbyły się dwa szkolenia, w których uczestniczyły łącznie 24 osoby:

- *Trudy i radości dojrzwania. Jak być wystarczająco dobrym opiekunem. Zarys zagadnienia* (13.06.2018 r.) – udział w nim wzięło 11 osób;
- *Źródłem mocy – świat bez przemocy* (27.11.2018 r.) – udział w nim wzięło 13 osób.

W kolejnym roku zorganizowano dwa szkolenia i jedna konferencja, w których mogły uczestniczyć rodziny zastępcze:

- *Pierwsza pomoc przedlekarska w stanach zagrożenia życia i zdrowia u dzieci* (16.04.2019) – udział w nim wzięło 10 osób;
- *Konferencja STOP – mówimy NIE* (28.05.2019) – udział w nim wzięło 8 osób;
- *Opiekuję się dzieckiem z FASD. Na czym polega diagnoza, terapia, wychowanie i leczenie żywieniowe dziecka z FASD* (13.06.2019) – udział w nim wzięło 7 osób

Łączna liczba ich uczestników tych szkoleń to 25.

TABELA 13 SZKOLENIA W ZAKRESIE PIELCZY ZASTĘPCZEJ PRZEPROWADZONE W POWIECIE RYBNICKIM W ROKU 2018 I 2019

Rodzaj szkolenia	2018		2019	
	Liczba osób przeszkolonych	Wydatki na szkolenia	Liczba osób przeszkolonych	Wydatki na szkolenia
Szkolenia kandydatów na rodziny zastępcze niezawodowe	13	18 500	6	10 700
Szkolenia kandydatów na rodziny zastępcze zawodowe	2	1 300	0	0
Szkolenia dla rodzin zastępczych	24	2292	25	1830

\* Dane za pierwsze półrocze

Źródło: opracowanie własne na podstawie danych Powiatowego Centrum Pomocy Rodzinie w Rybniku – sprawozdania sprawozdanie rzeczowo-finansowe z wykonywania przez powiat zadań z zakresu wspierania rodziny i systemu pieczy zastępczej.

### *Grupy wsparcia dla osób sprawujących rodzinną pieczę zastępczą*

Osoby sprawujące rodzinną pieczę zastępczą mają możliwość uczestniczenia w spotkaniach grup wsparcia, których celem jest – między innymi – pogłębienie wiedzy na temat problemów dzieci i młodzieży oraz kształtowanie umiejętności radzenia sobie w trudnych sytuacjach. Zarówno w roku 2018, jak i w 2019 zorganizowane cztery takie spotkania. Wykaz spotkań wraz z terminami prezentuje tabela nr 14.

TABELA 14 WYKAZ TERMINÓW I TEMATÓW SPOTKAŃ REALIZOWANYCH W RAMACH GRUP WSPARCIA DLA OSÓB SPRAWUJĄCYCH RODZINNĄ PIECZĘ ZASTĘPCZĄ PRZEPROWADZONYCH W POWIECIE RYBNICKIM W ROKU 2018 I 2019

Termin spotkania	Temat spotkania
22.03.2018	<i>Jak pomóc dzieciom radzić sobie z trudnymi emocjami</i>
21.06.2018	<i>Zaburzenia zachowania u dzieci i młodzieży</i>
20.09.2018	<i>Stres – wróg czy przyjaciel organizmu</i>
29.11.2018	<i>Nastolatek na wojennej ścieżce, czyli trudny okres dojrzewania</i>
28.03.2019	<i>Dziecko chore, dziecko niepełnosprawne w rodzinie</i>
27.06.2019	<i>Stres – wróg czy przyjaciel</i>
20.09.2019	<i>O emocjach słów kilka</i>
29.11.2019	<i>Motywacja dziecka do podejmowania działań</i>

Źródło: opracowanie własne na podstawie sprawozdań efektów pracy Organizatora Rodzinnej Pieczy Zastępczej za okres 01.01.2018-31.12.2018 oraz 01.01.2019-31.12.2019.

### *Poradnictwo specjalistyczne dla rodzin zastępczych*

Powiatowe Centrum Pomocy Rodzinie w Rybniku zapewnia rodzinom zastępczym wsparcie psychoterapeutyczne oraz prawne.

W roku 2018 odbyło się 17 spotkań z psychoterapeutą, natomiast w kolejnym roku było ich 58. Problemy, z jakimi najczęściej zgłaszały się si psychoterapeuty rodziny zastępcze to:

- problemy rodzinne;
- problemy wychowawcze;
- problemy małżeńskie;
- żałoba;
- problemy rodziny pochodzenia.

PCPR zapewnia osobom sprawującym pieczę zastępczą pomoc radcy prawnego, w szczególności w zakresie prawa rodzinnego. Regularne dyżury radcy prawnego odbywają się w co drugi wtorek miesiąca w siedzibie PCPR. W roku 2018 radca prawny udzielił ośmiu porad, natomiast w kolejnym roku – sześciu.

Rodziny zastępcze mogą też korzystać ze wsparcia Punktu Interwencji Kryzysowej, działającym przy PCPR.

### *Dokonywanie okresowej oceny sytuacji dziecka umieszczonego w pieczy zastępczej*

Organizator Rodzinnej Pieczy Zastępczej dokonał 203 okresowych ocen sytuacji dzieci umieszczonych w rodzinnej pieczy zastępczej w 2018 roku, natomiast w 2019 roku ocen takich sformułowano 209. Ocen dokonano, biorąc pod uwagę – między innymi – otrzymane ze szkół opinie o wychowankach jako o uczniach, posiadane przez PCPR informacje nt. możliwości powrotu dzieci

do rodzin biologicznych oraz zaświadczenia lekarskie dotyczące stanu zdrowia wychowanków rodzin zastępczych. W roku 2018 Zespół ds. oceny dziecka wyodrębnił 7 wychowanków z uregulowaną sytuacją prawną, o czym poinformował Wojewódzki Ośrodek Adopcyjno-Opiekuńczy. Troje wychowanków zostało przysposobionych. W 2019 Zespół ds. oceny dziecka wyodrębnił 11 wychowanków z uregulowaną sytuacją prawną, o czym poinformował Wojewódzki Ośrodek Adopcyjno-Opiekuńczy. Czworo wychowanków zostało przysposobionych.

Oceny przeprowadzane były w miarę potrzeb – w przypadku dzieci w wieku poniżej 3 lat nie rzadziej niż co trzy miesiące, a w przypadku dzieci starszych – nie rzadziej niż co 6 miesięcy.

### *Koordynatorzy rodzinnej pieczy zastępczej*

W Powiatowym Centrum Pomocy Rodzinie zatrudnionych jest czterech koordynatorów rodzinnej pieczy zastępczej. Wszyscy koordynatorzy są zatrudnieni w zadaniowym czasie pracy.

W roku 2018 i 2019 w ramach koordynowania rodzinnej pieczy zastępczej działania polegające na:

- przygotowaniu planu pomocy dziecku we współpracy z rodziną zastępczą lub prowadzącym rodzinny dom dziecka oraz asystentem rodziny, a w przypadku, gdy rodzinie nie został przydzielony asystent – we współpracy z podmiotem organizującym pracę z rodziną;
- pomoc rodzinom zastępczym oraz prowadzącym rodzinne domy dziecka w nawiązaniu wzajemnego kontaktu;
- współpracy z instytucjami (szkoły, sąd, kuratorzy, instytucje pomocowe) w zakresie organizowania pieczy zastępczej;
- bieżącym wsparciu w rozwiązywaniu problemów opiekuńczo-wychowawczych dzieci udzielanym rodzinom;
- opiniowaniu rodzin zastępczych;
- udzielaniu rodzinom pomocy w dostępie do specjalistycznej pomocy rehabilitacyjnej i ustalaniu terminów wizyt u specjalistów;
- udzielaniu wsparcia pełnoletnim wychowankom w usamodzielnieniu się;
- udzielaniu wsparcia w nawiązywaniu i podtrzymywaniu relacji z rodzicami biologicznymi;
- udziale w posiedzeniu zespołu ds. oceny sytuacji dziecka umieszczonego w rodzinie zastępczej;
- zgłaszanie do ośrodków adopcyjnych informacji o dzieciach z uregulowaną sytuacją prawną w celu poszukiwania dla nich rodzin przysposabiających.

W roku 2018 koordynatorzy rodzinnej pieczy zastępczej objęli wsparciem łącznie 45 rodzin zastępczych oraz pełnoletnich wychowanków rodzinnej pieczy zastępczej, natomiast w 2019 roku rodzin takich było 69.

Koordynatorzy rodzinnej pieczy zastępczej utrzymują kontakt z rodzinami zastępczymi poprzez regularne wizyty w miejscu zamieszkania, prowadzenie pogadań z małoletnimi, motywowanie do podnoszenia kwalifikacji zawodowych, prowadzenie konsultacji w zakresie oddziaływań opiekuńczo-wychowawczych. Koordynatorzy gromadzą też dokumentację dotyczącą dziecka.

W roku 2018 i 2019 koordynatorzy uczestniczyli w szkoleniach i konferencjach doskonalących ich kompetencje i pogłębiających wiedzę. Ponadto w 2019 roku koordynatorzy uczestniczyli w superwizji, która miała na celu podniesienie jako ich pracy.

Na podstawie doświadczeń pracy z rodzinami zastępczymi koordynatorzy rodzinnej pieczy zastępczej wyznaczają założenia swojej dalszej pracy. Do najważniejszych z nich należy:

- monitorowanie sytuacji opiekuńczo-wychowawczej dzieci;
- podnoszenie umiejętności niektórych rodzin zastępczych w zakresie radzenia sobie w trudnych sytuacjach;
- podejmowanie działań wychowawczych mających na celu wyeliminowanie pojawiających się zagrożeń, wzmacnianie właściwych zachowań oraz motywowanie rodziny do prawidłowego stosowania reguł i zasad wychowania dzieci;
- podejmowanie działań zaradczych w trudnych sytuacjach, jakie pojawiają się w rodzinach zastępczych;
- zachęcanie rodziców zastępczych do korzystania z konsultacji specjalistycznych w zakresie wyboru przez młodzież odpowiedniej ścieżki kształcenia;
- wspieranie uczniów ze specjalnymi potrzebami edukacyjnymi;
- rekomendowanie i zachęcanie rodzin zastępczych do udziału w różnych formach wsparcia;
- kontynuowanie współpracy z instytucjami wspierającymi rozwój dzieci i młodzieży;
- podnoszenie przez koordynatorów własnych kwalifikacji zawodowych oraz potrzeba udziału w sesjach superwizyjnych.

### *Prowadzenie kampanii na rzecz rozwoju i promocji rodzinnej pieczy zastępczej*

W 2018 roku w ramach kampanii na rzecz rodzicielstwa zastępczego zrealizowano następujące działania:

- rozesłanie do parafii z terenu powiatu rybnickiego ogłoszenia o naborze kandydatów na rodziny zastępcze;
- rozesłanie do placówek NZOZ oraz ośrodków pomocy społecznej z terenu powiatu plakatów promujących rodzicielstwo zastępcze i zachęcających do pełnienia funkcji rodziny zastępczej;
- opublikowanie plakatu promującego rodzicielstwo zastępcze i zachęcającego do pełnienia funkcji rodziny zastępczej „Kronice Powiatu Rybnickiego”;
- zamieszczenie na stronie internetowej PCPR informacji o naborze kandydatów do pełnienia funkcji rodziny zastępczej;
- udział pracowników PCPR w III Tygodniu Godności Osób Niepełnosprawnych w powiecie rybnicki, podczas którego informowano o procedurach tworzenia rodzin zastępczych oraz dystrybuowano ulotki informacyjne;
- zorganizowanie obchodów Dnia Rodzicielstwa Zastępczego, podczas których pracownicy promowali rodzicielstwo zastępcze wśród klientów PCPR poprzez udzielanie informacji na ten temat oraz dystrybucję ulotek informacyjnych; w siedzibie PCPR ustawiono również baner promujący pieczę zastępczą oraz zapewniono dostęp do ulotek promocyjnych;
- przekazanie informacji na temat form wsparcia oferowanych przez PCPR rodzinom zastępczym z powiatu rybnickiego podczas wyjazdu integracyjnego.

Z kolei kampania na rzecz rodzicielstwa zastępczego zrealizowana w roku 2019 objęła następujące działania:

- zamieszczenie na stronie internetowej PCPR informacji o naborze kandydatów do pełnienia funkcji rodziny zastępczej;

- omawianie bieżących trudności i udzielanie rodzinom zastępczym wsparcia specjalistycznego przez psychologa, pedagoga i koordynatorów rodzinnej pieczy zastępczej;
- opublikowanie artykułu nt. pieczy zastępczej w Kronice Powiatu Rybnickiego;
- zorganizowanie konferencji *STOP – mówimy NIE*, podczas której pracownicy PCPR przeprowadzili kampanie promującą rodzicielstwo zastępcze, zachęcali do zapoznawania się z tematyką rodzicielstwa zastępczego oraz dystrybuowali ulotki promocyjne;
- zorganizowanie wycieczki do Wisły, której uczestnikami były rodziny zastępcze wraz z podopiecznymi;
- zorganizowanie obchodów Dnia Rodzicielstwa Zastępczego, podczas których pracownicy promowali rodzicielstwo zastępcze wśród klientów PCPR poprzez udzielanie informacji na ten temat oraz dystrybucję ulotek informacyjnych; w siedzibie PCPR zamieszczono również plakat tematyczny oraz zapewniono dostęp do ulotek promocyjnych.

### *Kwalifikowanie kandydatów do pełnienia funkcji rodziny zastępczej oraz do udziału w szkoleniu na rodziny zastępcze*

W roku 2018 przekazano do Sądu Rejonowego w Rybniku i Sądu Rejonowego w Mikołowie 12 opinii o kandydatach na rodzinę zastępczą. Ponadto PCPR wydało 7 skierowań na szkolenie dla kandydatów do pełnienia funkcji rodziny zastępczej niezawodowej. W ramach wydanych skierowań 14 osób poddano ocenie spełniania warunków stawianym rodzinom zastępczym.

W roku 2019 Organizator Rodzinnej Pieczy Zastępczej przekazał do Sądu Rejonowego w Rybniku i Sądu Rejonowego w Żorach 12 opinii o kandydatach na rodzinę zastępczą. Ponadto PCPR wydało 9 skierowań dla kandydatów do pełnienia funkcji rodziny zastępczej niezawodowej. W ramach wydanych skierowań 14 osób poddano ocenie spełniania warunków stawianym rodzinom zastępczym.

### *Prowadzenie i aktualizowanie rejestru rodzin zastępczych zawodowych i niezawodowych*

Organizator Rodzinnej Pieczy Zastępczej na bieżąco prowadzi i aktualizuje rejestr danych osób zakwalifikowanych do pełnienia funkcji rodziny zastępczej oraz pełniących funkcję rodziny zastępczej zawodowej lub niezawodowej. Rejestr udostępniany jest Sądowi Rejonowemu w Rybniku.

### *Realizacja postanowień Sądu Rejonowego w Rybniku w sprawie zabezpieczeń małoletnich dzieci*

Organizator Rodzinnej Pieczy Zastępczej realizuje postanowienia sądu dotyczące umieszczania małoletnich dzieci w rodzinnej i instytucjonalnej pieczy zastępczej. W roku 2018 zrealizowano postanowienia sądu w zakresie umieszczenia 19 dzieci w rodzinnej pieczy zastępczej i 10 w instytucjonalnej pieczy zastępczej. W roku 2019 liczba wydanych postanowień wyniosła – odpowiednio – 29 i 14. Szczegółowe dane prezentuje tabela nr 15.

TABELA 15 WYKAZ MAŁOLETNICH UMIESZCZONYCH NA MOCY POSTANOWIEŃ SĄDU REJONOWEGO W RYBNIKU W RODZINNEJ I INSTYTUCJONALNEJ PIELCZY ZASTĘPCZEJ W ROKU 2018 I 2019

Płeć dziecka	Liczba małychletnich umieszczonech w rodzinnej pieczy zastępczej		Liczba małychletnich umieszczonech w instytucjonalnej pieczy zastępczej	
	2018	2019	2018	2019
Dziewczynka	9	16	8	10
Chłopiec	10	13	2	4
Razem	19	29	10	14

Źródło: opracowanie własne na podstawie sprawozdań efektów pracy Organizatora Rodzinnej Pieczy Zastępczej za okres 01.01.2018-31.12.2018 oraz 01.01.2019-31.12.2019.

### *Organizowanie opieki nad dzieckiem w sytuacjach okresowego braku możliwości sprawowania pieczy nad nim przez rodzinę zastępczą lub rodzinny dom dziecka*

W 2018 roku podpisano trzy umowy-zlecenia o pełnienie obowiązków rodziny pomocowej. Dwie rodziny zawodowe pełniące funkcje pogotowia rodzinnego skorzystały ze wsparcia rodzin pomocowych w okresie zaplanowanego urlopu wypoczynkowego.

W roku 2019 wsparcie rodzin pomocowych zostało uregulowane w oparciu o pięć umów-zlecenia. Skorzystały z niego trzy rodziny zawodowe pełniące funkcje pogotowia rodzinnego.

### *Organizowanie wyjazdów integracyjnych dla rodzin zastępczych*

W roku 2018 zorganizowano jedną wycieczkę integracyjną, w której wzięły udział 83 osoby. Był to wyjazd do ogrodu zoologicznego w Opolu.

W 2019 roku odbyła się wycieczka do Wisły. Jej uczestnikami były rodziny zastępcze wraz z podopiecznymi. W wyjeździe wzięło udział 65 osób.

#### **4.3.2. Realizacja zadań w zakresie instytucjonalnej pieczy zastępczej**

##### *Wydatki i świadczenia udzielone w ramach instytucjonalnej pieczy zastępczej*

Zestawienie wydatków związanych z instytucjonalną pieczą zastępczą w powiecie rybnickim w latach 2018 i 2019 prezentuje tabela nr 16. Wysokość środków przeznaczonych na placówkę opiekuńczo-wychowawczą działającą w powiecie wyniosła 1 641 938 złotych w roku 2018 oraz 1 790 126 złotych w roku 2019. Z kolei średnie miesięczne wydatki przeznaczone na utrzymanie dziecka w placówce opiekuńczo-wychowawczej, poniesionych przez gminę właściwą ze względu na miejsce zamieszkania dziecka przed umieszczeniem go po raz pierwszy w pieczy zastępczej wynosiły w pierwszym półroczu 2018 roku 169 876 złotych, zaś w drugim – 213 814 złotych. Średniomiesięczne wydatki poniesione w roku 2019 wyniosły – odpowiednio – 173 906 złotych w pierwszej połowie roku oraz 151 411 złotych – w drugiej. W 2018 roku wypłacono 89 świadczeń dla usamodzielniających się wychowanków instytucjonalnej pieczy zastępczej z przeznaczeniem na kontynuowanie nauki. Wydatki związane z wypłatą tego rodzaju świadczeń wyniosły 45 491 złotych. Rok później liczba tych świadczeń nieznacznie się zmniejszyła – do 84, także mniejsze były wydatki poniesione z tego tytułu (43 956



złotych). Z pomocy na usamodzielnienie skorzystał w roku 2018 jeden wychowanek instytucjonalnej pieczy zastępczej, który otrzymał 6 588 złotych. W 2019 roku przyznano dwa takie świadczenia na łączną kwotę 13 878 złotych. Świadczenia przeznaczone na zagospodarowanie przyznano tylko w roku 2019 – były to trzy świadczenia na łączną kwotę 4 731 złotych.

TABELA 16 WYNAGRODZENIA I ŚWIADCZENIA UDZIELONE W POWIECIE RYBNICKIM W RAMACH INSTYTUCJONALNEJ PIECZY ZASTĘPCZEJ W ROKU 2018 I 2019

Rodzaj wynagrodzenia/świadczenia	Rok	Rodziny zastępcze spokrewnione	
		Liczba świadczeń	Wydatki
Placówka opiekuńczo-wychowawcza	2018	–	1 641 938
	2019	–	1 790 126
Wysokość średnich miesięcznych wydatków przeznaczonych na utrzymanie dziecka w placówce opiekuńczo-wychowawczej, poniesionych przez gminę właściwą ze względu na miejsce zamieszkania dziecka przed umieszczeniem go po raz pierwszy w pieczy zastępczej	2018	–	169 876* 213 814**
	2019	–	173 906* 151 411**
Pomoc dla osoby usamodzielnianej na kontynuowanie nauki	2018	89	45 491
	2019	84	43 956
Pomoc dla osoby usamodzielnianej na usamodzielnienie	2018	1	6 588
	2019	2	13 878
Pomoc dla osoby usamodzielnianej na zagospodarowanie	2018	0	0
	2019	3	4 731

\* Dane za pierwsze półrocze

\*\* Dane za drugie półrocze

Źródło: opracowanie własne na podstawie danych Powiatowego Centrum Pomocy Rodzinie w Rybniku – sprawozdania sprawozdanie rzeczowo-finansowe z wykonywania przez powiat zadań z zakresu wspierania rodziny i systemu pieczy zastępczej.

### *Kadra Powiatowej Placówki Opiekuńczo-Wychowawczej w Czerwionce-Leszczynach*

W ramach Powiatowej Placówki Opiekuńczo-Wychowawczej w Czerwionce-Leszczynach działają dwa mieszkania rodzinkowe: w Czuchowie i Palowicach. Stan zatrudnienia w placówce na koniec 2019 roku przedstawiał się w następujący sposób:

- pedagog – 1 etat;
- psycholog – 0,5 etatu;
- wychowawcy – 12 etatów (w tym urlop rodzicielski – 1 etat oraz urlop macierzyński – 0,5 etatu);
- administracja (w tym dyrektor) – 3 etaty.

Kadrę placówki tworzą wykwalifikowani specjaliści, którzy systematycznie podnoszą swoje kwalifikacje zawodowe, uczestnicząc w szkoleniach, warsztatach i seminariach

## *Zadania Powiatowej Placówki Opiekuńczo-Wychowawczej w Czerwionce-Leszczynach*

Do najważniejszych zadań statutowych Placówki należy:

- zapewnienie dzieciom i młodzieży całodobowej opieki i wychowania;
- zaspokojenie ich podstawowych potrzeb;
- zapewnienie kształcenia w szkołach różnego typu;
- wyrównywanie opóźnień rozwojowych i szkolnych;
- przygotowanie wychowanków do samodzielnego życia;
- zapewnienie opieki lekarskiej i wsparcia psychologicznego;
- współpraca z instytucjami, które działają na rzecz dziecka i rodziny;
- współpraca z rodziną dziecka oraz podejmowanie działań mających na celu powrót dziecka do domu rodzinnego lub umieszczenie w innej formie opieki zastępczej.

## *Współpraca z instytucjami i organizacjami*

Powiatowa Placówka Opiekuńczo-Wychowawcza w Czerwionce-Leszczynach realizuje współpracę z następującymi instytucjami i organizacjami:

- Powiatowe Centrum Pomocy w Rodzinie w Rybniku;
- Sądy Rejonowe właściwe dla miejsc zamieszkania opiekunów prawnych wychowanków;
- kuratorzy zawodowi i społeczni;
- asystenci rodziny;
- Policja;
- Policyjna Izba Dziecka w Katowicach;
- ośrodki pomocy społecznej, działające na terenie powiatu rybnickiego;
- poradnie psychologiczno-pedagogiczne właściwe dla szkół, do których uczęszczają wychowankowie;
- Ośrodek Adopcyjno-Opiekuńczy w Wodzisławiu Śląskim;
- Zakład Gospodarki Mieszkaniowej w Czerwionce-Leszczynach;
- Opiniodawczy Zespół Sądowych Specjalistów w Raciborzu i Opolu;
- Młodzieżowe Biuro Pracy w Czerwionce-Leszczynach;
- szkoły, w tym młodzieżowe ośrodki socjoterapii, ochotnicze hufce pracy, młodzieżowe ośrodki wychowawcze, schroniska dla nieletnich oraz zakłady poprawcze;
- Cechy Rzemiosł Różnych w Rybniku i w Żorach;
- Powiatowa Stacja Sanitarno-Epidemiologiczna w Rybniku.

Działalność placówki jest też wspomagana przez organizacje pozarządowe, lokalne parafie, jak również przez prywatnych przedsiębiorców.

### *Problemy opiekuńczo-wychowawcze identyfikowane u wychowanków Powiatowej Placówki Opiekuńczo-Wychowawczej w Czerwionce-Leszczynach*

Do najważniejszych problemów wychowawczych identyfikowanych u wychowanków placówki należy zaliczyć:

- absencję szkolną (wagarowanie) oraz brak motywacji szkolnej;
- konflikty z rówieśnikami, także w innych wychowankami;
- skłonność do zachowań ryzykownych (zażywanie substancji psychoaktywnych, podejmowanie współżycia seksualnego, zachowania prowokacyjne);
- zachowania agresywne i autoagresywne, samookaleczenia;
- skłonność do kłamstwa i konfabulacji;
- ucieczki;
- niszczenie mienia;
- brak należytej dbałości o higienę osobistą;
- deficyty socjalizacyjne przejawiające się – między innymi – w brak szacunku do innych, braku umiejętności zachowania adekwatnego do sytuacji;
- deficyty w zakresie adekwatnej oceny własnego zachowania, niski poziom samokontroli, wysoką pobudliwość i impulsywność.

### *Formy wsparcia dla wychowanków Powiatowej Placówki Opiekuńczo-Wychowawczej w Czerwionce-Leszczynach*

W roku 2018 i 2019 Placówka Opiekuńczo-Wychowawcza w Czerwionce-Leszczynach realizowała szereg działań o charakterze profilaktycznym. Wsparcie profilaktyczne obejmowało zarówno działania indywidualne, jak i grupowe. Profilaktyka indywidualna polegała na rozmowach wychowawczych i wspierających z wychowankami, które miały na celu uświadomienie dzieciom konsekwencji podejmowania niewłaściwych decyzji i ukierunkowanie ich na pożądane zachowania.

Grupowe zajęcia profilaktyczne dotyczyły:

- bezpiecznego zachowania się podczas wypoczynku;
- zasad udzielania pierwszej pomocy;
- technik relaksacji;
- praw dziecka;
- przemocy rówieśniczej;
- przeciwdziałania zażywania substancji psychoaktywnych.

Ważną formą wsparcia udzielanego wychowankom Powiatowej Placówki Opiekuńczo-Wychowawczej jest pomoc psychologiczna. W roku 2018 i 2019 prowadzone były grupowe i indywidualne zajęcia z psychologiem. Zajęcia te były zorientowane na następujące zagadnienia:

- rozwój rozumienia własnych emocji, praca nad emocjonalnością, poszukiwanie adekwatnych i efektywnych sposobów radzenia sobie z trudnymi emocjami;
- psychoprofilaktyka w zakresie emocji, stresu, praca nad radzeniem sobie z lękiem, stresem;
- praca nad wzrostem samoświadomości i samokontroli;
- analiza przekonań dotyczących siebie i świata;
- praca nad samooceną i poczuciem własnej wartości;
- bajkoterapia;
- zajęcia relaksacyjne;
- zajęcia ruchowe i plenerowe;
- analiza więzi rodzinnych, skojarzeń z domem rodzinnym;
- trening funkcji poznawczych;
- rozwój funkcji słownych, kreatywności, wyobraźni, współpracy i współzawodnictwa;
- zmiana zachowań na bardziej adaptacyjne poprzez analizę motywacji, konsekwencji własnego zachowania i stosowanie pozytywnych wzmocnień.

Wychowankowie placówki są też objęci pomocą psychiatryczną.

Wsparcie pedagogiczne jest realizowane głównie w formie zajęć indywidualnych. Jest ono głównie zorientowane na:

- nadrabianie zaległości szkolnych;
- stymulację ogólnorozwojową;
- zajęcia logopedyczne;
- zajęcia o charakterze edukacyjnym;
- zajęcia artystyczno-plastyczne;
- treningi koordynacji oko-ręka oraz koncentracji uwagi na zadaniu;
- pomoc w zapamiętywaniu materiały szkolnego;
- pomoc w rozwiązywaniu zadań domowych;
- pomoc w przygotowaniu do sprawdzianów;
- odpytywanie z bieżącego materiału.

### *Działalność Powiatowej Placówki Opiekuńczo-Wychowawczej w Czerwionce-Leszczynach na rzecz powrotu dzieci do rodziny*

Placówka Opiekuńczo-Wychowawcza w Czerwionce-Leszczynach podejmuje działania mające na celu odbudowanie więzi w rodzinach biologicznych wychowanków. Realizacja tego zadania jest realizowana poprzez:

- współpracę z asystentami rodzin oraz innymi instytucjami działającymi na rzecz powrotu dzieci do rodzin naturalnych;
- pomoc rodzinom znajdującym się w trudnej sytuacji materialnej poprzez kontakt z ośrodkami pomocy społecznej w celu uzyskania dla rodziny dodatkowej pomocy finansowej;
- pomoc rodzinom w formułowaniu wniosków do sądu o uzyskanie stałego bądź okresowego urlopowania;
- umożliwianie częstego urlopowania wychowankom, którzy posiadają postanowienia sądu w tym zakresie;
- organizowanie jednodniowych wyjazdów wychowankom, którzy nie posiadają zgody sądu na urlopowanie;
- monitorowanie sytuacji socjalno-bytowej przy współpracy z ośrodkami pomocy społecznej i kuratorami;
- pomoc psychologiczną polegającą – między innymi – na: podnoszeniu motywacji rodziców do realizacji założonych celów w ich pracy z dzieckiem, wspieraniu opiekunów w sytuacjach kryzysowych; pracy z opiekunami oraz dzieckiem poprzez pomoc w rozwiązywaniu konfliktów i poprawianiu relacji;
- podtrzymywanie kontaktów telefonicznych i osobistych wychowanków z ich rodzinami;
- pomoc w zakresie metod wychowawczych stosowanych względem dziecka;
- kreowanie prawidłowych postaw rodzicielskich;
- angażowanie opiekuna w działania wychowawcze względem dziecka;
- angażowanie opiekuna w sytuację szkolną dziecka poprzez informowanie o postępach w nauce i problemach, z jakimi boryka się dziecko oraz udział rodziców w spotkaniach z nauczycielami;
- udział rodziców i osób bliskich dziecku w posiedzeniach zespołu ds. okresowej oceny sytuacji dziecka.

W 2018 roku czworo wychowanków placówki powróciło do rodzin naturalnych, dwoje zostało umieszczonych w rodzinach zastępczych, a jeden trafił do rodziny adopcyjnej.

W roku 2019 urlopowania stałe do domu rodzinnego posiadało łącznie 10 dzieci, natomiast okresowe – dwoje z nich. Ponadto siedmioro dzieci powróciło do rodziny naturalnej, a jeden wychowanej został umieszczony w rodzinie zastępczej.

Wszyscy wychowankowie Placówki Opiekuńczo-Wychowawcza w Czerwionce-Leszczynach mają uregulowaną sytuację prawną, zostali skierowani do placówki na podstawie postanowień sądów rejonowych. Wychowawcy placówki czynnie uczestniczą w sprawach sądowych, sporządzają niezbędne opinie, na bieżąco informują sąd o sprawach istotnych dla dziecka.

### *Działania na rzecz usamodzielniania wychowanków*

Wszyscy wychowankowie Placówki Opiekuńczo-Wychowawcza w Czerwionce-Leszczynach, którzy ukończyli 16. rok życia uczestniczą w regularnych zajęciach grupy usamodzielniania organizowanych przez Fundację Robinson Crusoe. Celem zajęć jest wykształcenie w wychowankach placówki samodzielności ekonomicznej, społecznej i emocjonalnej. Uczestnictwo w zajęciach skutkuje znalezieniem zatrudnienia, a także decyzjami o kontynuowaniu kształcenia w różnych kierunkach.

## 4.4. ANALIZA SWOT

TABELA 17 ANALIZA SWOT DLA SYSTEMU PIECZY ZASTĘPCZEJ W POWIECIE RYBNICKIM

MOCNE STRONY	SŁABE STRONY
<ol style="list-style-type: none"> <li>1. Funkcjonowanie zintegrowanego systemu pieczy zastępczej.</li> <li>2. Wysoka jakość instytucjonalnego wsparcia dla pieczy zastępczej (wyodrębniony Dział Pieczy Zastępczej w PCPR, wysoko wykwalifikowani pracownicy).</li> <li>3. Działający w strukturach PCPR Punkt Interwencji Kryzysowej</li> <li>4. Systematyczne pozyskiwanie środków zewnętrznych na realizację pomocy społecznej.</li> <li>5. Promowanie rodzicielstwa zastępczego (m in. szkolenia dla rodziców zastępczych).</li> <li>6. Realizacja instytucjonalnej pieczy zastępczej w powiecie w oparciu o mieszkania rodzinkowe działające w ramach placówki opiekuńczo-wychowawczej.</li> <li>7. Organizowanie czasu wolnego i wypoczynku podopiecznym pieczy zastępczej.</li> <li>8. Funkcjonowanie mieszkania chronionego.</li> </ol>	<ol style="list-style-type: none"> <li>1. Mała liczba zawodowych rodzin zastępczych..</li> <li>2. Niska efektywność pozyskiwania kandydatów na rodziców zastępczych.</li> <li>3. Brak rodzin zastępczych o charakterze specjalistycznym.</li> <li>4. Zbyt słaba współpraca w zakresie pieczy zastępczej pomiędzy PCPR a innymi instytucjami wspierającymi rodziny (OPS, Poradnia Psychologiczno-Pedagogiczna, Sąd Rejonowy, świetlice środowiskowe, Ośrodek Adopcyjno-Opiekuńczy, przedszkola, szkoły i mieszkania chronione).</li> <li>5. Zbyt mała w stosunku do potrzeb liczba organizacji pozarządowych działających na rzecz dzieci umieszczonych w pieczy zastępczej.</li> <li>6. Deficyt wolontariuszy działających na rzecz pieczy zastępczej.</li> <li>7. Słabo upowszechniona w społecznościach lokalnych wiedza na temat pieczy zastępczej.</li> <li>8. Brak zainteresowania niektórych rodzin zastępczych udziałem w szkoleniach podnoszących ich kompetencje opiekuńczo-wychowawcze.</li> <li>9. Brak przedstawicieli innych instytucji w trakcie posiedzeń Organizatora Rodzinnej Pieczy Zastępczej.</li> </ol>

SZANSE	ZAGROŻENIA
<ol style="list-style-type: none"> <li>1. Stałe podnoszenie poziomu kompetencji i kwalifikacji pracowników instytucji pomocowych, prowadzących działalność w zakresie pieczy zastępczej.</li> <li>2. Kontynuowanie superwizji dla koordynatorów rodzinnej pieczy zastępczej.</li> <li>3. Szerokie partnerstwo instytucji pomocowych.</li> <li>4. Praca na rzecz usamodzielnienia wychowanków.</li> <li>5. Wykorzystywanie środków europejskich na realizację zadań z zakresu pieczy zastępczej.</li> </ol>	<ol style="list-style-type: none"> <li>1. Zmienność przepisów prawa w obszarze pieczy zastępczej – konieczność modyfikacji prowadzonych działań</li> <li>2. Niewystarczająca w stosunku do potrzeb, jakie mogą pojawić się w ciągu trzech lat funkcjonowania Programu liczba etatów w Dziale Pieczy Zastępczej PCPR (w tym etatów koordynatorów rodzinnej pieczy zastępczej)</li> <li>3. Niski poziom umiejętności wychowawczych rodziców, bezradność w sprawach opiekuńczo-wychowawczych; rosnąca liczba rodzin dysfunkcyjnych i patologicznych, postępująca atrofia więzi rodzinnych.</li> <li>4. Problemy opiekuńczo-wychowawcze występujące w rodzinnej i instytucjonalnej pieczy zastępczej</li> <li>5. Słaba współpraca pomiędzy rodzicami a instytucjami edukacyjno-wychowawczymi.</li> <li>6. Ograniczone środki finansowe – brak możliwości sfinansowania wszystkich założeń Programu.</li> </ol>

Źródło: opracowanie własne.



## 5. CELE PROGRAMU

Celem głównym (strategicznym) *Programu Rozwoju Pieczy Zastępczej w Powiecie Rybnickim na lata 2021-2023* jest:

### **Rozbudowa i wspieranie systemu pieczy zastępczej w powiecie rybnickim.**

Cel ten zostanie osiągnięty dzięki realizacji dwóch celów szczegółowych (operacyjnych):

- 1) Wzmacnianie i promocja rodzinnej pieczy zastępczej
- 2) Wspieranie i doskonalenie wsparcia świadczonego w ramach instytucjonalnej pieczy zastępczej

Zadania przewidziane do realizacji w ramach wyznaczonych celów programu zostały przedstawione w zamieszczonej poniżej tabeli nr 18.

TABELA 18 CELE I ZADANIA PRZEWDZIANE DO REALIZACJI W RAMACH PROGRAMU ROZWOJU PIECZY ZASTĘPCZEJ W POWIECIE RYBNICKIM NA LATA 2021-2023

CEL STRATEGICZNY: ROZBUDOWA I WSPIERANIE SYSTEMU PIECZY ZASTĘPCZEJ W POWIECIE RYBNICKIM			
CEL OPERACYJNY 1: WZMACNIANIE I PROMOCJA RODZINNEJ PIECZY ZASTĘPCZEJ			
ZADANIE	REALIZATORZY I PARTNERZY	WSKAŹNIKI	PRZEWDYWANE EFEKTY
1.1. Wzmacnianie kompetencji pracowników Działu Pieczy Zastępczej poprzez zapewnianie im oferty szkoleń adekwatnie do potrzeb	<ul style="list-style-type: none"> <li>– Powiatowe Centrum Pomocy Rodzinie</li> <li>– firmy szkoleniowe</li> <li>– trenerzy</li> </ul>	<ul style="list-style-type: none"> <li>– liczba pracowników biorących udział w szkoleniach i innych inicjatywach podejmowanych na rzecz podnoszenia kwalifikacji</li> <li>– liczba zorganizowanych szkoleń i innych inicjatyw podejmowanych na rzecz podnoszenia kwalifikacji</li> </ul>	<ul style="list-style-type: none"> <li>– doskonalenie poziomu i jakości profesjonalnego wsparcia świadczonego w ramach pieczy zastępczej</li> <li>– nabycie przez pracowników nowych kompetencji, umiejętności oraz poszerzenie wiedzy</li> </ul>
1.2. Utrzymanie liczby zawodowych rodzin zastępczych na następującym poziomie: <ul style="list-style-type: none"> <li>– limit rodzin zawodowych na rok 2021 r. – 5</li> <li>– limit rodzin zawodowych na rok 2022 r. – 5</li> <li>– limit rodzin zawodowych na rok 2023 r. – 5</li> </ul>	<ul style="list-style-type: none"> <li>– Powiatowe Centrum Pomocy Rodzinie</li> <li>– Powiat</li> </ul>	<ul style="list-style-type: none"> <li>– liczba utworzonych zawodowych rodzin zastępczych o charakterze pogotowia rodzinnego</li> <li>– liczba utworzonych rodzin zastępczych zawodowych</li> </ul>	<ul style="list-style-type: none"> <li>– poprawa jakości wsparcia świadczonego dzieciom umieszczonym w rodzinnej pieczy zastępczej</li> <li>– poprawa warunków i komfortu pracy wykonywanej przez rodziny zastępcze</li> </ul>
1.3. Pozyskiwanie kandydatów na rodziców zastępczych	<ul style="list-style-type: none"> <li>– Powiatowe Centrum Pomocy Rodzinie</li> </ul>	<ul style="list-style-type: none"> <li>– liczba pozyskanych kandydatów na rodziców zastępczych</li> </ul>	<ul style="list-style-type: none"> <li>– zapewnienie odpowiedniej liczby miejsc w rodzinnej pieczy zastępczej dzieciom pozbawionym opieki rodzicielskiej</li> <li>– prowadzenie rejestru kandydatów na rodziców</li> </ul>

			zastępczych, do których – w miarę zapotrzebowania – będą kierowane dzieci pozbawione opieki rodzicielskiej
<b>1.4. Organizowanie szkoleń dla kandydatów na rodziców zastępczych</b>	<ul style="list-style-type: none"> <li>– Powiatowe Centrum Pomocy Rodzinie</li> </ul>	<ul style="list-style-type: none"> <li>– liczba zorganizowanych szkoleń</li> <li>– liczba uczestników szkoleń</li> </ul>	<ul style="list-style-type: none"> <li>– zapewnienie dzieciom pozbawionym opieki rodzicielskiej wysokiej jakości wsparcia</li> <li>– wzmocnienie kompetencji i podniesienie kompetencji kandydatów na rodziców zastępczych</li> </ul>
<b>1.5. Realizacja kampanii i wydarzeń promujących rodzicielstwo zastępcze</b>	<ul style="list-style-type: none"> <li>– Powiatowe Centrum Pomocy Rodzinie</li> <li>– organizacje pozarządowe</li> <li>– media</li> </ul>	<ul style="list-style-type: none"> <li>– liczba przeprowadzonych kampanii promocyjnych</li> </ul>	<ul style="list-style-type: none"> <li>– podniesienie poziomu wiedzy członków społeczności lokalnych na temat inicjatyw dotyczących zastępczych form opieki rodzinnej</li> </ul>
<b>1.6. Wsparcie rodzin zastępczych w zakresie podnoszenia kwalifikacji</b>	<ul style="list-style-type: none"> <li>– Powiatowe Centrum Pomocy Rodzinie</li> <li>– organizacje pozarządowe</li> <li>– firmy szkoleniowe</li> </ul>	<ul style="list-style-type: none"> <li>– liczba przeprowadzonych szkoleń podnoszących kwalifikacje</li> <li>– liczba uczestników szkoleń</li> </ul>	<ul style="list-style-type: none"> <li>– zwiększenie liczby osób profesjonalnie przygotowanych do pełnienia funkcji rodziny zastępczej</li> </ul>
<b>1.7. Zapewnienie dostępu do poradnictwa specjalistycznego dzieciom umieszczonym w rodzinach zastępczych oraz rodzicom zastępczym</b>	<ul style="list-style-type: none"> <li>– Powiatowe Centrum Pomocy Rodzinie</li> <li>– Poradnia Psychologiczno-Pedagogiczna</li> <li>– Punkt Interwencji Kryzysowej</li> <li>– ośrodki pomocy społecznej</li> <li>– organizacje pozarządowe</li> </ul>	<ul style="list-style-type: none"> <li>– liczba osób, które skorzystały z poradnictwa specjalistycznego</li> </ul>	<ul style="list-style-type: none"> <li>– przezwyciężenie problemów pojawiających się w rodzinach zastępczych dzięki wsparciu psychologicznemu oraz prawnemu</li> <li>– rozwiązanie problemów, będących następstwem kryzysu dzięki usługom z zakresu interwencji kryzysowej</li> </ul>

<b>1.8. Tworzenie i promowanie grup wsparcia dla rodzin zastępczych</b>	<ul style="list-style-type: none"> <li>– Powiatowe Centrum Pomocy Rodzinie</li> <li>– organizacje pozarządowe</li> </ul>	<ul style="list-style-type: none"> <li>– liczba stworzonych grup wsparcia</li> <li>– liczba uczestników grup wsparcia</li> </ul>	<ul style="list-style-type: none"> <li>– wykształcenie u członków rodzin zastępczych umiejętności przewyżniania problemów pojawiających się w tych rodzinach poprzez wymianę doświadczeń z osobami będącymi w podobnej sytuacji</li> </ul>
<b>1.9. Integracja środowiska rodzin zastępczych</b>	<ul style="list-style-type: none"> <li>– Powiatowe Centrum Pomocy Rodzinie</li> <li>– organizacje pozarządowe</li> </ul>	<ul style="list-style-type: none"> <li>– liczba spotkań rodzin zastępczych</li> <li>– liczba rodzin biorących udział w spotkaniach</li> </ul>	<ul style="list-style-type: none"> <li>– przewyżnienie problemu izolacji rodzin zastępczych</li> <li>– skuteczniejsze radzenie sobie z problemami występującymi w rodzinach zastępczych</li> </ul>
<b>1.10. Wspieranie i promowanie różnych form współpracy z rodziną biologiczną dziecka umieszczonego w pieczy zastępczej</b>	<ul style="list-style-type: none"> <li>– Powiatowe Centrum Pomocy Rodzinie</li> <li>– Poradnia Psychologiczno-Pedagogiczna</li> <li>– Punkt Interwencji Kryzysowej</li> <li>– ośrodki pomocy społecznej</li> </ul>	<ul style="list-style-type: none"> <li>– liczba spotkań z członkami rodzin biologicznych</li> </ul>	<ul style="list-style-type: none"> <li>– przywrócenie rodzinom biologicznym wydolności wychowawczo-opiekuńczej</li> </ul>
<b>1.11. Prowadzenie poradnictwa specjalistycznego dla rodziców biologicznych ukierunkowanego na wzmocnienie ich wydolności opiekuńczo-wychowawczej</b>	<ul style="list-style-type: none"> <li>– Powiatowe Centrum Pomocy Rodzinie</li> <li>– Poradnia Psychologiczno-Pedagogiczna</li> <li>– Punkt Interwencji Kryzysowej</li> <li>– ośrodki pomocy społecznej</li> </ul>	<ul style="list-style-type: none"> <li>– liczba rodziców biologicznych korzystających z poradnictwa specjalistycznego</li> </ul>	<ul style="list-style-type: none"> <li>– zwiększenie wydolności opiekuńczo-wychowawczej rodzin biologicznych</li> </ul>
<b>1.12. Zapewnienie członkom rodzin biologicznych dostępu do różnych form terapii zorientowanej na przewyżnianie problemów występujących w rodzinach</b>	<ul style="list-style-type: none"> <li>– Powiatowe Centrum Pomocy Rodzinie</li> <li>– Punkt Interwencji Kryzysowej</li> <li>– Poradnia Psychologiczno-Pedagogiczna</li> <li>– ośrodki pomocy społecznej</li> </ul>	<ul style="list-style-type: none"> <li>– liczba zorganizowanych sesji terapeutycznych</li> <li>– liczba członków rodzin biologicznych korzystających z terapii</li> </ul>	<ul style="list-style-type: none"> <li>– zwiększenie wydolności opiekuńczo-wychowawczej rodzin biologicznych</li> <li>– wykształcenie u członków rodzin biologicznych umiejętności przewyżniania problemów pojawiających się w tych rodzinach</li> </ul>

## CEL OPERACYJNY 2:

## WSPIERANIE I DOSKONALENIE WSPARCIA ŚWIADCZONEGO W RAMACH INSTYTUCJONALNEJ PIELĘGNACJI ZASTĘPCZEJ

ZADANIE	REALIZATORZY I PARTNERZY	WSKAŹNIKI	PRZEWIDYWANE EFEKTY
<b>2.1. Wspieranie i promowanie różnych form współpracy z rodziną naturalną dzieci umieszczonych w instytucjonalnej pieczy zastępczej</b>	<ul style="list-style-type: none"> <li>– Powiatowe Centrum Pomocy Rodzinie</li> <li>– Powiatowa Placówka Opiekuńczo-Wychowawcza</li> <li>– ośrodki pomocy społecznej</li> </ul>	<ul style="list-style-type: none"> <li>– liczba spotkań z członkami rodzin biologicznych</li> </ul>	<ul style="list-style-type: none"> <li>– przywrócenie rodzinom biologicznym wydolności wychowawczo-opiekuńczej</li> </ul>
<b>2.2. Wsparcie działań na rzecz wyrównywania szans edukacyjnych dzieci i młodzieży umieszczonych w instytucjonalnej pieczy zastępczej</b>	<ul style="list-style-type: none"> <li>– Powiatowa Placówka Opiekuńczo-Wychowawcza</li> <li>– Poradnia Psychologiczno-Pedagogiczna</li> <li>– Powiat</li> <li>– placówki oświatowe</li> <li>– organizacje pozarządowe</li> </ul>	<ul style="list-style-type: none"> <li>– liczba zrealizowanych programów na rzecz wyrównywania szans edukacyjnych dzieci i młodzieży umieszczonych w instytucjonalnej pieczy zastępczej</li> <li>– liczba uczestników tych programów</li> </ul>	<ul style="list-style-type: none"> <li>– wzrost poziomu wykształcenia wychowanków instytucjonalnej pieczy zastępczej</li> </ul>
<b>2.3. Wsparcie działań na rzecz rozwoju aktywnych form spędzania czasu wolnego dzieci i młodzieży umieszczonych w instytucjonalnej pieczy zastępczej</b>	<ul style="list-style-type: none"> <li>– Powiatowa Placówka Opiekuńczo-Wychowawcza</li> <li>– Powiat</li> <li>– organizacje pozarządowe</li> </ul>	<ul style="list-style-type: none"> <li>– liczba działań podjętych na rzecz rozwoju aktywnych form spędzania czasu wolnego dzieci i młodzieży umieszczonych w instytucjonalnej pieczy zastępczej</li> <li>– liczba uczestników tych działań</li> </ul>	<ul style="list-style-type: none"> <li>– podniesienie poziomu aktywności wychowanków instytucjonalnej pieczy zastępczej</li> </ul>
<b>2.4. Rozwój współpracy z jednostkami pomocowymi w zakresie udzielania kompleksowej pomocy dzieciom umieszczonym w instytucjonalnej pieczy zastępczej</b>	<ul style="list-style-type: none"> <li>– Powiatowe Centrum Pomocy Rodzinie</li> <li>– Poradnia Psychologiczno-Pedagogiczna</li> <li>– Punkt Interwencji Kryzysowej</li> <li>– ośrodki pomocy społecznej</li> </ul>	<ul style="list-style-type: none"> <li>– liczba spotkań partnerów</li> <li>– liczba wspólnych inicjatyw</li> </ul>	<ul style="list-style-type: none"> <li>– zwiększenie efektywności pomocy udzielanej dzieciom umieszczonym w instytucjonalnej pieczy zastępczej</li> </ul>

<p><b>2.5. Zapewnienie dostępu do poradnictwa specjalistycznego usamodzielniającym się wychowankom pieczy zastępczej</b></p>	<ul style="list-style-type: none"> <li>– Powiatowe Centrum Pomocy Rodzinie</li> <li>– Poradnia Psychologiczno-Pedagogiczna</li> <li>– Powiatowa Placówka Opiekuńczo-Wychowawcza</li> <li>– Punkt Interwencji Kryzysowej</li> <li>– ośrodki pomocy społecznej</li> <li>– organizacje pozarządowe</li> </ul>	<ul style="list-style-type: none"> <li>– liczba osób, które skorzystały z poradnictwa</li> </ul>	<ul style="list-style-type: none"> <li>– podniesienie samooceny pełnoletnich wychowanków pieczy zastępczej, wykształcenie u nich umiejętności radzenia sobie ze stresem, redukcja niepokoju, długotrwałego obniżenia nastroju oraz zaburzeń lękowo-depresyjnych, poprawa zdolności tworzenia więzi</li> <li>– rozwiązanie problemów prawnych dotyczących pełnoletnich wychowanków pieczy zastępczej</li> </ul>
<p><b>2.6. Nadzór nad procesem usamodzielniania się wychowanków pieczy zastępczej; wspieranie tego procesu</b></p>	<ul style="list-style-type: none"> <li>– Powiatowe Centrum Pomocy Rodzinie</li> <li>– Poradnia Psychologiczno-Pedagogiczna</li> </ul>	<ul style="list-style-type: none"> <li>– liczba wychowanków objętych wsparciem i nadzorem</li> </ul>	<ul style="list-style-type: none"> <li>– skuteczne usamodzielnienie się wychowanków pieczy zastępczej</li> </ul>
<p><b>2.7. Wsparcie i monitorowanie funkcjonowania mieszkańców mieszkania chronionego, także w ramach wsparcia koordynatora rodzinnej pieczy zastępczej</b></p>	<ul style="list-style-type: none"> <li>– Powiatowe Centrum Pomocy Rodzinie</li> </ul>	<ul style="list-style-type: none"> <li>– liczba sprawozdań z monitorowania funkcjonowania mieszkania chronionego</li> </ul>	<ul style="list-style-type: none"> <li>– zwiększenie poczucia bezpieczeństwa wśród mieszkańców mieszkania chronionego</li> </ul>

Źródło: opracowanie własne.

## 6. LIMIT ZAWODOWYCH RODZIN ZASTĘPCZYCH

Zgodnie z art. 180 ust. 1 *Ustawy o wspieraniu rodziny i systemie pieczy zastępczej* trzyletnie powiatowe programy rozwoju pieczy zastępczej zawierają coroczne limity zawodowych rodzin zastępczych.

W ramach *Programu Rozwoju Pieczy Zastępczej w Powiecie Rybnickim na lata 2021-2023* w kolejnych latach obowiązywania programu zakłada się utrzymanie limitów na poziomie pięciu rodzin zastępczych zawodowych, tj. na obecnym poziomie.

TABELA 19 LIMIT ZAWODOWYCH RODZIN ZASTĘPCZYCH W LATACH 2021-2023 W POWIECIE RYBNICKIM

	2021	2022	2023
Limit zawodowych rodzin zastępczych	5	5	5

Źródło: opracowanie własne.

Zaplanowany na kolejne trzy lata limit zawodowych rodzin zastępczych jest adekwatny do potrzeb, jakie pojawiają się w zakresie zapewnienia tej formy pieczy zastępczej w powiecie. Limit ten został ustalony w oparciu o rozeznane potrzeby i dotychczasowe doświadczenia związane z liczbą dzieci umieszczanych w pieczy zastępczej. Należy przy tym podkreślić, że jeżeli pojawi się konieczność uruchomienia nowych zawodowych rodzin zastępczych, ustalone limity zostaną zwiększone. Pozyskaniem kandydatów na zawodowe rodziny zastępcze zajmie się PCPR w Rybniku. W okresie realizacji Programu instytucja ta będzie prowadziła kampanie informacyjne na rzecz rodzicielstwa zastępczego, które mają służyć realizacji tego celu. Także PCPR będzie odpowiedzialne za przeszkolenie kandydatów, a następnie przygotowanie i wspieranie funkcjonowania zawodowych rodzin zastępczych.

## 7. PODMIOTY REALIZUJĄCE PROGRAM

Podmiotem koordynującym wdrażanie *Programu Rozwoju Pieczy Zastępczej w Powiecie Rybnickim na lata 2021-2023* jest Powiatowe Centrum Pomocy Rodzinie w Rybniku. Instytucja ta jest zarazem głównym realizatorem programu, którego wspierać będą takie podmioty, jak:

- Punkt Interwencji Kryzysowej działający w ramach PCPR w Rybniku,
- ośrodki pomocy społecznej działające na terenie gmin powiatu rybnickiego (Czerwionka-Leszczyń, Gaszowice, Jejkowice, Lyski i Świerklany),
- Poradnia Psychologiczno-Pedagogiczna w Czerwionce-Leszczyń,
- Powiatowa Placówka Opiekuńczo-Wychowawcza w Czerwionce-Leszczyń,
- organizacje pozarządowe, w szczególności te, które działają na terenie powiatu,
- Wojewódzki Ośrodek Adopcyjny,
- firmy szkoleniowe,
- media, ze szczególnym udziałem mediów lokalnych,

- parafie.

## 8. ODBIORCY PROGRAMU

Odbiorcami *Programu Rozwoju Pieczy Zastępczej w Powiecie Rybnickim na lata 2021-2023* są w szczególności:

- dzieci przebywające w pieczy zastępczej;
- usamodzielniający się wychowankowie pieczy zastępczej;
- rodziny zastępcze;
- rodzice naturalni dzieci przebywających w pieczy zastępczej;
- kandydaci do pełnienia funkcji rodziny zastępczej (zawodowej i niezawodowej).

## 9. MONITORING I EWALUACJA

Monitorowanie i ewaluacja *Programu Rozwoju Pieczy Zastępczej w Powiecie Rybnickim na lata 2021-2023* odbywać się będzie na podstawie analizy i interpretacji zebranych danych Powiatowego Centrum Pomocy Społecznej oraz danych pozyskanych od współpracujących instytucji pomocowych.

Dane te pozwolą na sformułowanie oceny wartości Programu oraz pomogą w dalszym jego planowaniu, realizacji i rozwoju działań. Analiza zebranych danych pozwoli na sprawdzenie skuteczności i efektywności przyjętych założeń.

Program stanowi dokument otwarty i zmienny, w związku z czym można go modyfikować w zależności od zmieniających się potrzeb, przepisów prawnych oraz środków finansowych.

## 10. ŹRÓDŁA FINANSOWANIA PROGRAMU

Założenia *Programu Rozwoju Pieczy Zastępczej w Powiecie Rybnickim na lata 2020-2023* będą realizowane w ramach założonych działań w zależności od dostępnych środków finansowych.

Środki finansowe na działania zaplanowane w Strategii będą pochodzić z następujących źródeł:

- ze środków budżetowych powiatu rybnickiego w ramach limitów rocznych planów budżetowych,
- ze środków budżetowych gmin: Czerwionka-Leszczyny, Gaszowice, Jejkowice, Lyski i Świerklany w ramach limitów rocznych planów budżetowych,
- ze środków budżetowych państwa w ramach dotacji na dofinansowanie zadań własnych oraz na finansowanie realizacji zadań zleconych,
- z funduszy europejskich, pozyskiwanych zarówno przez jednostki organizacyjne Powiatu, jak i organizacje pozarządowe realizujące projekty społeczne w partnerstwie z Powiatem;
- z innych programów i grantów.



Szczegółowe określenie wysokości planowanych środków na realizację Programu nie jest możliwe ze względu na brak długookresowych źródeł finansowania, a także wieloletnich dokumentów finansowych określających planowane wydatki powiatu na bieżącą działalność.

Realizacja poszczególnych zadań jest uwarunkowana środkami finansowymi, jakimi będzie dysponował realizator Programu, jak również jego partnerzy.

## BIBLIOGRAFIA

- Badora S., Basiaga J., *Czynniki warunkujące rozwój zawodowy rodzin zastępczych*, „Praca socjalna”, nr 4/2011.
- Basiaga J., Badora S., *Trudna sztuka wychowania w zawodowych rodzinach zastępczych*, „Pedagogika Rodziny” 2014, nr 4/3.
- Informacja Rady Ministrów o realizacji w roku 2018 ustawy z dnia 9 czerwca 2011 roku o wspieraniu rodziny i systemie pieczy zastępczej*, Warszawa 2019.
- Joachimowska M., *Rodzicielstwo zastępcze. Idea – Problemy – Analizy – Kompetencje*, Wyd. Uniwersytetu Kazimierza Wielkiego, Bydgoszcz 2008.
- Jusiak R., *Wychowanie społeczne w katolickiej rodzinie*, „Pedagogika Rodziny” 2012, nr 2(1).
- Kaim A., Gugniewicz A., *Edukacja bez wykluczenia – ABC wsparcia dla dzieci z rodzin zagrożonych wykluczeniem społecznym. Informator dla nauczycieli i nauczycielek*, Wyd. Fundacja Przestrzenie Dialogu, Gdańsk 2007.
- Kocik L., *Rodzina współczesna w kręgu opresyjnych wzorów społeczeństwa liberalnego*, w: *Kiedy myślimy rodzina...*, (red.) M. Duda, K. Kutek-Sładek, Wyd. Uniwersytetu Papieskiego Jana Pawła II w Krakowie, Kraków 2016.
- Kusio U., *Rodzina zastępcza jako środowisko wychowawcze: studium socjologiczne na przykładzie Lublina*, Wyd. UMCS, Lublin 1998.
- Łakoma S., *Instytucja rodzin zastępczych w prawie administracyjnym*, Wydawnictwo Uniwersytetu Łódzkiego, Łódź 2014.
- Matejek J., Wolska-Długosz M., *Opieka nad dzieckiem w rodzinie zastępczej – innowacje czy sprawdzone metody*, „Studia Pedagogiczne” 2017, nr 2.
- Posłuszna-Owczarż M., Siedlecka A., Dzieciołowska I., Kiełt J., Bik M., *Problemy rodzin zastępczych w opinii praktyków*, „Problemy opiekuńczo-wychowawcze”, nr 6/2010.
- Raław M., *Zinstrumentalizowane rodzicielstwo. Rodziny zastępcze – między usługą a odruchem serca. Perspektywa socjologiczna*, Wydawnictwo Edukacyjne Akapit, Toruń 2017.
- Roguska A., Danielak-Chomać M., Kulig B., *Rodzinne formy opieki zastępczej. Teoria i praktyka*, Wydawnictwo Uniwersytetu w Siedlcach, Warszawa – Siedlce 2011.
- Sorkowicz A., *Polska rodzina i wychowanie w świetle nauczania Jana Pawła II*, Wyd. Uniwersytetu Śląskiego, Katowice 2014.
- Szlendak T., *Socjologia rodziny. Ewolucja, historia, zróżnicowanie*, Wyd. Naukowe PWN, Warszawa 2010.
- Taranowska-Konka B., *Rodzina zastępcza jako alternatywna forma opieki*, „Kultura i Wychowanie”, nr 3/2012.
- Winogrodzka L., *Rodziny zastępcze i ich dzieci*, Wydawnictwo UMCS, Lublin 2007.

## NETOGRAFIA

<http://www.rodzinazastepcza.org/content/view/42/35/>, [26.01.2012].

<https://wioskisos.org/>, [17.11.2017].

Matysik B., *Ustawa o wspieraniu rodziny i systemie pieczy zastępczej*,  
[http://samorzad.infor.pl/temat\\_dnia/artykuly/521099,ustawa\\_o\\_wspieraniu\\_rodziny\\_i\\_systemie\\_pieczy\\_zastepczej.html](http://samorzad.infor.pl/temat_dnia/artykuly/521099,ustawa_o_wspieraniu_rodziny_i_systemie_pieczy_zastepczej.html), [20.11.2020].

## SPIS DIAGRAMÓW

DIAGRAM 1 FORMY PIECZY ZASTĘPCZEJ W POLSCE .....	9
DIAGRAM 2 ZESTAWIENIE PROBLEMÓW RODZIN ZASTĘPCZYCH .....	19
DIAGRAM 3 STRUKTURA ORGANIZACYJNA RODZINNEJ PIECZY ZASTĘPCZEJ W POWIECIE RYBNICKIM .....	34
DIAGRAM 4 SYSTEM WSPARCIA DZIECKA W PIECZY ZASTĘPCZEJ W POWIECIE RYBNICKIM .....	36

## SPIS TABEL

TABELA 1 PLACÓWKI OPIEKUŃCZO-WYCHOWAWCZE DLA DZIECI I MŁODZIEŻY W POLSCE, W LATACH 2010-2019 .....	23
TABELA 2 RODZINA PIECZY ZASTĘPCZA W POLSCE W LATACH 2010-2019 .....	24
TABELA 3 OKRES PRZEBYWANIA DZIECI W INSTYTUCJONALNEJ PIECZY ZASTĘPCZEJ W POWIECIE RYBNICKIM W ROKU 2020* .....	25
TABELA 4 WIEK DZIECI PRZEBYWAJĄCYCH W INSTYTUCJONALNEJ PIECZY ZASTĘPCZEJ W POWIECIE RYBNICKIM W ROKU 2020* .....	25
TABELA 5 PRZYCZYNY UMIESZCZANIA DZIECI W INSTYTUCJONALNEJ PIECZY ZASTĘPCZEJ W POWIECIE RYBNICKIM W ROKU 2020* .....	26
TABELA 6 RODZINY ZASTĘPCZE W POWIECIE RYBNICKIM W LATACH 2011-2020 .....	27
TABELA 7 LICZBA DZIECI UMIESZCZONYCH W RODZINACH ZASTĘPCZYCH W POWIECIE RYBNICKIM W LATACH 2011-2020 .....	28
TABELA 8 OKRES PRZEBYWANIA DZIECI W RODZINNEJ PIECZY ZASTĘPCZEJ W POWIECIE RYBNICKIM W ROKU 2020* ...	29
TABELA 9 WIEK DZIECI PRZEBYWAJĄCYCH W RODZINNEJ PIECZY ZASTĘPCZEJ W POWIECIE RYBNICKIM W ROKU 2020* ...	30
TABELA 10 PRZYCZYNY UMIESZCZANIA DZIECI W RODZINNEJ PIECZY ZASTĘPCZEJ W POWIECIE RYBNICKIM W ROKU 2020* .....	31
TABELA 11 ŚWIADCZENIA UDZIELONE W POWIECIE RYBNICKIM W RAMACH RODZINNEJ PIECZY ZASTĘPCZEJ W ROKU 2018 I 2019 .....	40
TABELA 12 WYNAGRODZENIA WYPŁACONE W POWIECIE RYBNICKIM W RAMACH RODZINNEJ PIECZY ZASTĘPCZEJ W ROKU 2018 I 2019 .....	41
TABELA 13 SZKOLENIA W ZAKRESIE PIECZY ZASTĘPCZEJ PRZEPROWADZONE W POWIECIE RYBNICKIM W ROKU 2018 I 2019 .....	42
TABELA 14 WYKAZ TERMINÓW I TEMATÓW SPOTKAŃ REALIZOWANYCH W RAMACH GRUP WSPARCIA DLA OSÓB SPRAWUJĄCYCH RODZINNĄ PIECZĘ ZASTĘPCZĄ PRZEPROWADZONYCH W POWIECIE RYBNICKIM W ROKU 2018 I 2019	43
TABELA 15 WYKAZ MAŁOLETNICH UMIESZCZONYCH NA MOCY POSTANOWIEŃ SĄDU REJONOWEGO W RYBNIKU W RODZINNEJ I INSTYTUCJONALNEJ PIECZY ZASTĘPCZEJ W ROKU 2018 I 2019 .....	47
TABELA 16 WYNAGRODZENIA I ŚWIADCZENIA UDZIELONE W POWIECIE RYBNICKIM W RAMACH INSTYTUCJONALNEJ PIECZY ZASTĘPCZEJ W ROKU 2018 I 2019 .....	48
TABELA 17 ANALIZA SWOT DLA SYSTEMU PIECZY ZASTĘPCZEJ W POWIECIE RYBNICKIM .....	54
TABELA 18 CELE I ZADANIA PRZEWDZIANE DO REALIZACJI W RAMACH PROGRAMU ROZWOJU PIECZY ZASTĘPCZEJ W POWIECIE RYBNICKIM NA LATA 2021-2023 .....	57
TABELA 19 LIMIT ZAWODOWYCH RODZIN ZASTĘPCZYCH W LATACH 2021-2023 W POWIECIE RYBNICKIM .....	62